



Banc dels Aliments de Barcelona

MEMÒRIA
2020



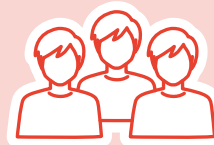
**FUNDACIÓ
BANC DELS ALIMENTS**
BARCELONA

**Màxim
històric**



162.458

persones ateses
el mes de juny



137.403

persones, de mitjana,
que han rebut
aliments cada mes
(mitjana anual)



Gairebé

20 MILIONS

de quilos d'aliments
distribuïts



Dels quals més del

50%

provenen d'aliments
recuperats, fet que redueix
el malbaratament alimentari



Un total de

182

quilos d'aliments
per persona



1.283.000

quilos d'aliments
refrigerats i congelats
repartits

(854.000 quilos el 2019)

Les xifres del 2020



324

entitats d'iniciativa social
que reparteixen aliments
(mitjana anual)



En col·laboració amb
World Central Kitchen (WCK)
s'han distribuït

217.285

àpats cuinats

durant els mesos de confinament



IVA suportat 2020

327.000 €

en total

236.000 €

per compra d'aliments

91.000 €

per despeses de funcionament



19,6%

d'augment a Catalunya
del Gran Recapte

Gran resposta ciutadana, tot i que està
per sota de la demanda experimentada

El coronavirus

NO ENS HA ATURAT!

I ha estat GRÀCIES
a l'empenta de tothom.



Al llarg dels nostres trenta-quatre anys d'història mai ens havíem trobat en una situació tan extrema com la que hem patit aquest 2020. **La COVID ha estat a casa nostra, com arreu del nostre entorn, el condicionant de la nostra feina. Des del primer moment, amb les alarmes enceses i amb totes les mesures sanitàries aplicades al personal, el Banc dels Aliments es va reinventar per adaptar-se a la nova situació.**

Amb una sensació d'incredulitat i de desconeixement del que representa una pandèmia com aquesta, la primera realitat va ser l'increment exponencial de la demanda d'aliments deguda directament al creixement de la pobresa. La resposta consensuada per tots va ser donar sempre un SÍ a tothom. Això va representar un daltabaix en la ràtio de quilos/persona/mes que es distribuïen a començament d'any. Els 14,5 quilos/persona/mes van baixar fins als 7, cosa que va crear una preocupació molt gran a la nostra Fundació.

La societat catalana en ple i el món empresarial s'anaven as-sabentant pels mitjans de comunicació dels esforços del BdA

per aconseguir aliments. La re-acció va ser immediata, i des del mes d'abril la resposta en forma de donacions va ser imparable. Gràcies a aquestes donacions vam començar a poder adquirir aliments bàsics i a apujar la ràtio de quilos repartits per beneficiari, que és un indicador indiscu-tible de les nostres actuacions.

“La COVID ha estat a casa nostra, com arreu del nostre entorn, el condicionant de la nostra feina.”

I em fa particular il·lusió desta-car que, un any més, **la societat civil ha demostrat el seu suport incondicional a la nostra entitat participant massivament al Gran Recapte.** L'organització d'enguany ha suposat el més gran repte dels dotze anys d'his-tòria d'aquesta campanya.

La pandèmia ens va trastocar un model que havia funcionat molt bé durant onze edicions, i en aquesta dotzena edició el BdA s'ha vist forçat a acceptar un nou

format de donació: les donaci-ons monetàries per comprar ali-ments han substituït les físiques de producte a les quals estàvem acostumats.

Malgrat la dificultat de trans-metre el missatge, la societat ens va entendre, i, com no podia ser d'una altra manera, i dins d'un confinament de molts mesos, ens va sorprendre de nou, i la seva resposta va superar de llarg l'èxit de l'edició anterior. Gràcies de nou a tothom!

A l'actitud generosa i solidària de tots aquests actors, s'hi va afegir també l'Administració. L'últim trimestre vàrem rebre una potent subvenció de la Generalitat que ha permès programar l'adquisició d'aliments, els quals, junt amb els recollits durant el Gran Recap-te, ens permetran treballar més tranquils durant l'inici d'aquest any que comencem.

Com veureu en aquesta memòria, les dades d'enguany són extra-ordinàries, **però darrere de totes aquestes xifres tant espectaculars hi ha la més important: la de les 216 persones que formen el Banc dels Aliments, tant volun-taris i voluntàries, com un ex-traordinari equip professional.**

“Darrere de totes aquestes xifres hi ha les 216 persones que formen el Banc dels Aliments, tant voluntaris i voluntàries, com professionals.”

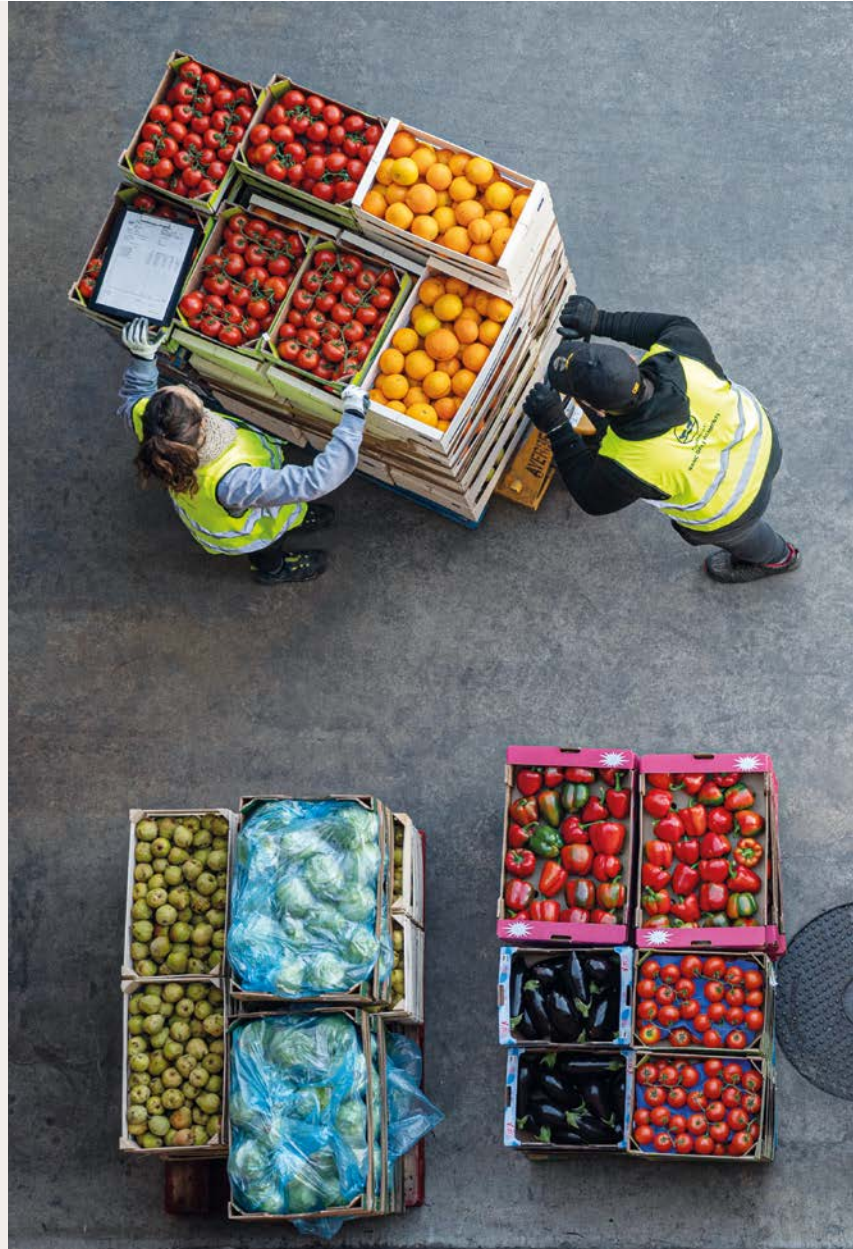
La nostra força sempre ha estat el voluntariat, i avui més que mai em sento molt orgullosa de la capacitat d'entrega d'aquesta gran família solidària. Una família que no ha defallit ni un moment en la seva voluntat de fer arribar aliments a qui més ho ha necessitat, ara i aquí, i que ha treballat incansable de dilluns a diumenge perquè la maquinària del BdA no parés ni un sol instant. Sabem que els herois no sempre porten capa; a vegades porten armilla de voluntari.

Per acabar, també el meu especial agraïment a tota la societat, empreses i Administració, que ens donen suport any rere any amb una confiança total en el nostre projecte de **SOLIDARITAT I SOSTENIBILITAT**. Espero poder comptar amb tots també aquest nou any 2021, que de ben segur serà tot un repte, però que encarem amb més força i il·lusió que mai.



ROSER BRUTAU I BASTÉ

Presidenta del Banc dels Aliments de Barcelona





PATRONAT

L'òrgan de govern de la Fundació és el Patronat, constituït, en data de 31 de desembre de 2020, pels membres següents:

Presidenta

Roser Brutau i Basté

Secretari

Lluís Saura i Lluvià

Vocals

Josep M. Bonmatí i Pérez

Lluís Carulla i Font

Antoni Llorens i Tubau

Javier Riera-Marsà i Bonmatí

David Murillo i Bonvehí

Jaume Pagès i Fita

Maria Viñas i Pich

Lluís Fatjó-Vilas

(director voluntari)

VOLUNTARIS I ÀREES DE GESTIÓ

216

persones formen l'equip fix del Banc dels Aliments
(68 dones i 148 homes)

199

persones voluntàries

17

persones contractades

21

treballadors en benefici de la comunitat (TBC)*

Gràcies a un acord amb el Departament de Justícia de la Generalitat de Catalunya.

- 8 Administració i gestió econòmica
- 5 Aliments UE
- 7 Aplicacions i processos
- 8 Aprovisionament
- 4 Arxiu històric
- 9 Campanyes solidàries
- 7 Centre d'estudis
- 4 Comunicació
- 22 Delegats
- 6 Direcció
- 16 Distribució
- 2 Distribució entitats
- 3 Escoles
- 4 Informàtica
- 47 Logística i magatzem
- 20 Mercabarna
- 6 Minves supermercats
- 2 Obres i manteniment
- 2 Presidència
- 5 Prevenició de riscos
- 3 Recapte empreses
- 8 Recursos econòmics
- 3 Seguretat alimentària
- 3 Suport administratiu i atenció telefònica
- 8 Transport
- 4 Voluntariat





**Temps invertit
pels TBC***
(treballadors en benefici
de la comunitat)

1.740
hores de treball

436
jornades de treball,
equivalent a
1,6
persones a
jornada completa

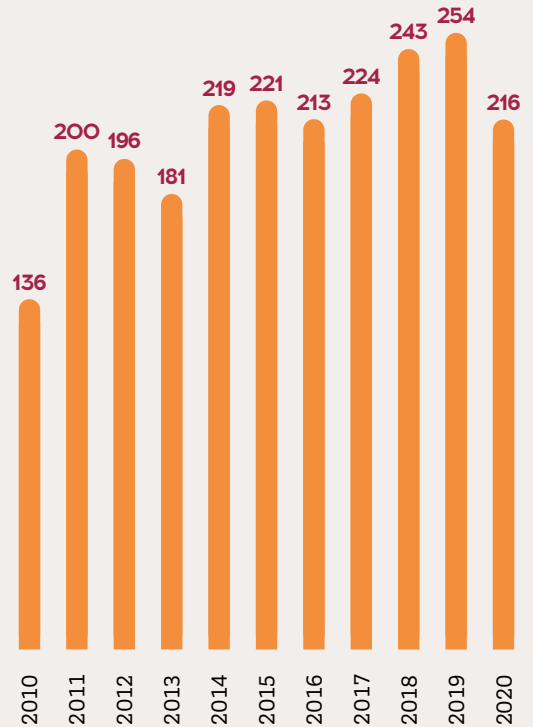


**Temps
invertit pel
voluntariat**

115.526
hores de treball

Equivalent a
67
persones
a 1.748 hores/any
(jornada completa)

VOLUNTARIAT FIXE





Dret a l'alimentació

DEPARTAMENT DE DISTRIBUCIÓ I RELACIÓ AMB LES ENTITATS

L'esclat de la pandèmia de COVID ha significat un gran repte per al Banc dels Aliments de Barcelona.

L'objectiu principal d'aquests darrers mesos ha estat el de treballar de forma coordinada amb les entitats socials per poder donar resposta a l'augment desmesurat de la demanda d'aliments.

El model de distribució d'aliments garanteix l'accés a una ajuda en alimentació mentre el dret a l'alimentació no estigui garantit. Aquest model es basa en cinc principis:

“**La nostra missió la duem a terme treballant en xarxa amb les entitats d'iniciativa social i de forma coordinada amb els serveis socials de les administracions.**”



Gratuïtat

La gratuïtat de la distribució social d'aliments permet alliberar part dels escassos recursos dels quals disposen les persones en situació de vulnerabilitat per destinar-los a cobrir altres necessitats bàsiques.



Eficiència

Fent seguiment, suport i assessorament a les entitats receptores. Impulsant el treball en xarxa entre les entitats i connectant-les amb els serveis socials municipals. Impulsem les agrupacions d'entitats i promovem els magatzems reguladors i el model d'elecció lliure d'aliments. Durant els mesos de confinament es va donar una resposta àgil i ràpida a les peticions d'emergència que vam rebre per part de noranta entitats, associacions i xarxes de suport, la qual cosa va comportar un increment del 40% de la demanda.



Equitat

Distribució dels aliments mitjançant set programes de repartiment diferenciats, segons la tipologia i la procedència dels aliments, amb l'aplicació de diferents criteris de distribució i tenint en compte sempre el nombre de persones ateses derivades dels serveis socials. La distribució es duu a terme de forma equitativa per tal de garantir que els aliments que reben les persones ateses siguin similars en quantitat i varietat.



Sostenibilitat

Coordinació del transport conjunt per a reduir la petjada de carboni. Canalització de les recollides de proximitat vinculant les donacions amb entitats segons la proximitat geogràfica i els excedents de mercats, supermercats i restauració. El model de Gran Recapte virtual que es va celebrar l'any 2020 ha permès minimitzar la distribució logística de les més de 3.500 tones aconseguides a la demarcació de Barcelona.



Inclusió

Del total d'entitats receptores que reben aliments, el 60% duen a terme mesures d'acompanyament, amb orientació i assessorament per a la inclusió sociolaboral. Impuls d'un model de repartiment de lliure elecció per a fomentar una distribució digna. El model de distribució d'aliments genera ocupació indirecta en els àmbits de la logística, el transport, l'administració i el sector social. A més, incentiva la participació ciutadana a través del voluntariat. Per primera vegada, una part dels fons aconseguits durant el Gran Recapte s'han convertit en targetes moneder solidàries per tal que les persones beneficiàries puguin adquirir els aliments bàsics en funció de les seves necessitats i preferències.



Donem suport

- D'assessorament en processos d'agrupació d'entitats i models d'elecció lliure d'aliments. En gestió logística i d'estocs.
- Facilitant material pedagògic sobre protocols de seguretat alimentària.
- En la tramitació dels processos d'acceptació per adherir-se als diferents programes de repartiment que oferim.
- Comprant i cedint a les entitats receptores equipaments de fred perquè puguin adherir-se al programa de la xarxa de fred (congeladors i neveres).
- Cedint fundes isotèrmiques per possibilitar el transport de productes refrigerats/congelats.
- Suport en transport a les entitats de la xarxa d'entitats receptores.
- Suport en emmagatzematge.

Impulsem

- Taules de treball territorial amb trobades periòdiques entre els diferents agents.
- Un model d'agrupació d'entitats i elecció lliure d'aliments.
- Magatzems territorials reguladors per optimitzar la logística.

Compartim coneixement

- Seguiment, suport i assessorament a les entitats receptores.
- Transmissió de material didàctic en temes de seguretat alimentària i nutrició.
- Oferiment de tallers formatius sobre nutrició.
- Intercanvi de bones pràctiques i experiències.

Els **bancs dels aliments** són presents a Europa des de fa **trenta-cinc anys**, i tenen per objectiu reduir el malbaratament alimentari, a través de l'aprofitament dels excedents, i combatre la inseguretat alimentària, distribuint aliments que contribueixen a **garantir l'accés a una dieta suficient, segura i saludable**. Es calcula que a Europa es **malbarata un 20% dels aliments** que es produeixen, i que en aquests moments **33 milions de persones estan en risc de precarietat alimentària**. El **Banc dels Aliments de Barcelona** es va **fundar l'any 1987**, i des de l'inici ha basat la seva activitat en **dos eixos: la sostenibilitat**, treballant cada dia per aconseguir recuperar el màxim d'aliments possible, i **la solidaritat**, contribuint a garantir el dret a l'alimentació per a totes les persones en el nostre entorn.

TREBALLEM CADA DIA PER CONTRIBUIR A ASSOLIR AQUESTS ODS



FUNDACIÓ
BANC DELS ALIMENTS
BARCELONA

VÍDEO DE LA JORNADA

(17.OCT.20)

"La lluita contra el malbaratament alimentari, una eina per assolir els objectius del desenvolupament sostenible."

UPC / BANC DELS ALIMENTS

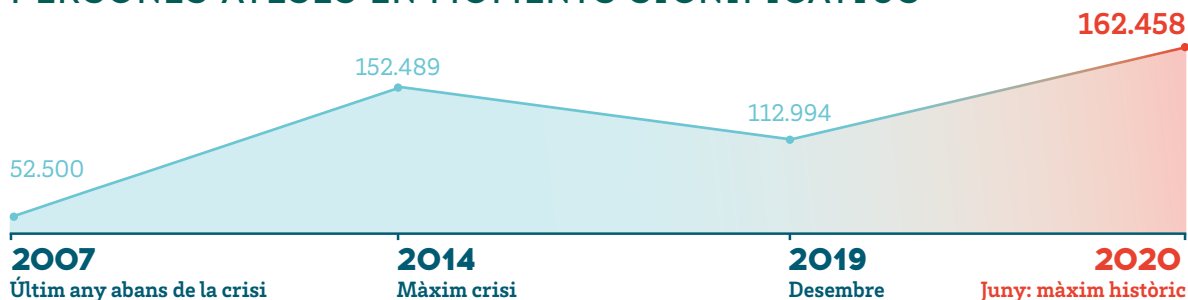




Més necessitat que mai

Amb la irrupció de la COVID, el nombre de persones ateses va arribar el mes de juny de 2020 a 162.458, un màxim històric que supera les xifres de la crisi anterior.

PERSONES ATESES EN MOMENTS SIGNIFICATIUS



El mes de juny el Banc dels Aliments va atendre com a **màxim històric**

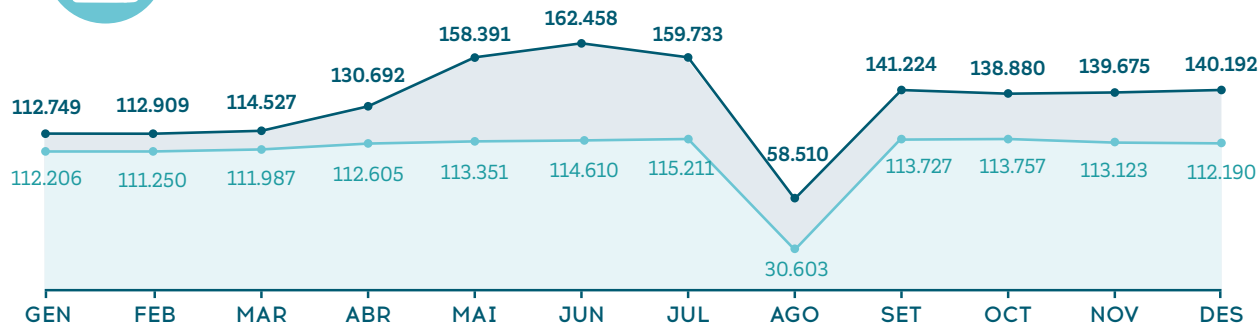
162.458 persones.



PERSONES ATESES

Evolució mensual

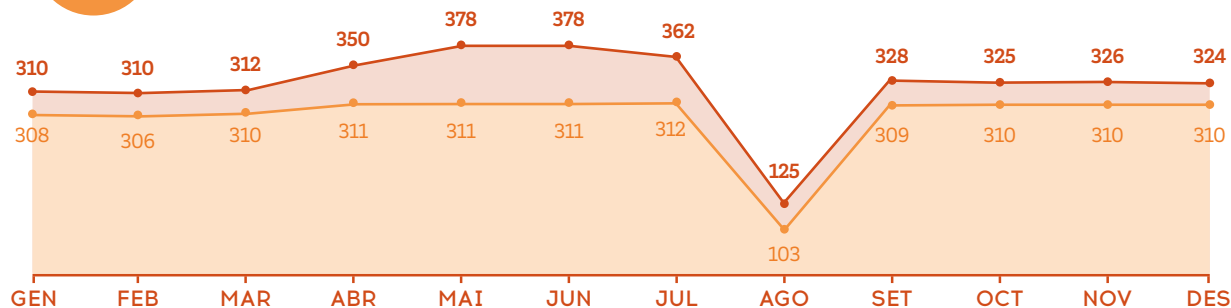
● 2020 ● 2019



ENTITATS ATESES

Evolució mensual

● 2020 ● 2019



Més quilos repartits que mai



QUILOS ENTREGATS

a les entitats per programes

PROGRAMES	2020	2019	DIFERÈNCIA	%
Fruita i verdura SERMA	3.422.628	3.366.021	56.607	1,7%
Aliments refrigerats i congelats	1.278.474	847.767	430.707	50,8%
Gran Recapte	1.070.893	2.874.996	-1.804.103	-62,8%
Mercabarna	1.411.186	1.179.399	231.787	19,7%
Minves supermercats	1.873.157	1.410.012	463.145	32,8%
Producte sec	6.980.155	2.773.464	4.206.691	151,7%
Total	16.036.493	12.451.659	3.584.834	28,8%
Unió Europea (UE)	3.840.789	4.083.000	-242.211	-5,9%
TOTAL	19.877.282	16.534.659	3.342.623	20,2%

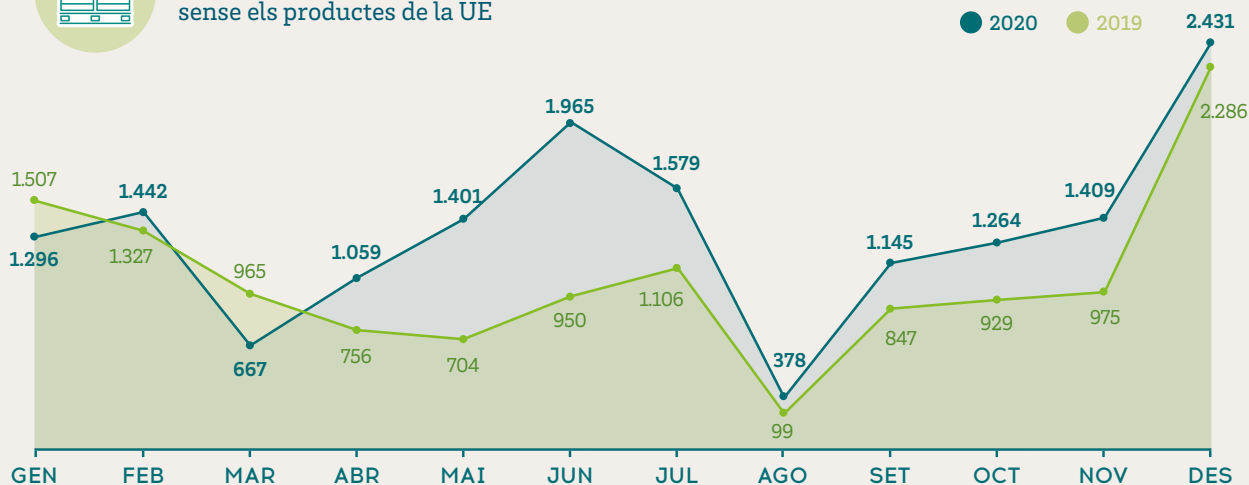
El Banc dels Aliments
va repartir durant
l'any 2020 gairebé

20 milions
DE QUILOS D'ALIMENTS.



TONES ENTREGADES CADA MES A LES ENTITATS

sense els productes de la UE



TOTAL
quilos/persona/any
rebut per les entitats

2019 2020

181,3 kg

185 kg



Gran Recapte

MÉS SOLIDARITAT DE LA CIUTADANIA QUE MAI

La dotzena edició del Gran Recapte d'Aliments, que es va celebrar els mesos de novembre i desembre, va estar **clarament marcada per la pandèmia**. La donació física d'aliments es va haver de transformar en **donacions econòmiques** per tal d'adquirir-los. La ciutadania va entendre perfectament les raons que van propiciar el canvi de model i **va col·laborar de nou de forma massiva en la campanya**.

Aquest nou model té l'avantatge que permet anar adquirint els aliments que siguin més necessaris en el moment que més convingui, cosa que garanteix una distribució sostinguda de productes bàsics i optimitza la logística de la campanya.

A la demarcació de Barcelona es van recaptar **un total de 5.501.720 euros**, que transformats en quilos d'aliments, serien **3.526.744 quilos**, dada que vol dir un augment de **524.744 quilos** respecte a l'any anterior (**un 17,5% més**).

El **Gran Recapte** a tot Catalunya va aconseguir sumar donacions per valor de **7.851.707 euros**, que s'estima eque quivalen a uns **5 milions de quilos**

d'aliments, un **12% més que en l'edició anterior**. Tot això va ser possible, un cop més, gràcies a l'ajuda de **7.228 persones voluntàries** que van canviar el seu rol, i, en comptes d'omplir les "banyeres" d'aliments, es van convertir en prescriptors dels bancs dels aliments, per explicar a la ciutadania el nou model de campanya.

El Gran Recapte suposa un gran impuls per als Banc dels Aliments, ja que contribueix a donar resposta a una part de l'important increment de la demanda d'aliments que han experimentat els bancs dels aliments arran de la irrupció de la COVID.

A més de les donacions virtuals als establiments alimentaris, també es van impulsar **les donacions online** a la web **www.granrecapteonline.com** i es van incorporar nous canals com **Bizum**. Pel que fa a les donacions a les botigues, en aquesta edició es va augmentar significativament el nombre de petits comerços i mercats municipals, i junts van sumar, amb les habituals cadenes de supermercats, un total de 3.555 punts de donació.



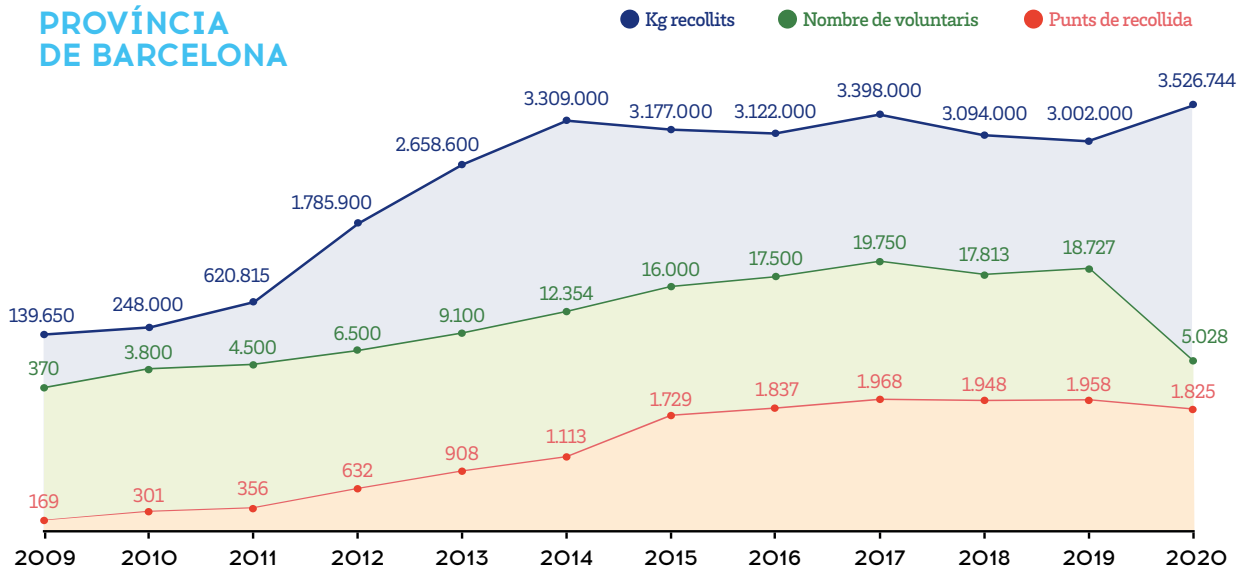
TOTAL EUROS ACONSEGUITS A BARCELONA

Import recollit a cadenes alimentàries	3.684.976
Import rebut <i>online</i>	1.816.744
Total	5.501.720

TRANSFORMACIÓ D'EUROS A QUILOS (ESTIMACIÓ 1,56 € PER KG)

Total quilos any 2020	3.526.744
Total quilos any 2019	3.002.000
Diferència	+ 17,5% 524.744

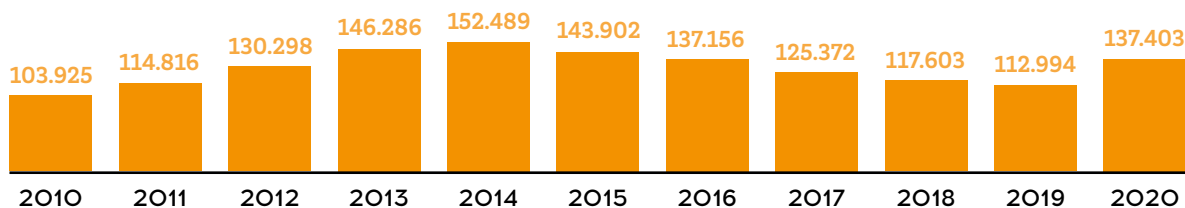
PROVÍNCIA DE BARCELONA





EVOLUCIÓ DE LES PERSONES ATESES MENSUALMENT

(mitjana anual)



Necessitats anuals totals d'aliments

L'any 2020 el Banc dels Aliments va atendre una mitjana de

137.403

persones, de les quals 131.253 són adultes.

Serien necessaris

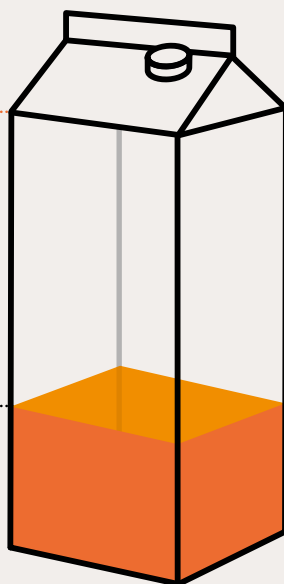
86.976.099 kg

d'aliments per atendre el 100% de les necessitats alimentàries de les persones ateses per a una dieta estàndard (2.000 kilocalories/dia)

Aliments repartits pel Banc dels Aliments el 2020

19.877.282 kg

Total d'aliments que ha aconseguit repartir el Banc dels Aliments, que cobreix el 28,6% de les necessitats anuals totals d'alimentació de les persones ateses



100%

Si prenem com a base alimentària una dieta de 2.000 kilocalories/dia, necessitariem una cistella bàsica de

633

kg/persona/any

181,3 kg/persona/any*

28,6%

* Inclou els aliments de la Unió Europea distribuïts per la Creu Roja a les entitats ateses pel BdA.



Origen dels aliments



CANALS D'ENTRADA D'ALIMENTS

RECUPERACIÓ D'EXCEDENTS PER EVITAR EL MALBARATAMENT

	TONES 2020	TONES 2019	DIF.	%
Indústria alimentària i de distribució	3.587	2.019	1.568	77,7 %
SERMA (fruita i verdura procedents de la retirada de mercats)	2.811	2.748	63	2,3 %
Sucs (Generalitat i FESBAL)	652	532	120	22,6 %
Mercabarna	1.547	1.303	244	18,7 %
Recollida minves supermercats	1.873	1.410	463	32,8 %
Altres bancs aliments	304	102	202	198,0 %
Suma recuperació excedents	10.774	8.114	2.660	32,8 %

DONACIONS REBUDES

Gran Recapte *	0	3.002	-3.002	-100,0 %
Altres campanyes	632	323	309	95,7 %
Compres FESBAL	292	221	71	32,1 %
Escoles	13	76	-63	-82,9 %
Empreses no alimentàries	50	46	4	8,7 %
Compres BdA	3.744	753	2.991	397,2 %
Altres canals menors	9	5	4	80,0 %
Suma donacions	4.740	4.426	314	7,1 %

Gestió Banc: excedents + donacions	15.514	12.540	2.974	23,7 %
---	---------------	---------------	--------------	---------------

+

Total tones Unió Europea (UE)	3.841	4.083	-242	-5,9 %
--------------------------------------	--------------	--------------	-------------	---------------

Total tones d'aliments entrades al BdA	19.355	16.623	2.732	16,4 %
---	---------------	---------------	--------------	---------------

* Com que en aquesta ocasió el Gran Recapte ha estat una donació econòmica, s'ha comptabilitzat en l'apartat Compres. Amb aquesta donació en metàl·lic el BdA ha adquirit aliments.

ENTRADES PER PROGRAMES D'APROVISIONAMENTS

	KG 2020	KG 2019	DIF.	%
SERMA (fruita i verdura)	3.462.443	3.366.743	95.700	2,8 %
Aliments refrigerats i congelats	1.334.205	855.331	478.874	56,0 %
Gran Recapte 2019	0	2.786.224	-2.786.224	-100,0 %
Mercabarna	1.547.206	1.291.518	255.688	19,8 %
Minves supermercats	1.873.157	1.410.012	463.145	32,8 %
Producte sec	7.296.912	2.831.001	4.465.911	157,8 %
Total	15.513.923	12.540.829	2.973.094	23,7 %

UE	3.840.789	4.083.000	-242.211	-5,9 %
-----------	------------------	------------------	-----------------	---------------

TOTAL	19.354.712	16.623.829	2.730.883	16,4 %
--------------	-------------------	-------------------	------------------	---------------



LOGÍSTICA

Des del **Departament de Logística** es recepcionen els aliments, s'emmagatzemen i es reparteixen a les entitats socials, tot **ajudant-les a optimitzar la seva infraestructura**. Des del Banc dels Aliments s'estableixen tot un seguit de rutes d'entrega per tal de facilitar la distribució del producte fresc, refrigerat i congelat amb vehicles i fundes isotèrmiques.

MAGATZEMS I TRANSPORT

Magatzem del carrer
Motors de Barcelona

Mercabarna

ZAL



REPARTIMENT

El **Departament de Distribució** estableix els programes de sortida d'aliments en funció de les característiques i especificitats de cada producte (sec, fresc, refrigerat/ congelat, dietètiques, etc.) i del nombre de persones ateses per cada entitat, i **procura fer un repartiment just i equitatiu, d'acord amb la normativa de seguretat alimentària**.

PRODUCTE SEC

Lots
Campanyes (Gran Recapte, etc.)
Mínves (excedents de supermercats)
Unió Europea

PRODUCTE FRESC

SERMA
Mercabarna
Mínves (excedents de supermercats)

PRODUCTES REFRIGERATS O CONGELATS

Xarxa de fred
Mínves (excedents de supermercats)

PRODUCTES ADAPTATS AL PERFIL DE L'USUARI

Lactants
Intoleràncies (aliments sense gluten)
Complements dietètics

ALTRES PROGRAMES

Esmorzars i berenars
Àpats cuinats



ENTITATS

El **Banc dels Aliments** no atén directament els usuaris, sinó que ho fa a través d'una **xarxa d'entitats socials** a les quals els serveis socials deriven les persones en situació de vulnerabilitat. Aquestes entitats reben les diferents tipologies d'aliments en funció de la seva **especialitat**, les seves **capacitats de repartiment o consum** i la seva **disponibilitat d'infraestructures d'emmagatzematge i conservació en fred o congelat**.

TIPOLOGIA D'ENTITATS

23 residències
14 menjadors
12 pisos d'acollida
15 esmorzars i berenars
260 lots d'aliments

Les entitats poden dur a terme diverses activitats

PERSONES BENEFICIÀRIES

137.403

beneficiaris mensuals
(mitjana anual)

131.253 adults 6.150 infants lactants 0-2 anys



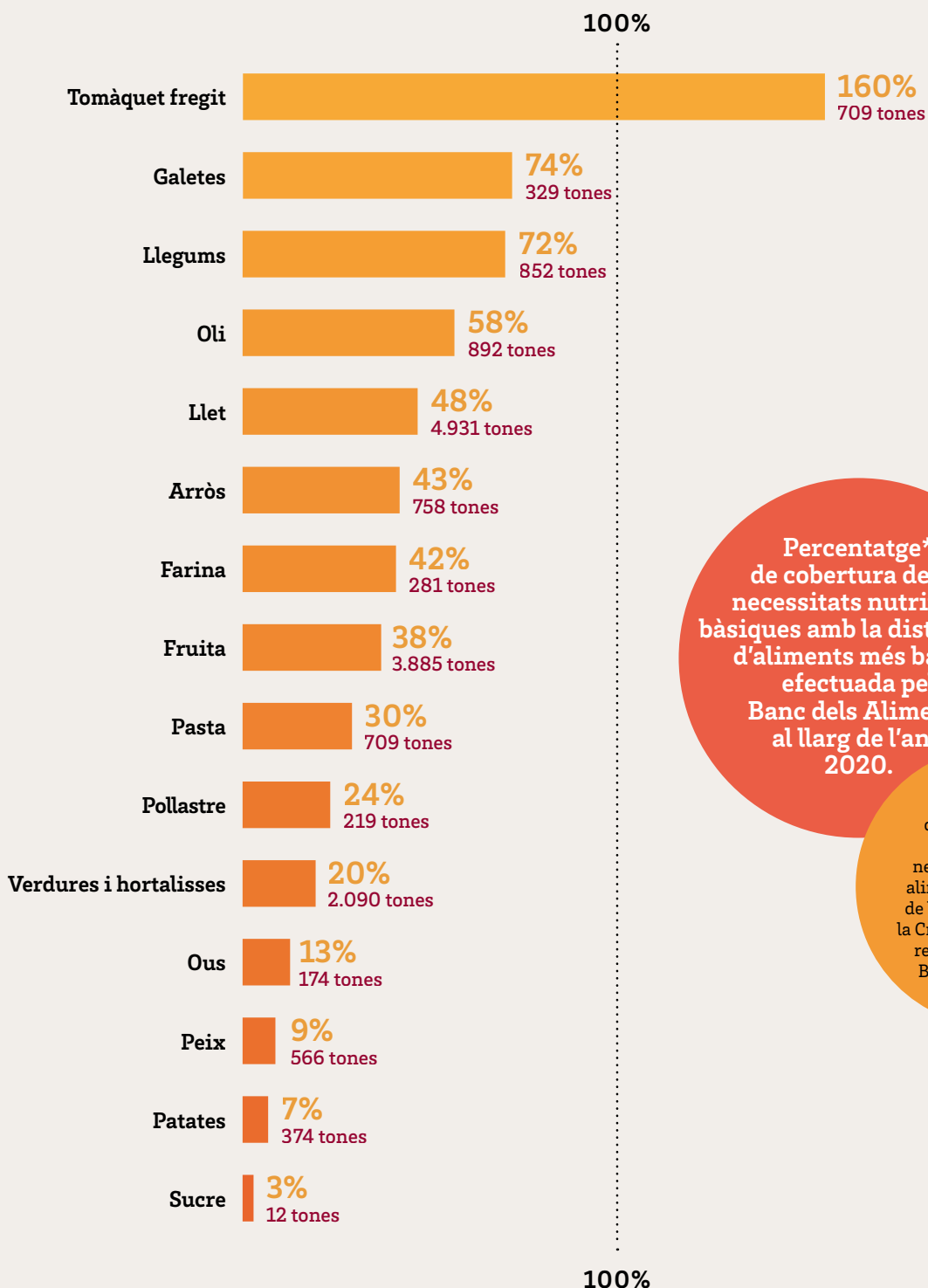
Tipologia d'aliments

Aliments gestionats pel Banc dels Aliments
l'any 2020 (en tones) ordenats de major a menor

TIPUS D'ALIMENTS	COMPRA	UNIÓ EUROPEA	RESTA	TOTAL	%
Llet	1.174	1.517	966	3.657	18,9%
Fruita	103	0	3.074	3.177	16,4%
Minves	0	0	1.873	1.873	9,7%
Verdures i hortalisses	0	0	1.642	1.642	8,5%
Llegums	364	174	161	699	3,6%
Sucs	0	0	652	652	3,4%
Oli	269	324	49	642	3,3%
Arròs	380	184	51	614	3,2%
Pasta	306	155	132	593	3,1%
Salses	67	331	94	491	2,5%
Xocolata	0	249	177	425	2,2%
Derivats làctics	0	0	419	419	2,2%
Patates	261	0	112	374	1,9%
Conserves de peix	110	241	22	373	1,9%
Begudes	0	0	314	314	1,6%
Plats precuinats	2	0	296	298	1,5%
Farina	241	0	40	281	1,5%
Galetes	13	171	86	271	1,4%
Conserves vegetals	0	250	7	257	1,3%
Carn	219	0	32	251	1,3%
Sopes i purés	0	0	194	194	1,0%
Begudes vegetals	0	0	193	193	1,0%
Aliments infantils	75	11	91	177	0,9%
Conserves de fruita i mel	0	169	6	175	0,9%
Ous	159	0	13	172	0,9%
Mantega i margarina	0	0	91	91	0,5%
Pa	0	0	77	77	0,4%
Conserves de carn	0	65	6	71	0,4%
Aperitius i fruits secs	0	0	47	47	0,2%
Productes de Nadal	0	0	39	39	0,2%
Llaminadures	0	0	19	19	0,1%
Cereals esmorzars	0	0	17	17	0,1%
Sucre i edulcorants	0	0	12	12	0,1%
Peix	0	0	5	5	0,0%
Complements dietètics	0	0	4	4	0,0%
Aliments sense gluten	0	0	4	4	0,0%
Conserves plats cuinats	0	0	2	2	0,0%
Diversos i no classificats	0	0	752	752	3,9%
Total 2020	3.744	3.841	11.770	19.355	100%



COBERTURA DE LES NECESSITATS NUTRITIVES BÀSIQUES



Percentatge* de cobertura de les necessitats nutritives bàsiques amb la distribució d'aliments més bàsics efectuada pel Banc dels Aliments al llarg de l'any 2020.

* En el càlcul del percentatge de cobertura de les necessitats d'aquests aliments s'inclouen els de la UE distribuïts per la Creu Roja a les entitats receptores ateses pel Banc dels Aliments.



Malbaratament i estalvi de CO₂

IMPACTE AMBIENTAL POSITIU DE LA RECUPERACIÓ D'ALIMENTS QUE DUU A TERME EL BANC DELS ALIMENTS DE BARCELONA

Els quatre bancs dels aliments de Catalunya s'han dotat d'un centre d'estudis per potenciar el coneixement i la relació entre les activitats dels bancs dels aliments i els objectius del desenvolupament sostenible reforçant els treballs per a la sostenibilitat (ODS 12 i 13) i la solidaritat (ODS 1, 2 i 10), així

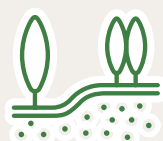
com buscant el treball en xarxa (ODS 17), col·laborant en projectes amb altres entitats i participant en diferents activitats com taules rodones, plataformes ciutadanes, congressos, etc., en els àmbits del dret a l'alimentació i la lluita contra el malbaratament d'aliments.



Canvi climàtic

La lluita contra el malbaratament alimentari contribueix a combatre el canvi climàtic

Si es llencen aliments, es malgasten l'energia, el sòl i l'aigua que s'han utilitzat per produir-los, transformar-los i distribuir-los, i, a més, es gasta més energia per destruir-los.



Sòl treballat per al creixement d'alguns aliments



Aigua utilitzada per produir-los



Distribució del producte



Transformació d'alguns aliments



Energia utilitzada per produir-los i destruir-los



10.774

tones d'aliments recuperats pel Banc dels Aliments de Barcelona



20.795

tones de CO₂ equivalents no malgastades



Impacte ambiental positiu

Equipaments i logística



CARRER DELS MOTORS

Totes les gestions que es fan al magatzem de la seu central les duen a terme una **seixantena de voluntaris** que roten setmanalment i donen suport a **quatre** persones assalariades i **dues** de reforç temporal. També s'hi ha de sumar l'ajuda de **cinc** persones de mitjana diària que desenvolupen tasques de treball en benefici de la comunitat (TBC), les quals presten el seu servei gràcies a un acord amb el Departament de Justícia de la Generalitat.

Amb la irrupció de la COVID, el **Departament de Logística** va haver de reaccionar amb agilitat per adaptar-se a les restriccions i normatives sanitàries i poder garantir el repartiment d'aliments. Es va donar relleu a les persones voluntàries més veteranes, i **400 nous voluntaris i voluntàries** es van oferir per donar un cop de mà en ple confinament domiciliari. D'aquestes persones, **250** van fer col·laboracions de forma regular entre els mesos de març i agost, i una **vintena** encara segueixen vinculades amb el Banc dels Aliments.

Va ser gràcies a aquest oferiment d'ajuda de la ciutadania que el **Banc dels Aliments** va poder continuar duent a terme les tasques logístiques a ple rendiment i donant una **resposta efectiva a la demanda d'aliments**.

Parc mòbil



3

furgonetes

+

1

furgoneta refrigerada

+

1

furgoneta elèctrica



2

camions



14/7

palets respectivament



2.535 m²



1.300 palets

Cambres de fred



133 m²



388 m³



90 palets



3°/5° temperatura

Cambres de congelació



85 m²



231 m³



77 palets



-18°/-22° temperatura

MERCABARNA

Aquest magatzem, **cedit per Mercabarna**, es gestiona amb la col·laboració d'un equip de **vint** voluntaris i **una** persona assalariada, les quals s'encarreguen de recollir, seleccionar, classificar i emmagatzemar els aliments cedits pels majoristes.



420 m²



44 palets



90 m³

NAU A LA ZAL

Nau llogada a la **Zona d'Activitat Logística** de la **Zona Franca** per a l'emmagatzematge dels **aliments de la Unió Europea**.



1.200 m²



900 palets



Destacats

ACORD DE COL·LABORACIÓ AMB LA GENERALITAT DE CATALUNYA



El **Govern de la Generalitat**, a través del **Departament Treball, Afers Socials i Famílies**, va signar, a finals de 2020, un acord de col·laboració amb els quatre bancs dels aliments de Catalunya, per assignar prop de **3,3 milions d'euros** que serveixen per **garantir el dret a una alimentació suficient, necessària i saludable** i prevenir altres situacions de risc més greus. Aquest import es destinarà, al llarg de l'any 2021, a l'adquisició i la distribució d'aliments per a cobrir les necessitats bàsiques de famílies en situació de precarietat econòmica sobrevinguda o agreujada arran de la pandèmia.

VOLUNTARIAT COVID

Relleu al magatzem/voluntariat en treball remot i més reforç de plantilla



L'arribada de la pandèmia va suposar una **reorganització completa del funcionament del BdA**. D'una banda, es van implementar protocols de seguretat en relació amb les instal·lacions, **seguint les recomanacions de l'Agència Catalana de Seguretat Alimentària**, pel que fa a la manipulació dels aliments. D'altra banda, **bona part del voluntariat estable va començar a treballar de manera remota**, mentre que es van incorporar noves persones per fer tasques de magatzem i donar relleu a les més veteranes. **També es va reforçar la plantilla** contractant nous operaris per agilitzar l'entrada i sortida dels aliments.

RESPOSTA MASSIVA DE LA COL·LABORACIÓ CIUTADANA

Aquest any tan especial, la col·laboració de la ciutadania ha estat, com sempre, encomiable. La societat ha respost de manera extraordinària a les crides del BdA, tant a les campanyes engegades per fer front a l'**emergència COVID**, que van tenir lloc els mesos de març, abril i maig, com al **Gran Recapte**, celebrat els mesos de novembre i desembre. El Banc dels Aliments de Barcelona ha aconseguit recaptar **9,6 milions d'euros provinents de la ciutadania:**

- Gran Recapte: **5.500.000 €** (detall a la pàgina 12)
- Campanyes emergència COVID: **2.600.000 €**
- Donacions a través dels canals habituals: **1.500.000 €**

Tot plegat suma unes **quantitats mai aconseguides** que ens estan ajudant a fer front a l'important increment de persones que demanen aliments com a conseqüència de l'emergència social.

Dels 9,6 milions aconseguits, gairebé 6 milions s'han rebut als nostres comptes bancaris i figuren al compte d'explotació de l'any 2020. Els 3,6 milions restants consten com a crèdit obert a favor nostre als supermercats, i serviran per aprovisionar-nos els primers mesos del 2021. Aquesta quantitat quedarà reflectida al compte d'explotació del 2021, tot i que també apareix als comptes anuals del 2020.



INCREMENT DE LES DONACIONS D'EMPRESA

L'emergència social derivada de la pandèmia va generar una gran mostra de solidaritat i compromís corporatiu. Centenars d'empreses del sector agroalimentari, però també d'altres sectors, s'hi van bolcar aportant donacions d'aliments, donacions monetàries i donacions de materials, recursos i serveis.

Aliments secs com pasta, oli, aliments infantils; fruita i verdura de Mercabarna, del programa DARP; excedents de menjar d'alt valor nutritiu provinents del sector de la restauració i l'hostaleria, afectats per l'aturada de la seva activitat, van servir per aprovisionar el nostre magatzem i fer front al sobtat augment de demanda durant les primeres setmanes de confinament.

L'entrega de materials per a equips de protecció individual (mascaretes, guants, mampares, etc.) per part de moltes empreses, van ser clau per permetre l'activitat del magatzem.

ESPRINT SOLIDARI Campanya d'Òmnium Cultural

A finals de març Òmnium Cultural va engegar l'Esprint Solidari, una gran marató de país per esdevenir el front comú de la societat civil amb vista a recollir recursos per ajudar a combatre el coronavirus i a pal·liar els efectes de la greu crisi sanitària, social i econòmica que l'acompanya. La campanya va aconseguir recaptar 400.000 euros que es van repartir entre quatre organitzacions de referència: el projecte "Jo em coronno", l'Hospital Clínic, el Col·legi de Metges i el Banc dels Aliments de Barcelona.



CAP LLAR SENSE ALIMENTS

Campanya de la Fundació "la Caixa" i CaixaBank

El mes d'abril la Fundació "la Caixa" i CaixaBank van impulsar una campanya solidària d'emergència a favor dels bancs dels aliments per pal·liar els efectes del coronavirus. Sota el lema "Cap llar sense aliments", la Fundació "la Caixa" i CaixaBank van crear una acció especial per ajudar famílies en situació de vulnerabilitat, durant la primera onada de la COVID i en un context de confinament domiciliari estricte. La campanya va sumar 700.000 euros destinats als quatre bancs dels aliments catalans.



EL BANC DELS ALIMENTS DE BARCELONA VA SUBSCRIURE EL PLA ESTRATÈGIC DE L'ALIMENTACIÓ A CATALUNYA (PEAC)

Els Banc dels Aliments de Barcelona va participar en una reunió coordinada pel Consell Català de l'Alimentació sobre la consolidació dels reptes de creació d'un sistema alimentari català: sostenible, resiliència i innovador, cohesionat, de qualitat i saludable. D'aquestes quatre dimensions, en derivaran en els propers anys dotze eixos estratègics.



Destacats

ENDESA VA DONAR 300.000 EUROS ALS BANCS DELS ALIMENTS

per a l'aprovisionament de productes bàsics i la renovació d'infraestructures logístiques



La COVID va portar moltes mostres de solidaritat envers els bancs dels aliments, com va ser el cas d'**Endesa**. La companyia fa anys que col·labora amb els bancs dels aliments i, en aquest moment cabdal, va voler mostrar el seu compromís i donar la suma de 300.000 euros per tal de facilitar la feina. En una primera fase, aquesta donació va servir **per ajudar a aprovisionar els magatzems** dels quatre bancs dels aliments catalans. I, en una segona fase, gràcies a aquesta donació d'Endesa, **els quatre bancs dels aliments catalans van poder adquirir vehicles elèctrics i híbrids que els van permetre renovar la flota i apostar per una mobilitat més sostenible.**

AJUDES DEL PROGRAMA DARP de la Generalitat de Catalunya

El **Departament d'Agricultura, Ramaderia, Pesca i Alimentació de la Generalitat de Catalunya** va crear una ajuda de **4 milions d'euros**, amb fons europeus, destinada a **donar suport econòmic als productors afectats per la pèrdua de canals de comercialització**, i, al mateix temps, ajudar els sectors socials més castigats per la crisi econòmica i social, els **sectors més afectats per la pandèmia i les persones més vulnerables**. El Banc dels Aliments de Barcelona se'n va poder beneficiar i va rebre **616.000 quilos de productes de proximitat**, com ara oli, llet, productes làctics, carn o melmelades.

PROJECTE ALIMENTA de l'Ajuntament de Barcelona

En plena desescalada de la primera onada, **l'Ajuntament de Barcelona va destinar 1 milió d'euros extraordinari a reforçar**, conjuntament amb les entitats socials que treballen a la ciutat, **diferents projectes d'alimentació per a persones vulnerables**, amb la intenció de poder desplegar un model que garanteixi el dret a tenir una alimentació adequada, a banda de **promoure l'autonomia i l'empoderament de les persones, tot avançant cap a models cada cop menys assistencialistes.**

En una segona fase, **l'Ajuntament i el Banc dels Aliments de Barcelona** estan treballant en la posada en marxa d'un **nou model d'alimentació que sigui reproducible en diferents territoris de la ciutat**, co-gestionat amb entitats i agents socials, i integrant diferents agents de la ciutat.

ÀPATS CUINATS

Col·laboració amb World Central Kitchen i altres entitats



Amb el confinament domiciliari es van tancar els menjadors socials i es va veure que s'havia de posar en marxa un canal de distribució de menjar preparat per atendre la demanda. Van ser diverses les iniciatives que es van engegar per fer arribar àpats cuinats a les persones més vulnerables. Entre elles, **World Central Kitchen**, la coneguda iniciativa del xef **José Andrés**, **Food for Good**, **Comer Contigo - Ferrer For Food** impulsada per **La Vanguardia** i **reputats xefs**, i **Valors Food, de Formació i Treball**. Gràcies a aquesta xarxa de col·laboradors es van poder entregar **més de 217.000 àpats cuinats.**



EL BANC DELS ALIMENTS DE BARCELONA DISPOSARÀ D'UN VEHICLE PER AL REPARTIMENT D'ALIMENTS

gràcies a la col·laboració de la Fundació "la Caixa" i Vallescar Automoció

La **Fundació "la Caixa"** i **Vallescar Automoció**, en col·laboració amb **CaixaBank** i **CaixaBank Payments & Consumer**, van contribuir amb un total de **31.100 euros** a fer que el Banc dels Aliments de Barcelona pogués disposar **d'un vehicle per desenvolupar la seva tasca en benefici de persones en situació de vulnerabilitat**. Concretament, es va entregar a l'entitat una nova furgoneta que facilitarà la distribució d'aliments entre les entitats socials de la demarcació de Barcelona adherides al Banc dels Aliments.

LA FAMÍLIA DEL GRUP SOCIAL ONCE VA DONAR 280.000 QUILOS DE MENJAR ALS BANCS DELS ALIMENTS DE TOT L'ESTAT

La campanya "**Tones de compromís**" va aconseguir duplicar el seu objectiu solidari i va permetre entregar als bancs dels aliments de Catalunya **7.000 quilos de productes bàsics**. Els treballadors i treballadores de totes les àrees d'**ONCE, Fundació ONCE i Ilunion**, conjuntament amb els afiliats i amb tota la gran família de l'organització, van participar en aquesta enorme iniciativa de recollida d'aliments no peribles per impedir que moltes famílies pateixin la manca d'aliment davant els greus desequilibris socials generats per la pandèmia.



CAP LLAR SENSE TORRÓ

Donació de Torrons Vicens



Torrans Vicens, l'empresa productora de torrons artesans d'Agramunt, va donar **50.000 barres de torró als bancs dels aliments catalans**. Sota el lema "**Cap llar sense torró**", l'empresa va fer arribar abans de Nadal, a través de la seva distribució, **22.500 quilos de torró a totes les famílies vulnerables de Catalunya**.

CAMPANYA BIBERÓ SOLIDARI

Catalunya Ràdio i Palau Robert

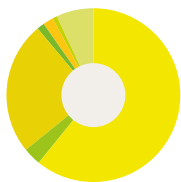


El mes de desembre **El matí de Catalunya Ràdio** va engegar, conjuntament amb el **Banc dels Aliments**, una campanya de suport als infants amb la instal·lació del "**Biberó solidari**". Fins al 24 de desembre, es van recollir donatius per fer arribar aliments a nadons i infants.

El Palau Robert va esdevenir un espai de reflexió sobre la societat canviant que ens deixa la COVID, una nova realitat que passa per la reinvençió contínua. La instal·lació d'un biberó gegant va servir com a reclam per a fer les donacions a través d'un codi QR, que, a més, permetia escoltar el testimoni de persones en situació d'emergència social arran de la pandèmia.



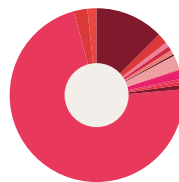
Ingressos i despeses 2020



INGRESSOS

Donacions particulars i empreses	5.997.884 €
Subvencions Generalitat Departament Benestar Social	328.132 €
Subvenció extraordinària Generalitat (COVID)	2.443.925 €
Subvenció Departament Agricultura transformació sucs	130.000 €
Subvenció Diputació de Barcelona	5.816 €
Aportació FEGA	185.509 €
Traspàs del Fons de donacions per immobilitat	84.560 €
Traspàs del Fons dels excedents de l'any anterior	675.000 €

TOTAL INGRESSOS 9.850.826 €



DESPESES

Personal	536.076 €
Manteniment	112.454 €
Transport	36.417 €
Subministraments	46.581 €
Lloguers	45.705 €
Material magatzem i oficina	17.368 €
Comunicació, xarxes i mitjans	120.518 €
Assegurances	22.763 €
Manteniment programes informàtics	90.324 €
Serveis professionals	18.870 €
Plataforma i estratègies Internet	34.615 €
Altres despeses	43.546 €
TOTAL DESPESES DE GESTIÓ	1.125.237 €
Compra d'aliments	3.764.479 €
Transformació de sucs	129.999 €
Amortitzacions	85.871 €

TOTAL DESPESES 5.105.586 €

Diferència entre ingressos i despeses

4.745.240 €

Traspàs a fons de reserva* per compra d'aliments 2021

4.740.000 €

Excedent a reserves

5.240 €

Tenim un crèdit obert a les cadenes del Gran Recapte, per valor de

3,6 milions d'euros

per comprar aliments el 2021

* Per fer front a l'important increment de la demanda.

Els comptes anuals i l'informe d'auditoria són a la web del Banc dels Aliments, així com les memòries dels anys anteriors, a l'apartat Transparència.



ENTITATS QUE HAN REBUT ALIMENTS A TRAVÉS DEL BANC DELS ALIMENTS A LA PROVÍNCIA DE BARCELONA

ENTITATS QUE REBEN TOT TIPUS D'ALIMENTS

Abreia

Parròquia de Sant Pere

Aiguafreda

Càritas Parroquial Aiguafreda

Alella

Càritas Parroquial de Sant Feliu d'Alella

Arenys de Mar

Complex Maricel
Càritas Parroquial Santa Maria
Creu Roja Arenys de Mar

Arenys de Munt

Càritas d'Arenys de Munt
Creu Roja d'Arenys de Munt

Argentona

Càritas Parroquial d'Argentona
Creu Roja Argentona-Dosrius
-Òrrius

Artés

Parròquia de Santa Maria d'Artés

Badalona

Parròquia de Sant Jaume
Fundació Ateneu Sant Roc
Parròquia de la Mare de Déu de la Salut
Escola Lestonnac
Fundació Acollida i Esperança (Can Banús)
ADRA
Parròquia de Sant Francesc d'Assís
Parròquia de la Mare de Déu de Montserrat
Fundació Carles Blanch
Quart Món - Pares Carmelites
Parròquia de Sant Sebastià de Pomar
Associació Social del Gorg Mar
Església Evangèlica Cristiana de Badalona

Parròquia Mare de Déu del Roser de Badalona

Badia del Vallès

Parròquia de la Mare de Déu de la Mercè
Associació Botiga Social
l'Olivera de Badia del Vallès

Barberà del Vallès

Parròquia de Santa Maria
ONG Ayuda y Provisión Assoc.

Barcelona

Misioneras de la Caridad (Teresa de Calcuta)
Cottolengo Padre Alegre
Fundació Centre Solidari del Casc Antic
Fundació Pro-Vida
Obra Social Santa Lluïsa
Marillac
L'Hora de Déu
Centre Obert Joan Salvador
Gavina
Fundació Bayt Al-Thaqafa
Barcelona
Grup Solidari Nostra Senyora de Port
Parròquia de Sant Sebastià (Projecte DISA)
Obra Benèfic - Social Nen Déu
Grup d'Ajuda Germà Rossend, Caputxins de Sarrià
Guarderia Cuna del Niño Jesús
Càritas Parroquial Sant Joan Bosco
Parròquia de Santa Eulàlia de Vilapicina
Dit i Fet
Comunitat Cristiana Sant Pere Claver del Clot
Rauxa
Càritas Parroquial Nostra Senyora dels Dolors
Iglesia Evangélica CECMAVI
Parròquia de Sant Ignasi de Loiola

Parròquia de Sant Pere Ermengol

Parròquia de la Mare de Déu del Mont Carmel

Fundació Pere Mitjans

Fundación de la Santa Cruz

Fundación Canónica

Parròquia de Les Planes

Llar Familiar Adoratrius

Monestir de Sant Pere de les Puelles

Parròquia de Sant Cristòfol

Hogar Mercedario Valle Hebron

Acció Social Montalegre

Parròquia de Sant Medir

Parròquia de Santa Joaquina de Vedruna

Associació de Veïns Guineueta

Parròquia de Sant Martí de Provençals

Fundació Roure (A. Solidaritat amb la Gent Gran)

Escola Santa Maria, Misioneras Cruzadas

Associació de Veïns

Paraguay-Perú

Parròquia del Santíssim

Sacrament

Associació Ciutadana Anti-Sida de Catalunya

Parròquia de Sant Paulí de Nola

Església Evangèlica Baptista

Centre Sant Martí

Parròquia de Sant Joan d'Àvila

Parròquia de la Mare de Déu de la Salut

Parròquia Sant Pacià (DISA Sant Andreu)

Fundació Privada ARED

Parròquia de Sant Pere Nolasc

Fundació PRODEIN

Centre Esplai L'Esquitx

Asilo en Caspe 73 Hermanitas de los Pobres Curia P

Centre Català de Solidaritat

Bona Voluntat en Acció



Llistat d'entitats

Parròquia del Sagrat Cor de Jesús
Parròquia Ntra. Sra. Pilar (DISA Sant Josep Oriol)
Associació Fem Costat a la Gent Gran - Mà Amiga
Càritas Diocesana de Barcelona
Esclavas Maria Inmaculada
Parròquia de Sant Martí del Clot
Hermanitas de los Pobres
Centro Emilia Riquelme
Parròquia de Santa Cecília
Parròquia de Sant Jordi
Parròquia de Santa Tecla
El Rebost (Pares Carmelites)
Centre d'Acollida Assís
Llar Santa Isabel - Residencia Madre Teresa
Parròquia de Sant Fèlix
Parròquia de la Verge de Natzaret
Fundació Privada AVISMON - Catalunya
Àmbit de Prevenció
Fundació Privada Putxet
Càritas Parroquial Mare de Déu de Fàtima
Associació Social Forma 21
Parròquia de Sant Joan M. B. Vianney
Parròquia de Santa Maria Reina
Parròquia del Sant Àngel Custodi
Parròquia de Sant Miquel de Sants
Parròquia Sant Francesc d'Assís
Associació Vida Abundant
Fundació Temps i Compromís
Fundació Privada Champagnat
Fundació Privada Benallar
Arrels Fundació
CEJAC (Formació Promoció Inserció)
Parròquia Sant Josep de Calassanç
Parròquia Sant Joan d'Horta / Caliu Espai d'Acolliment Comunitat de Sant Egidi

Parròquia de Sant Marcel
Parròquia de Crist Redemptor
Parròquia Sant Francesc Xavier
Fundació Privada Pare Manel
Fundació Canpedró
Parròquies de Sant Mateu i Sant Rafael
Parròquia Sant Lluís Gonçaga
Asociación de Vecinos del Buen Pastor de Barcelona
Creu Roja Zona Nord/Meridiana/Torre Baró/Vallbona
Parròquia Verge de Gràcia i Sant Josep
Enlacemos Nuestras Manos Hijas de la Caritat San V. Paül (DISA Sagrada Família)
Associació Sud
Integració - La Merienda
Parròquia Sant Jeroni
Parròquia Sant Genís dels Agudells
Parròquia Sant Cebrià
De veí a veí
OBINSO (Obra de Integración Social)
Associació Lligam per a l'inserció de dones
Hospital de Campanya - Parròquia de Santa Anna
Asociación Proyecto Maternity de Ayuda a la Mujer Embarazada
Associació Gràcia Participa Carmelitas Misioneras Teresianas
Menjador solidari Gregal
Associació Prohabitatge
Iglesia Evangélica de Poble Nou
Fundació Indali
Fundación Adra Guinardó
Médicos del Mundo
Fundació Surt (Fund. de Dones)
Associació Gitana del Bon Pastor (Consell Municipal del Poble Gitano)
Asamblea de Germanos de Gràcia

Associació Socio Cultural contra la Fam (Actúa Ayuda Alimenta)
Fundació Barcelonactúa
Acció Familiar de Barcelona (AFADONA)
La Nau

Begues

Parròquia Sant Cristòfol Begues

Berga

Residència Nostra Senyora de Queralt

Bigues i Riells

Associació de Voluntaris de Bigues i Riells

Cabrera de Mar

Parròquia Sant Feliu de Cabrera de Mar

Calaf

Càritas Parroquial de Calaf

Caldes de Montbui

Parròquia de Santa Maria de Caldes de Montbui
Creu Roja Caldes de Montbui

Caldes d'Estrac

Creu Roja Caldes d'Estrac - Sant Vicenç de Montalt

Calella

Càritas Parroquial de Calella

Callús

Càritas Callús

Canet de Mar

Creu Roja Canet de Mar

Canovelles

Associació d'Ajuda Cívica Betesda

Capellades

Càritas Parroquial de Capellades

Cardedeu

Càritas Parroquial Santa Maria de Cardedeu

Castellar del Vallès

Parròquia de Sant Esteve

ENTITATS QUE HAN REBUT ALIMENTS A TRAVÉS DEL BANC DELS ALIMENTS A LA PROVÍNCIA DE BARCELONA



Castelldefels

Càritas Parroquial Castelldefels
Creu Roja de Castelldefels

Centelles

Càritas Diocesana de Centelles

Cerdanyola del Vallès

Parròquia de Sant Martí
Iglesia Evangélica Bautista

Cervelló

Parròquia Sant Esteve de
Cervelló

Corbera de Llobregat

Asociación Horeb Ibérica
Associació Corbera Voluntària
Associació Botiga Solidària
de Cornellà

Cubelles

Càritas Parroquial de Cubelles

El Masnou

Casa Benèfica d'El Masnou
Creu Roja El Masnou,
Alella i Teià

El Prat de Llobregat

Parròquia de St. Pere i St. Pau
ATRA (Assoc. per al Tractament
de les Addiccions)
Creu Roja del Prat de Llobregat

Esplugues de Llobregat

Càritas Interparroquial
d'Esplugues - CDSF
Associació Cristiana d'Ajuda
Social Vida

Gavà

Parròquia de Sant Nicasi
Càritas Interparroquial de
Gavà - CDSF

Gelida

Càritas Parroquial de
Gelida - CDSF

Granollers

Fundació el Xiprer Vallés
Oriental
L'Estel del Matí (Collectiu
Cristià)

Parròquia Mare de Déu de
Montserrat i Sant Antoni
de Pàdua
Iglesia Catedral de la Fe de las
Asambleas de Dios de España

Igualada

Hermanitas Ancianos
Desamparados
Creu Roja l'Anoia - Banc
Queviures

La Garriga

Parròquia de Sant Esteve -
Càritas de La Garriga

La Llagosta

Associació de Voluntariat
Social Rems

La Pobla de Claramunt

Parròquia de Santa Maria
de La Pobla de Claramunt

L'Ametlla del Vallès

Càritas Parroquial L'Atmetlla

Les Franqueses del Vallès

Ass. Sociocultural Maná
Les Franqueses del Vallés

L'Hospitalet de Llobregat

Parròquia de Mare de Déu de
Bellvitge (Fundació la Vinya)
Parròquia de la Mare de Déu
de la Llum
Associació de Benestar
i Desenvolupament
Parròquia de Sant Joan
Evangelista
Associació Cristiana d'Ajuda
Social Cívica i Assistencial
Sonrie
Parròquia Santa Eulàlia
de Mèrida
Associació Educativa Nou
Quitxalles
Associació Veïns
Collblanc - La Torrassa
CECMAVI

Lliçà d'Amunt

Parròquia Sant Julià

Llinars del Vallès

Associació "IN VIA" - ACISJF
Càritas Parroquial Santa Maria
del Prat (Llinars)

Malgrat de Mar

Càritas Parroquial de Malgrat

Manlleu

Càritas Interparroquial Manlleu

Manresa

Fundació del Convent de Santa
Clara

Martorell

Església Baptista Evangélica
de Martorell

Martorelles

Associació Pà de Vida
de Martorelles

Masquefa

Associació del Grup de
Voluntaris de Masquefa

Mataró

Càritas Interparroquial de
Mataró L'entorn
Fundació Sant Joaquim

Moià

Hospital Residència Vila
de Moià
Càritas Parroquial de Moià
Fundació d'Atenció als Discap.
el Avets de Moià

Molins de Rei

Creu Roja Baix Llobregat Centre

Mollet del Vallès

Parròquia de Sant Vicenç de
Mollet
Creu Roja de Mollet

Montcada i Reixac

Fundació GRESOL - Projecte
Home
Asociación de las Mujeres
de Nigeria en Catalunya
Parròquia Santa Engràcia
de Montcada



Llistat d'entitats

Montgat

Càritas Parroquial de Sant Joan de Montgat

Montmeló

Parròquia de Santa Maria

Òdena

Càritas Arxiprestat de l'Anoia-Segarra-Òdena

Palau-Solità i Plegamans

Càritas Inter-Parroquial Palau-Solità i Plegamans

Parets del Vallès

Parròquia Sant Esteve

Piera

Parròquia de Santa Maria

Pineda de Mar

Càritas de Santa Maria de Pineda Mar (Bisbat Girona)
Creu Roja Alt Maresme - Pineda de Mar - Tordera

Polinyà

Parròquia Sant Salvador

Prats de Lluçanès

Càritas Parroquial de Prats de Lluçanès

Premià de Mar

Parròquia Santa Maria de Premià de Mar

Ripollet

Parròquia de Sant Esteve
Asociación Reto a la Esperanza

Roda de Ter

Càritas Parroquial Roda de Ter

Rubí

Asociación BETEL
Frater-Nadal Servei Social Evangèlic
Càritas Arxiprestat de Rubí
Asociació Solidaritat i Ajuda Veïnal (ASAV)

Sabadell

Misioneras de Jesús, María y José

Fundació Inserció, Desenvolupament i Acompanyament
Parròquia de la Sagrada Família Nueva Frontera
Fundació Privada Cerma Acoge
Asociación Antoni Estruch Simó
Adan Nuevo Pacto
Parròquia de Sant Oleguer
Asociació Manantial de Vida
Misioneras de la Caridad
Jesed - Associació d'Ajuda Cívica Assistencial
Parròquia Sagrat Cor
Hermanitas Ancianos Desamp.
Resd. Dr. Sardà i Salvany
Parròquia Sant Antoni de Pàdua
Parròquia Mare de Déu dels Dolors
Parròquia Sant Josep
A.M.I.C.S.
Parròquia de Sant Vicenç de Sabadell
Asociació Dana Solidària
Asociació Bona Llavor
Diaconia
Parròquia Sant Jordi de Sabadell
Parròquia Santa Creu de Sabadell
Creu Roja Sabadell
Parròquia Sant Feliu de Sabadell

Sallent

Càritas Parròquia Santa Maria de Sallent

Sant Adrià de Besòs

Parròquia de Sant Joan Baptista
Creu Roja Barcelonès Nord - Sant Adrià de Besòs
Asociación Juvenil Barnabitas

Sant Andreu de la Barca

Creu Roja Baix Llobregat Nord

Sant Andreu de Llavaneres

Càritas Parroquial de Sant Andreu de Llavaneres

Sant Antoni de Vilamajor

Parròquia Sant Antoni de Vilamajor

Sant Boi de Llobregat

Associació Aliments Solidaris de Sant Boi

Sant Celoni

Parròquia de Sant Martí
Creu Roja Sant Celoni

Sant Cugat del Vallès

Càritas Parroquial Sant Pere Octavià

Sant Esteve Sesrovires

REMAR

Sant Feliu de Codines

Parròquia Sant Feliu de Codines

Sant Feliu de Llobregat

Parròquia de Sant Joan Baptista

Sant Fost de Campsentelles

Parròquia de Sant Fost de Campsentelles

Sant Fruitós de Bages

Càritas Parroquial de St. Fruitós de Bages

Sant Iscle de Vallalta

Creu Roja de Sant Iscle de Vallalta

Sant Joan Despí

Església Evangèlica Sant Joan Despí
Càritas Parroquial de Sant Joan Despí - CDSF

Sant Just Desvern

Residència Infantil Emmanuel
Hogar Nostra Senyora de Lourdes

Sant Pere de Ribes

Associació de Voluntaris Sant Camil

Sant Quirze de Besora

Càritas Parroquial Sant Quirze del Bisaura

Sant Quirze del Vallès

Parròquia de Sant Quirze i Santa Julita
Associació Les Fonts Solidària

ENTITATS QUE HAN REBUT ALIMENTS A TRAVÉS DEL BANC DELS ALIMENTS A LA PROVÍNCIA DE BARCELONA



Sant Sadurní d'Anoia

Càritas Parroquial de Sant Sadurní d'Anoia

Sant Vicenç de Castellet

Collectiu Mossèn Josep Rovira Tenas

Sant Vicenç dels Horts

Fundación Privada María Auxiliadora
Fundació Bayt Al-Thaqafa
Sant Vicenç dels Horts

Santa Coloma de Cervelló

APS Aliments Solidaris de Santa Coloma

Santa Coloma de Gramenet

Creu Roja Barcelonès
Nord-Santa Coloma
ACAU Sta. Coloma de Gramenet
CESAL

Santa Eulàlia de Ronçana

Parròquia de Santa Eulàlia de Ronçana

Santa Margarida de Montbui

Artesanas de Corazón 2015
Santa Margarida i els Monjos
Associació Som Solidaris

Santa Perpètua de Mogoda

Parròquia de Santa Perpètua de Mogoda
Iniciatives Solidàries-Centre
Acolliment Temporal
Associació El Cabàs Solidari

Santa Susanna

Càritas Parroquial de Santa Susana-Càritas Dioc. Girona

Sitges

Càritas Ajuda Fraternal Sant Bartomeu i Sta. Tecla
Creu Roja Sitges

Súria

Càritas Parroquial de Súria

Teià

Càritas Sant Martí de Teià

Terrassa

ACAU - Terrassa
Parròquia de Sant Josep
Fundació Busquets de Sant Vicenç de Paül
Iglesia Cristiana Evangélica
Terrassa Esmirna
Associació Humanitària Edén
Creu Roja Terrassa

Tiana

Rebot Solidari de Tiana

Tona

Càritas Parroquial de Tona

Tordera

Fundació Privada Dr. Joan Pujol
El Rusc
Associació Voluntariat de Tordera

Torrelles de Llobregat

Parròquia San Martí de Torrelles de Llobregat

Vacarisses

Amics Solidaris de Vacarisses

Vallgorguina

Parròquia de Sant Andreu de Vallgorguina

Vallirana

Parròquia de Sant Mateu
Creu Roja Vallirana

Vic

Residència "Família Josefina"
Creu Roja d'Osona

Viladecans

Càritas Interparroquial de Viladecans-Sant Climent - CDSF

Vilafranca del Penedès

Associació Ressor Vilafranca - Recursos Socials Solidaris

Vilanova del Vallès

Parròquia San Esteve de Vilanova del Vallès

Vilanova i la Geltrú

Càritas Interparroquial de Vilanova i la Geltrú - CDSF

Vilassar de Dalt

Càritas Vilassar de Dalt

ENTITATS QUE NOMÉS HAN REBUT ALIMENTS DE LA UNIÓ EUROPEA

Avinyonet del Penedès

Fundació Privada Germina

Barcelona

Fundació Quatre Vents
Asociación Amigos Mira España

Cardedeu

Fundación residencia de Ancianos Maranatha

Navarcles

Institució Benèfica Amics dels Avis

Sant Climent de Llobregat

Llar Nova Esperança

Vilassar de Dalt

Fundació Privada Hospital de Sant Pere

ENTITATS QUE NOMÉS HAN REBUT FRUITES I VERDURES (SERMA)

Barcelona

Refugio de Obreras

Gironella

Fundació Residència Sant Roc

Piera

Fundació Privada Residència Sant Bonifaci

ENTITATS QUE HAN REBUT ENTREGUES PUNTUALS (PERÍODE CONFINAMENT)

Badalona

Asociación Plataforma de Afectados por la Crisis (PAC)



Llistat d'entitats

Associació Gitana Bastí Calí
AL-RIDUAN - Comunidad Islámica de Badalona

Badia del Vallès

Associació Gitana Tumenge Calí

Barcelona

Carmelitas Misioneras
Parròquia Sant Pançaç
Adrià Trescents (Parròquia Sant Ildefons)
Fundació Migra Studium
Fundació Privada Trinijove
Llar Manel Pujades (GAIN)
Associació ProHabitatge
Comunidad monasterio de la Visitación de Sta. María
Comitè d'Aliments Poble Sec
Xarxa Popular d'Aliments del Raval
Resistim al Gòtic + Sindicat del Casc Antic (Veïns en xarxa de Ciutat Vella)
Xarxa de Cures Antiracistes
Xarxa d'Aliments Vallcarca
Xarxa d'Aliments de Sants
Xarxa d'Aliments La Trini
Casa de Salvación
Carabutsí (Consell Municipal Poble Gitano)
Veus Gitanes (Consell Municipal del Poble Gitano)
Equip d'Atenció i Mediació Intercultural Sociosanitari (EAMISS)
Consulado del Perú
Conductores Solidarios de Catalunya
Xarxa de Suport Esquerra de l'Eixample
Xarxa de Suport Sant Andreu
Escola Dominical UNDEBEL
Església Evangèlica Filadèlfia
Asociación Dahira Jazbul Xulob
Unió Joves Gitanos de Gràcia (Gràcia. Barcelona)
Associació Cultural Gitana per la Inserció Social

Espai de Culte de Baró Viver (Església Evangèlica Filadèlfia)
Non Resident Nepali Association (NRNA)
La Comuna d'Aliments
Xarxa de Suport Veïnal del Gòtic
Asociación Nigeriana de Barcelona
Asociación Cultural SAPEM
Iglesia del Ministerio del Poder de la Gracia de Dios
Asociación Integración
Associació Veïns de la Sagrera
Xarxa de Suport Veïnal del Carmel
Xarxa d'Aliments del Besòs 17-DIDL3ONF

Associació de Veïns del Raval
Iglesia Adventista Séptimo Día
Taller Intervenciones Críticas
Transfeministas Antiracistas
Combativas
Homeless Entrepreneur
Banc Farmacèutic
Xarxa d'Aliments de Suport Mutu del Poble Nou
Federación de Asociaciones Hondureñas en Cataluña
Federació Catalana de Famílies Monoparentals
Entitat Ajuda Especial COVID-19

Berga

Càritas Parroquial de Berga

Calella

Asociación Vida en Calma

Cornellà de Llobregat

Xarxa Suport Mutu de Cornellà
Església Evangèlica Filadèlfia de Cornellà

L'Hospitalet de Llobregat

Xarxa Suport Hospitalet
Iglesia Biblica Montaña de Luz
Christ Mission Apostolic Church (Iglesia Apostólica Misión de Cristo)

Grupo Solidario COVID-19 de Paraguayos de Barcelona
Asociación Brasileña de Cataluña (ABRASCAT)

Manresa

Unió Gitana Manresa

Mataró

Associació Gitana Maresme

Montcada i Reixac

Associació El Teu Refugi

Premià de Mar

Xarxa de Suport Mutu del Maresme

Rubí

Associació Solidaritat i Ajuda Veïnal (ASAV)

Sabadell

El Rebost Solidari de Sabadell
Actuavallès
Espai de Culto Merinal-Torre-Romeu (Sabadell)
Iglesia Evangélica Campoamor
Associació Gitana de Sabadell (Barri Can Puiggener)
AGS.Església Can Roquetes (Poble Nou-Torre Romeu II)
Associació Gitana de Sabadell (Barri Ca n'Oriac)

Sant Adrià de Besòs

Sindicat de Manters
Espai del Temple del barri de la Mina

Sant Boi de Llobregat

Asociación Intercultural
Nakeramos (Consell Municipal Poble Gitano)

Orden Hospitalaria de San Juan de Dios

Sant Cugat del Vallès

Residència Missioneres
Sagrats Cors

Sant Pere de Ribes

Associació Educativa per Joves Betània

ENTITATS QUE HAN REBUT ALIMENTS A TRAVÉS DEL BANC DELS ALIMENTS A LA PROVÍNCIA DE BARCELONA



Santa Coloma de Gramenet

Associació per la Inserció Social i Laboral (ISIL)
Xarxa Solidària Santa Coloma

Sentmenat

Asociación Benéfica Jóvenes de San José

Terrassa

Església Evangèlica de Terrassa

ENTITATS QUE NOMÉS REBEN ALIMENTS DE MERCABARNA

Badalona

Plataforma de Afectados por la Crisis (PAC)
AL-RIDUAN. Comunidad Islámica de Badalona

Barcelona

Associació Amásdes
Projecte solidari sense sostre
ONG Nutrición sin Fronteras
Escola Gregal, SCCL
Fundació Tochete
Iglesia Evangélica Asamblea de Dios
Ministerio Koinonía

Fundación Social Áurea
Associació de Veïns Trinitat Nova

Asociación APROSEX
Associació de veïns i veïnes de Trinitat Vella

Iglesia Apostólica Pentecostal de Barcelona

Castellbell i el Vilar

Associació Companys Solidaris

Castelldefels

Associació de Consum Responsable Travalera

Granollers

Creu Roja de Granollers

L'Hospitalet de Llobregat

Asociación Cultural Casa de Restauración Emanuel
Asociación para el Estudio de la Cultura Cántara

Montcada i Reixac

Associació Social Andròmines

Sabadell

Asociación de Ayuda al Necesitado Nuevo Pacto

Viladecans

Creu Roja Viladecans

Vilanova del Vallès

Associació AUNAR

ENTITATS QUE HAN CUINAT PRODUCTES ENTREGATS PEL BDA

Barcelona

FOODforGOOD
Ferrer for Food (Fundació Ferrer Sustainability)
Health Warriors

Sant Adrià de Besòs

Fundació Formació i Treball

Terrassa

Aiguanaf Catering. Valors Food (Cuina de Terrassa)

Washington DC, United States (USA)

World Central Kitchen (WCK)

FUNDACIÓ BANC DELS ALIMENTS

Carrer dels Motors, 122
08040 Barcelona
Tel. 933.464.404
info@bancdelsaliments.org
www.bancdelsaliments.org

COORDINACIÓ

Manuel Romero i Belén Giménez
TRADUCCIÓ I CORRECCIÓ
Mallol Traductors Associats

DISSENY I MAQUETACIÓ

AT Comunicació

IMPRESSIÓ

Liberduplex

FOTOGRAFIES

Anna Anchón, Flaminia Pelazzi,
Manu Mitru i David Campos



Creu de Sant Jordi 2012



Premio Príncipe de Asturias de la Concordia 2012

Amb la col·laboració de:





**FUNDACIÓ
BANC DELS ALIMENTS**
BARCELONA

El coronavirus

NO
ENS HA
ATURAT!

I ha estat GRÀCIES
a l'empenta de tothom:
persones voluntàries,
donants, empreses
i organitzacions.



El coronavirus
i el Banc dels
Aliments de Barcelona



<https://youtu.be/rqbcSKvOZFk>



Carrer dels Motors, 122, 08040 Barcelona
Tel. 933.464.404 · info@bancdelsaliments.org
www.bancdelsaliments.org