

# Banc dels Aliments de Barcelona



**Memòria 2021**



**FUNDACIÓ  
BANC DELS ALIMENTS  
BARCELONA**

# Les xifres del 2021

330

Entitats d'Iniciativa Social (mitjana anual)

144.856

persones, de mitjana anual, que han rebut aliments i ajuda econòmica

23.130.000

de quilos d'aliments distribuïts

47% (10.880.000 kg) provenen d'aliments recuperats, fet que redueix el malbaratament alimentari

550.409 €

d'IVA suportat

148.556 € per despeses i immobilitzat

401.853 € per compres d'aliments

Amb aquest import, el Banc dels Aliments podria adquirir i repartir entre els beneficiaris

1.000.000

litres de llet addicionals

159.7 kg d'aliments rebuts per persona a l'any

25.2% cobert pel Banc dels Aliments de la dieta alimentària dels beneficiaris

845.393 € destinats per a donar ajudes directes per a la compra d'aliments a persones i a entitats a través de targetes moneder i vals de bescanvi

626.305 € en targetes monetàries entregades a persones beneficiàries a través de les entitats

219.088 € en tiquets vals de mercats i petits comerços lliurats a les entitats per a canviar per aliments



# Carta de la presidenta



Un any més hem seguit vivint en estat d'alerta per la COVID. Malgrat que la situació sanitària ha millorat, no ha estat així en el cas de la crisi social. El Banc dels Aliments no ha pogut en cap moment abaixar la guàrdia. Això representa treballar amb molta intensitat per a fer front a les necessitats creixents d'aquesta part de la societat tan malmesa i que coneixem a la perfecció.

Quan passem a les xifres del 2021, clarament observem un procés ascendent respecte d'anys anteriors. Han estat 144.856 les persones ateses de mitjana anual, a les quals s'han distribuït més de 23 milions de quilos d'aliments, la xifra més alta de la nostra història.

Com ha estat possible d'assolir aquestes quantitats d'aliments? Doncs per la sensibilitat, transformada en ajudes, per part de tres pilars fonamentals: la societat civil, el món empresarial i les administracions públiques. Tots ells bàsics per aturar el cop i amb projectes per a seguir avançant.

Dins del Gran Recapte, es va donar un gran impuls mitjan-

çant una nova eina telemàtica per afavorir la participació del petit comerç; creiem que ha estat molt accessible i que ho serà més a mesura que es conegui la seva simplicitat i efectivitat en properes edicions. Per una altra banda i com a conseqüència del recapte digital, el Banc dels Aliments ha pogut subministrar a les entitats receptores targetes solidàries destinades a persones en situació de vulnerabilitat per a comprar aliments directament als supermercats i vals bescanviables per aliments en mercats de proximitat.

**"Han estat 144.856 les persones ateses de mitjana anual, a les quals s'han distribuït més de 23 milions de quilos d'aliments, la xifra més alta de la nostra història."**

L'aparició d'un nou tipus d'entitat durant la pandèmia, la de les cuines solidàries, ha estat un èxit. El Banc garanteix uns subministres d'aliments per a

l'elaboració d'àpats que es distribueixen a entitats que els entreguen a col·lectius amb dificultats per a cuinar. Aquest projecte -que es va potenciar el 2020- ha resultat essencial en els dies que estem vivint.

Aquest equip immens de la nostra Fundació, que representen 204 voluntaris integrats amb 18 professionals, fa possible l'esplèndid funcionament de la maquinària que mou aquest transatlàntic carregat d'aliments. Qui pot dir que no se sent orgullós del Banc dels Aliments?

Per a finalitzar, m'agradaria recordar el Ramon Guardia, Vicepresident de la Fundació, que ens ha deixat un gran buit, així com d'altres voluntaris que hem perdut en el camí.

**ROSER BRUTAU I BASTÉ**

Presidenta del Banc dels Aliments de Barcelona



# El nostre equip

## Patronat

L'òrgan de govern de la Fundació és el Patronat, constituït, en data de 31 de desembre de 2021, pels següents membres:



**Presidenta**  
Roser Brutau  
i Basté



**Secretari**  
Lluís Saura  
i Lluvià

## Vocals

Josep M. Bonmatí i Pérez  
Antoni Llorens i Tubau  
Javier Riera-Marsà i Bonmatí  
David Murillo i Bonvehí  
Jaume Pagès i Fita  
Maria Viñes i Pich  
Lluís Fatjó-Vilas i Barbat (**Director voluntari**)

## Formen el Banc dels Aliments

**222** PERSONES  
(86 dones i 136 homes)



**204**  
voluntaris

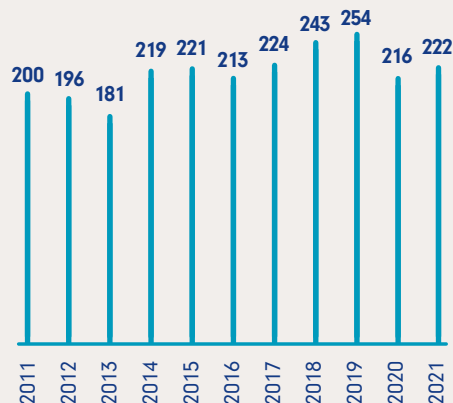
+



**18**  
contractats

**117.479** hores de treball

Equivalent a **67 persones**  
a **1.748 hores/any**  
(jornada completa)



## Treballadors en Benefici de la Comunitat

com a **Treballadors en Benefici de la Comunitat (TBC)** gràcies a un acord amb la Conselleria de Justícia de la Generalitat.



**33**  
TBC

**2.580** hores de treball

Distribuïdes en **646 jornades**  
de **4 hores/dia**

# Cobertura aliments

Si prenem com a base alimentària una dieta de 2.000 kilocalories/dia, necessitaríem una cistella bàsica de **633** kg/persona/any



**Aliments repartits pel Banc dels Aliments el 2021**

**23.130.000** kg

Total d'aliments que ha aconseguit repartir el Banc dels Aliments, que cobreix el 25,2% de les necessitats anuals totals d'alimentació de les persones ateses

**144.856** persones ateses pel Banc d'Aliments (mitjana anual)

**Serien necessaris 91.693.848** kg d'aliments per atendre el 100% de les necessitats alimentàries de les persones ateses per a una dieta estàndard (2.000 kilocalories/dia)

**25,2%**

159,7 kg/persona/any



# Dret a l'alimentació

---

La nostra missió la duem a terme treballant en xarxa amb les entitats d'iniciativa social i de forma coordinada amb els serveis socials de les administracions.

# Suport a les entitats

El model de distribució d'aliments ofereix l'accés a una ajuda en alimentació mentre el dret a l'alimentació no estigui garantit a tota la ciutadania. Des del Banc dels Aliments de Barcelona promovem un model de distribució:



## Gratuit

La gratuïtat de la distribució social d'aliments permet alliberar part dels escassos recursos dels que disposen les persones en situació de vulnerabilitat per a destinar-los a cobrir altres necessitats bàsiques.



## Eficient

Fent seguiment, suport i assessorament a les entitats receptores. Impulsant el treball en xarxa entre les entitats i connectant-les amb els serveis socials municipals. Impulsem les agrupacions d'entitats, promovem els magatzems reguladors i el model d'elecció lliure d'aliments.



## Equitatiu

Distribució dels aliments mitjançant 7 programes de repartiment diferenciats, segons tipologia i procedència dels aliments, aplicant diferents criteris de distribució, tenint en compte sempre el nombre de persones ateses derivades de serveis socials. La distribució es realitza de forma equitativa per tal de garantir que els aliments que reben les persones ateses siguin similars en quantitat i varietat.



## Sostenible

Coordinació del transport conjunt per a reduir la petjada de carboni. Promoció de recollides de proximitat d'excedents de mercats, supermercats i restauració. Promocionem fruita i verdura fresca. La distribució del Gran Recapte a comarques es fa de forma directa.



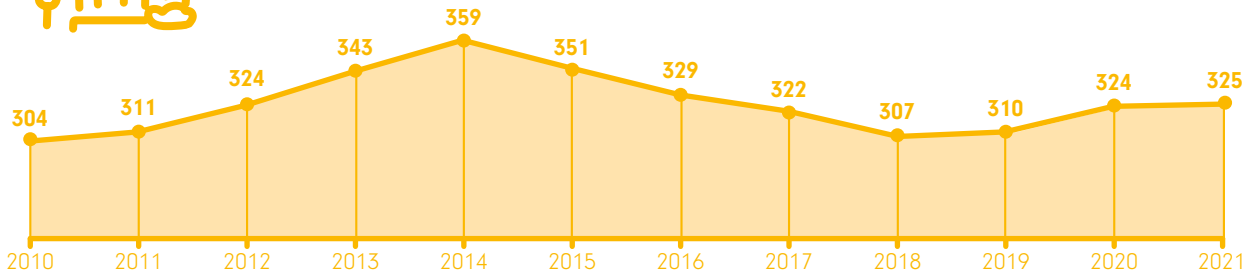
## Inclusiu

Del total d'entitats receptores que reben aliments, el 60% realitzen mesures d'acompanyament, orientant i assessorant per a la inclusió sociolaboral. Impuls d'un model de repartiment de lliure elecció per a fomentar una distribució digna. El model de distribució d'aliments genera ocupació indirecta en l'àmbit de la logística, el transport, l'administració i el sector social. A més, incentiva la participació ciutadana a través del voluntariat.



## Entitats ateses

Evolució anual (a data 31 de desembre)



### Des del Banc dels Aliments

Garantim el bon funcionament i el compliment dels compromisos d'actuació signats per cadascuna de les entitats, mitjançant un procés d'acceptació basat en uns requisits propis i fent visites periòdiques de seguiment i suport a totes les entitats.

La nostra missió la duem a terme treballant en xarxa amb les entitats d'iniciativa social i de forma coordinada amb els serveis socials de les administracions.



- Taules de treball territorials amb trobades periòdiques entre els diferents agents.
- Un model d'agrupació d'entitats i elecció lliure d'aliments.
- Magatzems territorials reguladors per optimitzar la logística.



- Seguiment, suport i assessorament a les entitats receptors.
- Transmissió de material didàctic en temes de seguretat alimentària i nutrició
- Oferiment de tallers formatius sobre nutrició.
- Intercanvi de bones pràctiques i experiències.



- Assessorem en processos d'agrupació d'entitats i models d'elecció lliure d'aliments.
- En gestió logística i d'estocs.
- Facilem material pedagògic sobre protocols de seguretat alimentària.
- En la tramitació dels processos d'acceptació per adherir-se als diferents programes de repartiment que oferim.

## Actuacions innovadores

portades a terme pel Banc dels Aliments

### Targetes moneder

Aquest any 2021, el Banc dels Aliments de Barcelona va entregar ajudes monetàries a les entitats socials, destinades a la compra d'aliments per un total de 845.393 €, dels quals:

- Es van repartir **11.308 targetes moneder per valor de 626.305 €**, en coordinació amb CÀRITAS, CREU ROJA i altres organitzacions col·laboradores, destinades a persones en situació de pobresa per a la compra de productes d'alimentació segons el seu criteri i les seves preferències.
- Així mateix, es va ajudar a les entitats socials amb **VALS per valor de 219.088 €** per bescanviar-los per aliments, en supermercats, comerç de proximitat i mercats municipals.

### Menús cuinats

Aquest any 2021, i arran de les actuacions que es van realitzar durant la pandèmia, s'ha afermat una actuació molt beneficiosa per a altres entitats i els beneficiaris que tenen assignats.

Existeixen 4 entitats receptors que estan situades en diferents municipis de la província de Barcelona. Amb els productes lliurats pel Banc dels Aliments, tan sols es dediquen a cuinar-los a les seves pròpies instal·lacions socials i distribuir-los a altres entitats que, alhora, els fan arribar a persones que ho necessiten.

Aquests menús cuinats arriben als destinataris i s'aconsegueixen una sèrie d'avantatges: es canalitzen aquests aliments a persones en situacions de vulnerabilitat diferents (situació de pobresa energètica, etc.) i a altres col·lectius (persones sense llar, persones en situació administrativa irregular...).





# El Gran Recapte



La 13a edició del Gran Recapte d'Aliments va assolir a la província de Barcelona una xifra de

# 3.006.020€

gràcies a la solidaritat de milers de persones que han contribuït o bé com a donants o bé fent tasques de voluntariat.

Aquests **3 milions**, serviran per adquirir i distribuir **1.926.936 quilos** d'aliments bàsics al llarg de 2022 i contribuir a l'alimentació de 144.856 persones de mitjana anual.

Una demanda d'aliments que, arran de la pandèmia, ha augmentat un 30%.

Respecte a tot Catalunya, es va aconseguir sumar donacions per valor de

# 3.653.712€

s'estima que equivalen a **2.324.957 quilos d'aliments** per ajudar a més de 260 mil persones de tot el territori.

## Dades detallades de les donacions

Resultat als establiments	2.517.423€
Donacions directes web <a href="http://granrecapte.com">granrecapte.com</a>	904.106€
Donacions per Bizum	171.539€
Petit comerç	60.644€
<b>TOTAL</b>	<b>3.653.712€</b>

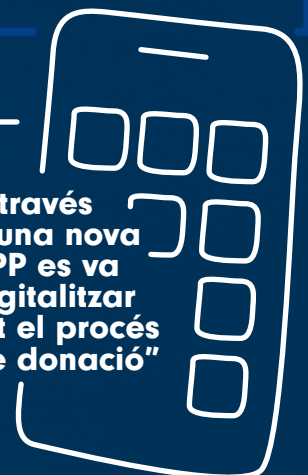
## El petit comerç

Present al gran recapte

Una de les novetats d'aquesta 13a edició va ser la incorporació del petit comerç com a canal de donació. A través d'una nova APP es va digitalitzar tot el procés de donació. Aquesta APP, dissenyada amb l'assessorament de KPMG i desenvolupada per l'*start-up* OARO, va permetre, de manera molt senzilla i en només 3 clics, registrar una donació a

través del dispositiu mòbil del personal de la botiga. Mitjançant la tecnologia *blockchain*, les donacions quedaven registrades i es vinculaven a una entitat social de la mateixa localitat o barri, per tal que, un cop finalitzada la campanya, s'adquirissin els productes d'alimentació amb el saldo disponible en cada establiment.

"A través d'una nova APP es va digitalitzar tot el procés de donació"



TREBALLEM CADA DIA  
PER CONTRIBUIR A  
ASSOLIR AQUESTS ODS

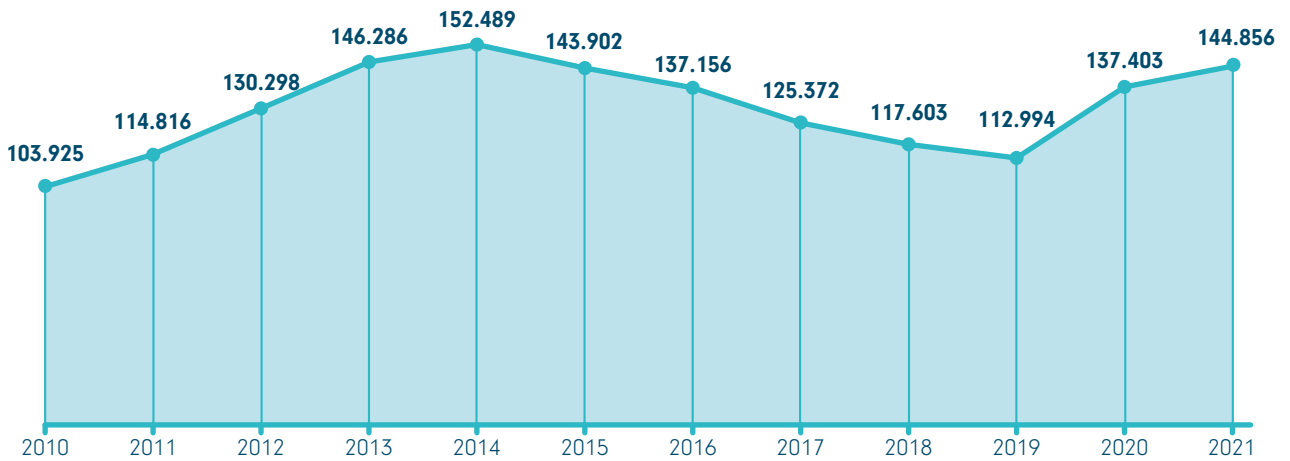


FUNDACIÓ  
BANC DELS ALIMENTS  
BARCELONA



## Persones ateses

Evolució anual (mitjana anual)



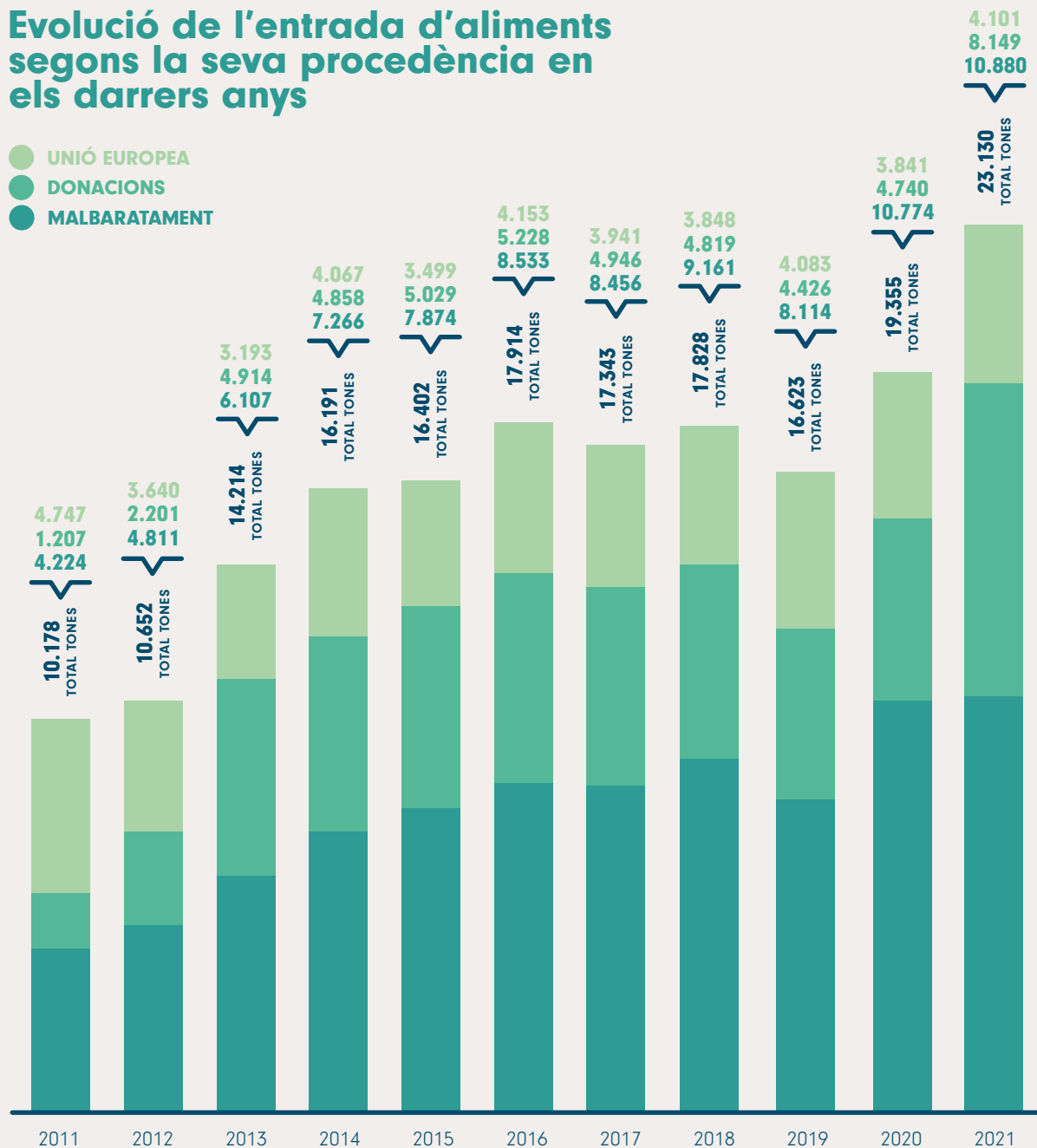
El Banc dels Aliments va repartir  
durant l'any 2021

23.130.000

quilos d'aliments

# Evolució de l'entrada d'aliments segons la seva procedència en els darrers anys

- UNIÓ EUROPEA
- DONACIONS
- MALBARATAMENT



**TOTAL**  
quilos/persona/any  
rebut per les entitats

2020 2021



# Canals d'entrada d'aliments

RECUPERACIÓ D'EXCEDENTS PER EVITAR EL MALBARATAMENT	TONES 2021	TONES 2020	DIF.	%
Indústria alimentària i de distribució	2.374	3.587	-1.213	-33,8%
SERMA (fruita i verdura procedents de la retirada de mercats)	3.000	2.811	189	6,7%
Sucs (Generalitat i FESBAL)	231	652	-421	-64,6%
Mercabarna	1.160	1.547	-387	-25,0%
Recollida minves supermercats	3.918	1.873	2.045	109,2%
Altres bancs aliments	197	304	-107	-35,2%
<b>Suma recuperació excedents</b>	<b>10.880</b>	<b>10.774</b>	<b>106</b>	<b>1,0%</b>

DONACIONS REBUDES				
Gran Recapte*	2.893	0	2.893	—
Altres campanyes	423	632	-209	-33,1%
Compres FESBAL	89	292	-203	-69,5%
Escoles	9	13	-4	-30,8%
Empreses no alimentàries	21	50	-29	-58,0%
Compres BdA	4.676	3.744	932	24,9%
Altres canals menors	38	9	29	322,2%
<b>Suma donacions</b>	<b>8.149</b>	<b>4.740</b>	<b>3.409</b>	<b>71,9%</b>

<b>Gestió Banc: excedents + donacions</b>	<b>19.029</b>	<b>15.514</b>	<b>3.515</b>	<b>22,7%</b>
---	---------------	---------------	--------------	--------------

<b>+ Total tones Unió Europea (UE)</b>	<b>4.101</b>	<b>3.841</b>	<b>260</b>	<b>6,8%</b>
--	--------------	--------------	------------	-------------

<b>Total tones d'aliments entrades al BdA</b>	<b>23.130</b>	<b>19.355</b>	<b>3.775</b>	<b>19,5%</b>
---	---------------	---------------	--------------	--------------

\* L'import de quilos comptabilitzats en aquest apartat són productes que al llarg de l'any s'han retirat dels establiments d'alimentació (grans cadenes i petits comerços) en els quals les persones van realitzar les seves donacions.

ENTRADES PER PROGRAMES D'APROVISIONAMENT	KG 2021	KG 2020	DIF.	%
SERMA (fruita i verdura)	3.314.362	3.462.443	-148.081	-4,3%
Aliments refrigerats i congelats	1.312.512	1.334.205	-21.693	-1,6%
Gran Recapte 2019	0	0	0	-
Mercabarna	1.160.000	1.547.206	-387.206	-25,0%
Minves supermercats	3.918.000	1.873.157	2.044.843	109,2%
Producte sec	9.324.126	7.296.912	2.027.214	27,8%
<b>Total</b>	<b>19.029.000</b>	<b>15.513.923</b>	<b>3.515.077</b>	<b>22,7%</b>
<b>UE</b>	<b>4.101.000</b>	<b>3.840.789</b>	<b>260.211</b>	<b>6,8%</b>
<b>TOTAL</b>	<b>23.130.000</b>	<b>19.354.712</b>	<b>3.775.288</b>	<b>19,5%</b>



## Logística

El Departament de Logística repcepciona els aliments, els emmagatzema i es els reparteix a les entitats socials. Estableix tot un seguit de rutes d'entrega per tal de facilitar la distribució del producte fresc, refrigerat i congelat.

### MAGATZEMS I TRANSPORT

Magatzem del carrer  
Motors de Barcelona

Mercabarna

ZAL



## Repartiment

El Departament de Distribució estableix els programes de sortida d'aliments, en funció de les característiques i especificitats de cada producte (sec, fresc, refrigerat/ congelat, especificitats dietètiques...) i

del nombre de persones ateses per cada entitat, procurant un repartiment just i equitatiu, acord a la normativa de seguretat alimentària.

### PRODUCTE SEC

Lots  
Campanyes (Gran Recapte, etc.)  
Minves (excedents de supermercats)  
Unió Europea

### PRODUCTE FRESC

SERMA  
Mercabarna  
Minves (excedents de supermercats)

### PRODUCTES REFRIGERATS O CONGELATS

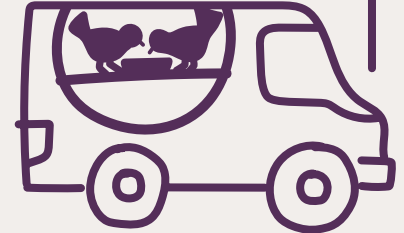
Xarxa de fred  
Minves (excedents de supermercats)

### PRODUCTES ADAPTATS AL PERFIL DE L'USUARI

Lactants  
Intoleràncies (aliments sense gluten)  
Complements dietètics

### ALTRES PROGRAMES

Esmorzars i berenars  
Àpats cuinats



## Entitats

Les entitats es classifiquen segons el mode d'entrega dels aliments (entitats de consum -menjadors socials, berenars i esmorzars infantils, residències i pisos tutelats- o de repartiment en lots o per selecció). També en funció de les seua capacitat de repartiment o consum, i de la seua disponibilitat d'infraestructures d'emmagatzematge i conservació en fred o congelat.

En aquesta ocasió, apareix un nou concepte: les cuines solidàries. El Banc garanteix uns subministres d'aliments a unes entitats per a l'elaboració d'àpats que s'entreguen a col·lectius amb dificultats per a cuinar.

### TIPOLOGIA D'ENTITATS

- 17 menjadors
- 26 residències
- 23 pisos d'acollida
- 4 cuines socials
- 37 esmorzars i berenars
- 265 repartiment d'aliments en lots

Les entitats poden dur a terme diverses activitats

## PERSONES BENEFICIÀRIES

(mitjana anual)

# 144.856

138.604 adults

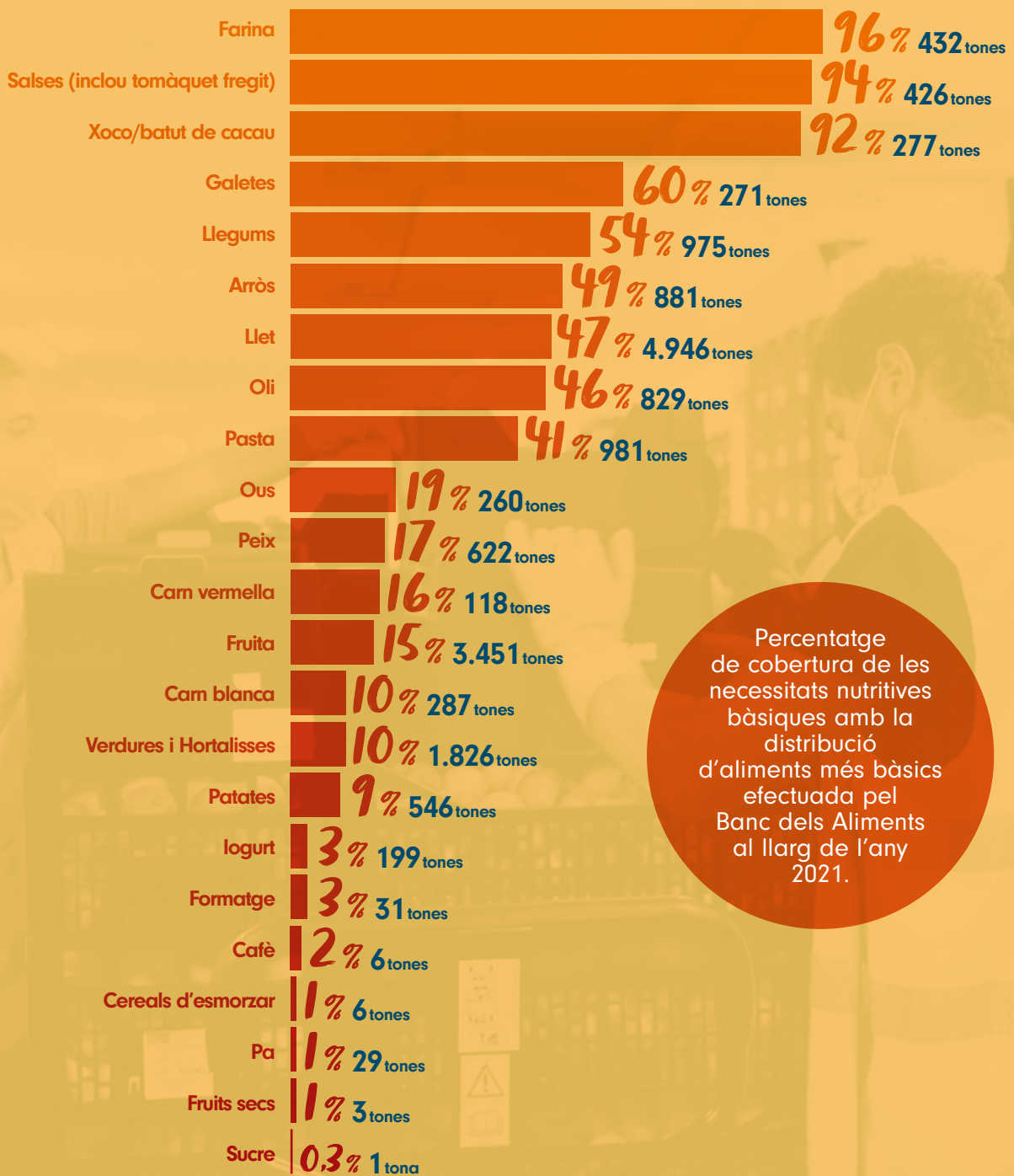
6.252 infants, lactants 0-2 anys

# Tipologia d'aliments

Tipus d'aliment*	Compra	Unió Europea	Resta	Total	%
LLET	1.833	1.844	1.225	4.902	21,2%
MINVES			3.918	3.918	16,9%
FRUITA	0		3.196	3.196	13,8%
VERDURES I HORTALISSES	1		1.524	1.525	6,6%
PASTA	281	199	506	986	4,3%
LLEGUMS	263	201	494	958	4,1%
ARRÒS	350	223	308	881	3,8%
OLI	282	316	231	829	3,6%
PATATES	442		104	546	2,4%
SALSES	5	352	91	448	1,9%
FARINA	150		282	432	1,9%
CONSERVES DE PEIX	182	162	25	369	1,6%
SOPES I PURÉS			341	341	1,5%
DERIVATS LÀCTICS			320	320	1,4%
CARN	281		22	303	1,3%
CONSERVES VEGETALS		294	8	302	1,3%
GALETES	15	209	72	296	1,3%
XOCOLATA		170	108	278	1,2%
OUS	235		25	260	1,1%
PEIX	242		11	253	1,1%
SUCS			231	231	1,0%
ALIMENTS INFANTILS	48	15	153	216	0,9%
BEGUDES			186	186	0,8%
BEGUDES VEGETALS			180	180	0,8%
PLATS PRECUINATS			161	161	0,7%
CONSERVES DE FRUITA I MEL		96	4	100	0,4%
MANTEGA I MARGARINA			64	64	0,3%
APERITIUS I FRUITS SECS			31	31	0,1%
PA			29	29	0,1%
PRODUCTES DE NADAL			25	25	0,1%
CONSERVES DE CARN		20	2	22	0,1%
LLAMINADURES			18	18	0,1%
VARIATS NO ALIMENTARIS			18	18	0,1%
COMPLEMENTES DIETÈTICS			8	8	0,0%
CEREALS ESMORZARS			6	6	0,0%
ALIMENTS SENSE GLUTEN			4	4	0,0%
SUCRE I EDULCORANTS			1	1	0,0%
CONSERVES PLATS CUINATS			0	0	0,0%
ALIMENTS VARIATS I NO CLASSIFICATS	65		422	487	2,1%
<b>TOTAL 2021</b>	<b>4.675</b>	<b>4.101</b>	<b>14.354</b>	<b>23.130</b>	<b>100%</b>

\*Aliments gestionats pel Banc dels Aliments l'any 2021 (en tones) ordenats de major a menor.

# Cobertura de les necessitats bàsiques



Percentatge de cobertura de les necessitats nutritives bàsiques amb la distribució d'aliments més bàsics efectuada pel Banc dels Aliments al llarg de l'any 2021.

# Acció climàtica

## Malbaratament i estalvi de CO<sub>2</sub>

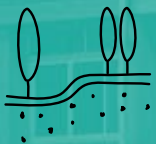
Els quatre bancs d'aliments de Catalunya s'han dotat d'un Centre d'Estudis per a potenciar el coneixement i la relació entre les seves activitats i els Objectius de Desenvolupament Sostenible reforçant els treballs per a la sostenibilitat (ODS 12 i 13) i la solidaritat (ODS 1, 2 i 10). També es busca el treball en xarxa (ODS 17), col·laborant en projectes amb altres entitats i participant en diferents activitats –com taules rodones, plataformes ciutadanes, congressos, etc.– en els àmbits sobre el dret a l'alimentació i la lluita contra el malbaratament d'aliments.



### Canvi climàtic

La lluita contra el malbaratament alimentari contribueix a combatre el canvi climàtic

Si es llencen aliments, es malgasta l'energia, el sòl i l'aigua que s'ha utilitzat per a produir-los, transformar-los i distribuir-los i, a més, es gasta més energia per a destruir-los.



Sòl treballat per al creixement d'alguns aliments



Aigua utilitzada per a produir-los



Distribució del producte



Transformació d'alguns aliments



Energia utilitzada per a produir-los i destruir-los



10.880

Tones d'aliments recuperats pel Banc dels Aliments de Barcelona



21.000

Tones de CO<sub>2</sub> equivalents no malgastades



Impacte ambiental positiu



# Equipaments i logística

## Carrer dels Motors


Totes les gestions que es realitzen al magatzem de la seu central les duen a terme:

 **Aprox. 60 voluntaris que roten setmanalment**

i donen suport a:

 **4 persones assalariades**

 **2 persones de refoc temporal**

 **5 persones de TBC**  
(Tasques de treball en benefici de la comunitat)

### Capacitat

 **2.535 m<sup>2</sup>**

 **1.300 palets**

### Cambres de fred

 **133 m<sup>2</sup>**

 **388 m<sup>3</sup>**

 **90 palets**

 **3°/5° temperatura**

## Parc mòbil

 **+1 refrigerada**  
**+1 elèctrica**

**2 furgonetes**  
1 amb plataforma, capacitat per 5-6 palets



**2 camions congelador/refrigerador** amb capacitat per a 14 i 7 palets respectivament

### Cambres de congelació

 **85 m<sup>2</sup>**

 **77 palets**

 **231 m<sup>3</sup>**

 **-18°/-22° temperatura**

## Mercabarna

 **6-8 persones voluntàries**

**+ 2 persones assalariades**

### Cambrà de refrigeració

 **900 m<sup>2</sup>**

 **44 palets**

 **90 m<sup>3</sup>**

## Nau a la ZAL

Nau llogada a la Zona d'Activitat Logística de la Zona Franca per a l'emmagatzematge dels aliments de la Unió Europea.

 **3 persones assalariades**

 **1.200 m<sup>2</sup>**

 **900 palets**

# Destacats

## CAMPANYA "CAP LLAR SENSE ALIMENTS" DE LA FUNDACIÓ "LA CAIXA"

La Fundació "La Caixa" amb el suport de CaixaBank va recaptar prop de 400.000 euros per als Bancs dels Aliments de Catalunya.

Més de 8.000 persones en situació de vulnerabilitat de tot el territori van rebre les 420 tones d'aliments bàsics que es van aconseguir gràcies als donatius que es van recollir en l'acció solidària «Cap llar sense aliments», que va impulsar la Fundació "La Caixa" a Catalunya amb el suport de CaixaBank.

L'objectiu de la campanya va ser ajudar les persones que han quedat més afectades pels efectes col·laterals de la COVID-19.

La Fundació "La Caixa" va decidir aportar un milió d'euros addicional a la iniciativa a tot l'Estat.



## ANY INTERNACIONAL DE LES FRUITES I VERDURES

L'ONU va declarar 2021 com l'Any Internacional de les Fruites i Verdures (IYFV) per a sensibilitzar sobre la importància d'aquests productes en la nutrició humana, la seguretat alimentària i la sostenibilitat i per a conscienciar sobre els beneficis per a la salut que té el consum de fruites i verdures.

Són tres els objectius establerts:

- promoure dietes i estils de vida saludables, equilibrats i diversificats,
- reduir la pèrdua i el malbaratament
- i conscienciar sobre els beneficis per a la salut que té el consum de fruites i verdures.

**El Banc dels Aliments ha lliurat aquest 2021 més de 5 milions de quilos de fruites i hortalisses.** Per al Banc dels Aliments és una prioritat que les persones ateses puguin accedir a una dieta el més saludable possible; per això es compta amb l'ajuda de professionals de la nutrició que assessoren en la compra i distribució dels aliments.



## EL NOU MAGATZEM DE MERCABARNA JA OPERA A TOT RENDIMENT

El Banc dels Aliments, que des de 2002 ocupava un magatzem cedit per Mercabarna de 475 m<sup>2</sup>, passarà a ocupar-ne un de nou de 900 m<sup>2</sup>, amb unes instal·lacions i uns equipaments específics més òptims (ampliació de la cambra frigorífica, espai de càrrega i descàrrega...). D'aquesta manera, serà més eficient fer la recepció, el triatge i la càrrega dels productes per part de les entitats socials que venen a buscar-los per distribuir-los posteriorment entre persones vulnerables.

Ubicat al costat del punt verd i amb un horari més ampli per tal de poder aprofitar el màxim d'aliments. Cada any es recuperen al voltant d'1,5 milions de quilos de productes a través d'aquest canal i el nou projecte té previst poder triplicar aquesta xifra.

El trasllat del magatzem del Banc dels Aliments s'emmarca dins del Pla d'Economia Biocircular de Mercabarna, que té com a un dels seus principals objectius continuar lluitant contra el malbaratament alimentari. Un projecte que acabarà esdevenint el futur Centre d'Aprofitament Alimentari denominat **FOODBACK**.

## 8 DE CADA 10 PERSONES CONEIXEN ELS BANCS DELS ALIMENTS

Segons revela l'últim estudi de Kantar, gairebé 8 de cada 10 persones coneixen els Bancs dels Aliments. El 61% de la població espanyola coneix amb exactitud la tasca d'aquestes entitats. Novament, enfront de la mitjana, i entre les comunitats autònomes més poblades, Catalunya presenta el major nivell de coneixement precís de la feina d'aquestes organitzacions (70%), la qual cosa posiciona els Bancs dels Aliments com la sisena entitat sense ànim de lucre més coneguda avui entre els ciutadans espanyols.

Un altre dels resultats oferts per l'estudi revela que dos de cada tres ciutadans espanyols (66%) que coneixen els Bancs dels Aliments han col·laborat en alguna ocasió amb aquestes entitats.

L'estudi situa els Bancs dels Aliments com una de les ONG de més calat entre la població espanyola, en termes de coneixement públic i nivell de col·laboració ciutadana.



## COMIATS I RELLEUS

Aquest any dues persones veteranes del Banc dels Aliments de Barcelona ens han anunciat el seu comiat. Pere Pujadó, director adjunt, i Sabine Hindersin, cap de campanyes. Tots dos van començar a col·laborar alhora fa més de 10 anys i tots dos han dedicat un gran esforç i estima a la nostra entitat. De ben segur que els trobarem a faltar, però esperem que no perdin del tot el lligam amb el BdA, tot i que ja no sigui d'una forma tan activa.

També hi ha hagut relleu a Mercabarna. Juan Antonio Martínez continua com a voluntari, però ha donat pas a Uwe Gehrig i Anna Alabau com a responsables de gestió del magatzem cedit.

## CONCERT SOLIDARI AL PALAU DE LA MÚSICA EN BENEFICI DEL GRAN RECAPTE

Txaikovski va ser el compositor escollit per Carlos Checa, director de la Jove Orquestra Simfònica de Barcelona, per oferir un concert solidari destinat al Gran Recapte del Banc dels Aliments. Les obres del compositor rus van ser interpretades per la formació musical amb la col·laboració de la cantant María Reyné, que va oferir una versió simfònica del tema 'Writing on the wall', de Sam Smith.



## ELS PREMIS IMPACTE PREMIEN LA CAMPANYA DEL GRAN RECAPTE 2020

El Banc dels Aliments de Barcelona i l'agència FULL CIRCLE KARMA van estar guardonats amb l'or a la categoria social i plata a la comercial, en els Premis Impacte 2021 atorgats pel Col·legi de Publicitaris i Relacions Públiques de Catalunya, per la campanya del Gran Recapte 2020 "Si pots, ajuda".

Els Premis Impacte són el reconeixement a les millors accions, campanyes i projectes de l'àmbit del màrqueting, la comunicació, la publicitat i les relacions públiques, que més han impactat en la societat catalana durant el darrer any.



## BARCELONA, CAPITAL MUNDIAL DE L'ALIMENTACIÓ SOSTENIBLE



Durant el mes d'octubre, Barcelona va ser la Capital Mundial de l'Alimentació Sostenible; es van desenvolupar diversos projectes i polítiques actives que han de servir per promoure hàbits saludables entre la ciutadania i per potenciar un canvi en el model de producció d'aliments. També va haver-hi un ampli programa d'esdeveniments que es va tancar amb la celebració del setè Fòrum Global del Pacte de Política Alimentària Urbana de Milà.

El Banc dels Aliments va participar a la jornada "El futur de l'alimentació: com conjugar salut i sostenibilitat" en el marc de la Barcelona Capital Mundial de l'Alimentació Sostenible, amb una conferència a càrrec de Rosa Flos, cap del Departament d'Estudis dels Bancs dels Aliments catalans, el 14 d'octubre a l'Aula Magna de l'edifici històric de la Universitat de Barcelona.



## COL-LABORACIÓ AMB GLOVO

L'any 2021 es va iniciar una col·laboració amb Glovo. Juntament amb ells, el Banc dels Aliments està treballant en 3 projectes:

- el suport parcial a la logística de repartiment dels productes de Mercabarna a entitats,
- la logística entre entitats i beneficiaris
- i la recollida de minves de supermercats/restaurants cap a entitats.

## DONACIÓ DE PLÀTANS DE CANÀRIES I VISITA DE PEDRI I ADAMA TRAORÉ

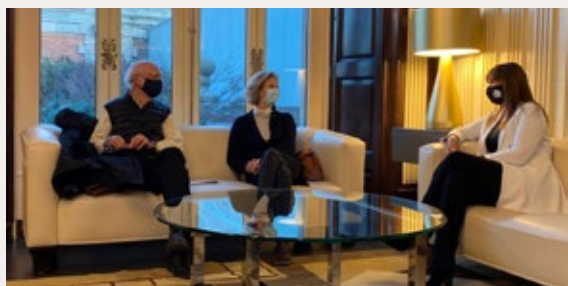
El Banc dels Aliments va rebre una donació de plàtans de Canàries gràcies a la *Asociación de Organizaciones de Productores de Plátanos de Canarias (ASPROCAN)*, amb el suport de la Federació Espanyola de Futbol i de Pedri, ambaixador del Plàtan de Canàries. En total, es van distribuir 80.000 quilos de plàtans entre els 54 Bancs dels Aliments que formen part de la Federació Espanyola de Bancs dels Aliments (FESBAL). Pedri va destacar "la fantàstica tasca que estan fent els Bancs dels Aliments per a ajudar totes aquestes famílies que ho estan passant tan malament, durant la pandèmia". Destacar també que l'any 2021 el Banc dels Aliments de Barcelona va distribuir 161.078 quilos de plàtans.

D'altra banda, Adama Traoré, davant del Wolverhampton Wanderers Football Club en aquells moments i que ara juga amb el Barça i membre de la Selecció Espanyola de Futbol, va visitar les nostres instal·lacions per conèixer amb detall el nostre funcionament. Va donar un cop de mà al magatzem i es va fotografiar amb els voluntaris.



## ELS BANCS DELS ALIMENTS, CONVIDATS AL PARLAMENT DE CATALUNYA

El passat mes de novembre, Laura Borràs, presidenta del Parlament de Catalunya, va rebre a una representació dels quatre Bancs dels Aliments catalans. Els responsables dels diferents Bancs dels Aliments van poder tractar alguns dels temes vinculats a l'activitat del dia a dia, a més de fer difusió del Gran Recapte.



## JORNADA: LA CRISI ALIMENTÀRIA I LA RESPOSTA DE LA CIUTAT DE BARCELONA

El passat desembre, al Centre Cívic Cotxeres de Sants, es va presentar l'informe sobre la crisi alimentària i la resposta de la ciutat de Barcelona, i es va reflexionar sobre les polítiques alimentàries de futur. La trobada va servir per mostrar l'esforç coordinat de la ciutat a través de la Xarxa, per reivindicar el model d'alimentació adequada i sostenible de Barcelona i donar un impuls a les mesures del Pla d'Actuació de l'Acord Ciutadà (PAAC 20-22).

Hi va participar Josep de Andrés, voluntari del Departament de Distribució i Relació amb les entitats.

## JAUME COLLBONI, PRIMER TINENT D'ALCALDE DE L'AJUNTAMENT DE BARCELONA, VISITA EL BANC DELS ALIMENTS

Jaume Collboni, primer tinent d'alcalde de l'Ajuntament de Barcelona, va visitar les nostres instal·lacions el passat 29 de desembre al matí. El van atendre Lluís Fatjó-Vilas, Oriol Dolader i Paz Giró. Va poder conèixer l'actual situació de la Fundació i com encara el 2022. També es va parlar dels programes i projectes que vinculen el BdA a l'Ajuntament de Barcelona.



## LA DIPUTACIÓ DE BARCELONA VA CONTRIBUIR A PAL·LIAR LA PANDÈMIA AMB UNA SUBVENCIÓ DE 1.000.000 DE EUROS



**Diputació  
Barcelona**

La Fundació Banc dels Aliments de Barcelona, durant 2021, i com a conseqüència d'una situació d'emergència social excepcional, derivada de la pandèmia de Covid-19, es va veure en la necessitat de multiplicar per quatre les seves compres d'aliments, respecte d'anys anteriors.

La Diputació de Barcelona va contribuir a pal·liar aquest sobre-esforç amb una subvenció extraordinària de 1.000.000€.

El número de persones que en aquells moments necessitaven ajuda alimentària es va incrementar un 30% i els Bancs d'Aliments vam quedar totalment desbordats.

# Ingressos i despeses



**DONACIONS PARTICULARS I EMPRESES 3.980.442,66**

GENERALITAT BENESTAR I FAMILIA (F)	44.050,00
SUBVENCIÓ DIPUTACIÓ DE BARCELONA	1.000.000,00
AJUNT. BARCELONA CONVENI	220.000,00
PROGRAMA FEAGA	165.302,85
GENERALITAT SUCS	140.000,00
GENCAT B i F "LA FAM NO FA VACANCES"	80.807,70
GENCAT B i F "VULNERABILITAT"	136.699,69
GENERALITAT RESIDUS	5.752,68
<b>TOTAL SUBVENCIONS I ORGANISMES</b>	<b>1.792.612,92</b>

COMP. AMORT. EX.	56.873,26
INGR. EX. ANT. COMPRA ALIM. EX. ACT.	4.740.000,00
INGR. EX. ANT. COMPRA ALIM. EX. ACT.	3.596.410,00
COMPRA IMMOBILITZAT ENDESA	1.451,46
<b>TOTAL ALTRES INGRESSOS</b>	<b>8.394.734,72</b>

**TOTAL INGRESSOS 14.167.790,30**

**PERSONAL 646.265,18**

MATERIAL MAGATZEM I D'ALTRES	49.650,11
LLOGUERS	47.775,44
REPARACIONS I MANTENIMENT	53.572,84
MANTENIMENT SOFTWARE	112.485,23
NETEJA INSTAL·LACIONS I ALTRES	46.440,19
SERVEIS PROFESSIONALS	18.737,26
TRANSPORT ALIMENTS	34.109,44
PRIMES D'ASSEGURANCES	23.568,67
COMUNICACIÓ	184.737,65
DESPESES VOLUNTARIS	17.895,27
SERVEIS BANCARIS	17.531,40
AMORTITZACIÓ	68.045,89
ALTRES DESPESES	78.580,19
<b>TOTAL DESPESES FUNCIONAMENT</b>	<b>753.129,58</b>

**TRANSFORMACIÓ SUCS 139.998,44**

**COMPRA ALIMENTS 6.835.682,28**

**APORTACIONS ALTRES ENTITATS 883.123,58**

**AMORTITZACIONS 0,00**

**TOTAL DESPESES 9.258.199,06**

DIFERENCIA ENTRE INGRESSOS I DESPESES | **4.909.591,24**

TRASPÀS A FONS DE RESERVA PER A COMPRA D'ALIMENTS 2022 | **4.905.000,00**

EXCEDENT A RESERVES | **4.591,24**

Els comptes anuals i l'informe d'auditoria són a la web del Banc dels Aliments, així com les memòries dels anys anteriors, a l'apartat **Transparència**.

# Llistat d'entitats

## ENTITATS QUE REBEN TOT TIPUS D'ALIMENTS

### Abreia

Parròquia de Sant Pere

### Aiguafreda

Càritas Parroquial Aiguafreda

### Alella

Càritas Parroquial de Sant Feliu d'Alella

### Arenys de Mar

Càritas Parroquial Santa Maria  
Complex Maricel  
Creu Roja Arenys de Mar

### Arenys de Munt

Càritas d'Arenys de Munt  
Creu Roja d'Arenys de Munt

### Argentona

Creu Roja Argentona-Dosrius  
-Òrrius

### Artés

Parròquia de Santa Maria d'Artés

### Badalona

ADRA  
Associació Social del Gorg Mar  
Escola Lestonnac  
Església Evangelica Cristiana de Badalona  
Fundació Acollida i Esperança (Can Banús)  
Fundació Ateneu Sant Roc  
Fundació Carles Blanch  
Parròquia de la Mare de Déu de la Salut  
Parròquia de la Mare de Déu de Montserrat  
Parròquia de Sant Francesc d'Asís  
Parròquia de Sant Jaume  
Parròquia de Sant Sebastià de Pomar  
Parròquia Mare de Deu del Roser-Badalona

Quart Mon - Pares Carmelites

### Badia del Vallès

Parròquia de la Mare de Déu de la Mercè

### Barberà del Vallès

ONG Ayuda y Provisión Assoc.  
Parròquia de Santa Maria

### Barcelona

ABD CAS Baluard  
Acció Familiar de Barcelona (AFADONA)  
Acció Social Montalegre  
Àmbit Prevenció  
Asilo en C/San Salvador,1  
Hermanitas de los Pobres  
Asilo en Caspe 73 Hermanitas de los Pobres Curia P  
Asociación de Vecinos del Buen Pastor de Barcelona  
Asociación Proyecto Maternity de Ayuda a la Mujer Embarazada  
Asamblea de Germans de Gràcia  
Associació de Veïns Paraguay-Perú  
Associació Fem Costat a la Gent Gran - Mà Amiga  
Associació Gràcia Participa  
Associació Lligam per a l'inserció de dones  
Associació Prohabitatge  
Associació Social Forma 21  
Associació Socio Cultural contra la Fam (Actúa Ayuda Alimentaria)  
Associació Sud Integració - La Merienda  
Associació Vida Abundant  
Bona Voluntat en Acció  
Càritas Parroquial Mare de Deu de Fàtima  
Càritas Parroquial Nostra Senyora dels Dolors  
Càritas Parroquial Sant Joan Bosco  
Carmelitas Misioneras Teresianas  
CEJAC (Formació Promoció Inserció)  
Centre Català de Solidaritat

Centre d'Acollida Assís  
Centre Esplai L'Esquitx  
Centre Obert Joan Salvador Gavina  
Centre Sant Martí  
Centro Emilia Riquelme  
Comunitat Cristiana La Vinya  
Comunitat Cristiana Sant Pere  
Claver del Clot  
Comunitat de Sant Egidi  
Cottolengo Padre Alegre  
Creu Roja Zona Nord/Meridiana/  
Torre Baró/Vallbona  
De veí a veí  
Dit i Fet  
El Rebost (Pares Carmelites)  
Enlacemos Nuestras Manos  
Esclavas Maria Inmaculada  
Escola Santa Maria, Misioneras Cruzadas  
Església Evangèlica Baptista  
Església Evangèlica Baptista Bona Nova  
Fundació Barcelonactúa  
Fundació Bayt Al-Thaqafa Barcelona  
Fundació Canpedró  
Fundació Centre Solidari del Casc Antic  
Fundació Migra Studium  
Fundació Pere Mitjans  
Fundació Privada ARED  
Fundació Privada AVISMON - Catalunya  
Fundació Privada Benallar  
Fundació Privada Champagnat  
Fundació Privada Pare Manel  
Fundació Privada Putxet  
Fundació PRODEIN  
Fundació Pro-Vida  
Fundació Roure (A.Solidaritat amb la Gent Gran)  
Fundació Temps i Compromís  
Fundación Adra Guinardó  
Fundación de la Santa Cruz  
Fundación Canónica (En constitución)

Grup d'Ajuda Germà Rossend,  
Caputxins de Sarrià  
Grup Solidari Nostra Senyora de Port  
Health Warriors  
Hijas de la Car. San V. Paúl. (DISA  
Sag. Família)  
Hogar Mercedario Valle Hebron  
Hospital de Campanya -  
Parròquia de Santa Anna  
Iglesia Evangélica Bautista de Gracia  
Iglesia Evangélica CECMAVI  
Iglesia Evangélica de Poble Nou  
Iglesia Evangélica Pasión de  
Multitudes Maranata  
L'Hora de Déu  
Llar Familiar Adoratrius  
Llar Santa Isabel - Residencia  
Madre Teresa  
Médicos del Mundo  
Menjador solidari Gregal  
Monestir de Sant Pere de les Puelles  
OBINSO (Obra de Integración Social)  
Obra Benèficio-Social Nen Déu  
Obra Social Santa Lluïsa Marillac  
Parròquia de Crist Redemptor  
Parròquia de la Mare de Déu del  
Mont Carmel  
Parròquia de la Verge de Natzaret  
Parròquia de Les Planes  
Parròquia de Sant Cristòfol  
Parròquia de Sant Felix  
Parròquia de Sant Ignasi de Loiola  
Parròquia de Sant Joan d'Àvila  
Parròquia de Sant Joan M<sup>a</sup> B<sup>a</sup>  
Vianney  
Parròquia de Sant Jordi  
Parròquia de Sant Marcel  
Parròquia de Sant Martí del Clot  
Parròquia de Sant Medir  
Parròquia de Sant Miquel del Sants  
Parròquia de Sant Paulí de Nola  
Parròquia de Sant Pere Ermengol  
Parròquia de Sant Pere Nolasc  
Parròquia de Sant Sebastià  
(Projecte DISA)  
Parròquia de Santa Eulàlia de  
Vilapicina  
Parròquia de Santa Joaquina de  
Vedruna

Parròquia de Santa Maria Reina  
Parròquia de Santa Tecla  
Parròquia del Sagrat Cor de Jesús  
Parròquia del Sant Àngel Custodi  
Parròquia Sant Cebrià  
Parròquia Sant Francesc d'Assís  
Parròquia Sant Francesc Xavier  
Parròquia Sant Genís dels Agudells  
Parròquia Sant Jeroni  
Parròquia Sant Joan d'Horta / Caliu  
Espai d'Acolliment  
Parròquia Sant Josep de Calassanç  
Parròquia Sant Lluís Gonçaga  
Parròquia Sant Pacià (Rebot  
Solidari d'Aliments)  
Parròquia Verge de Gràcia i Sant  
Josep  
Parròquies de Sant Mateu i Sant  
Rafael  
Parrq. Ntra. Sra. Pilar (DISA Sant  
Josep Oriol)  
Rauxa

## **Begues**

Parroquia Sant Cristófol-Begues

## **Berga**

Càritas Parroquial de Berga  
Residencia Nuestra Señora de  
Queralt

## **Bigues i Riells**

Associació de Voluntaris de Bigues  
i Riells

## **Cabrera de Mar**

Parròquia Sant Feliu de Cabrera  
de Mar

## **Calaf**

Càritas Parroquial de Calaf

## **Caldes de Montbui**

Creu Roja Caldes de Montbui  
Parròquia de Santa Maria de  
Caldes de Montbuí

## **Caldes d'Estrac**

Creu Roja Caldes d'Estrac-Sant  
Vicenç de Montalt

## **Calella**

Càritas Parroquial de Calella

## **Callús**

Càritas Callús

## **Canet de Mar**

Creu Roja Canet de Mar

## **Canovelles**

Associació d'Ajuda Cívica Betesda

## **Capellades**

Càritas Parroquial de Capellades

## **Cardedeu**

Càritas Parroquial Santa  
Maria de Cardedeu

## **Castellar del Vallès**

Parròquia de Sant Esteve

## **Castelldefels**

Càritas Parroquial Castelldefels  
Creu Roja - Castelldefels

## **Centelles**

Càritas Diocesana de Centelles  
(Vic)

## **Cerdanyola del Vallès**

Iglesia Evangélica Bautista  
Parròquia de Sant Martí

## **Cervelló**

Parròquia Sant Esteve de Cervelló

## **Corbera de Llobregat**

Asociación Horeb Ibérica  
Associació Corbera Voluntària

## **Cubelles**

Càritas Parroquial de Cubelles

## **El Masnou**

Casa Benèfica d'El Masnou  
Creu Roja El Masnou, Alella  
i Teià

## **El Prat de Llobregat**

ATRA (Assoc. per al Tractament  
de les Addiccions)  
La Botiga del Prat de Llobregat (ABD)

## **Esplugues de Llobregat**

Associació Cristiana d'Ajuda  
Social Vida  
Càritas Interparroquial d'Esplugues  
- CDSF



## **Gavà**

Càritas Interparroquial de Gavà  
- CDSF

Parròquia de Sant Nicasi

## **Gelida**

Càritas Parroquial de Gelida - CDSF

## **Granollers**

Fundació el Xiprer Vallés Oriental  
Iglesia Catedral de la Fe de las  
Asambleas de Dios de España  
L'Estel del Matí (Col·lectiu Cristià)  
Parròquia Mare de Déu de  
Montserrat i Sant Antoni de Pàdua

## **Hostalets de Balenyà**

Càritas Parroquial Hostalets de  
Balenyà

## **Igualada**

Creu Roja l'Anoia-Banc Queviures  
Hermanitas Ancianos Desamparados

## **La Garriga**

Parròquia de Sant Esteve - Càritas  
de La Garriga

## **La Llagosta**

Associació de Voluntariat Social  
Rems

## **La Pobla de Claramunt**

Parròquia de Santa Maria de La  
Pobla de Claramunt

## **L'Ametlla del Vallès**

Càritas Parroquial L'Atmetlla del  
Vallès

## **Les Franqueses del Vallès**

Ass. Sociocultural Maná Les  
Franqueses del Vallés

## **L'Hospitalet de Llobregat**

ABD Comunitat Activa  
Associació Cristiana d'Ajuda  
Social Cívica i Assistencial Sonrie  
Associació Veïns Collblanc - La  
Torrassa  
CECMAVI - Hospitalet  
Parròquia de Mare de Deu de  
Bellvitge (Fundació la Vinya)

Parròquia de Sant Joan Evangelista  
Parròquia Santa Eulàlia de Mèrida

## **Lliçà d'Amunt**

Parròquia Sant Julià

## **Llinars del Vallès**

Càritas Parroquial Santa Maria  
del Prat (Llinars)

## **Malgrat de Mar**

Càritas Parroquial de Malgrat  
de Mar

## **Manlleu**

Càritas Interparroquial Manlleu

## **Manresa**

Fundació del Convent de Santa  
Clara

## **Martorell**

Església Baptista Evangèlica de  
Martorell

## **Martorelles**

Associació Pà de Vida de  
Martorelles

## **Masquefa**

Associació del Grup de Voluntaris  
de Masquefa

## **Mataró**

Càritas Interparroquial de Mataró  
L'entorn  
Fundació Sant Joaquim

## **Moià**

Càritas Parroquial de Moià  
Fundació d'Atenció als Discap. el  
Avets de Moià  
Hospital Residència Vila de Moià

## **Molins de Rei**

Creu Roja Baix Llobregat Centre

## **Mollet del Vallès**

Creu Roja de Mollet  
Parròquia de Sant Vicenç de Mollet

## **Montcada i Reixac**

Asociación de las Mujeres de  
Nigeria en Catalunya  
Fundació GRESOL- Projecte Home

Parròquia Santa Engracia de  
Montcada

## **Montgat**

Càritas Parroquial de Sant Joan  
en Montgat

## **Montmeló**

Parròquia de Santa Maria

## **Òdena**

Càritas Arxiprestat de l'Anoia-  
Segarra-Òdena

## **Palau-Solità i Plegamans**

Càritas Inter-Parroquial Palau-  
Solità i Plegamans

## **Parets del Vallès**

Parròquia Sant Esteve

## **Piera**

Parròquia de Santa Maria de Piera

## **Pineda de Mar**

Càritas de Santa María Pineda  
Mar (Bisbat Girona)  
Creu Roja Alt Maresme- Pineda  
de Mar- Tordera

## **Polinyà**

Parròquia Sant Salvador

## **Prats de Lluçanès**

Càritas Parroquial de Prats de  
Lluçanès

## **Premià de Mar**

Parròquia Santa Maria en Premià  
de Mar

## **Ripollet**

Asociación Reto a la Esperanza  
Parròquia de Sant Esteve

## **Roda de Ter**

Càritas Parroquial Roda de Ter

## **Rubí**

Asociación BETEL  
Assoc Solidaritat i Ajuda Veinal  
(ASAV)  
Càritas Arxiprestat de Rubí  
Frater-Nadal Servei Social  
Evangèlic

## **Sabadell**

A.M.I.C.S.  
Asociación Antoni Estruch Simó  
Associació Bona Llabor Diaconia  
Associació d'Acció Solidària Eulàlia Garriga  
Associació Dana Solidaria  
Associació Manantial de Vida  
Braços Oberts d'Assistència Social  
Creu Roja Sabadell  
El Rebot Solidari de Sabadell  
Fundació Inserció, Desenvolupament i Acompanyament  
Fundació Privada Cerma Acoge  
Hermanitas Ancianos Desamp.  
Resd. Dr. Sardà i Salvany  
Jesed - Associació d'Ajuda Cívica Assistencial  
Misioneras de Jesús, María y José  
Nueva Frontera  
Parròquia de la Sagrada Família  
Parròquia de Sant Oleguer  
Parròquia de Sant Vicenç de Sabadell  
Parròquia Sagrat Cor  
Parròquia Sant Antoni de Padua  
Parròquia Sant Feliu de Sabadell  
Parròquia Sant Jordi en Sabadell  
Parròquia Sant Josep

## **Sallent**

Càritas Parròquia Santa Maria de Sallent

## **Sant Adrià de Besòs**

Asociación Juvenil Barnabitas  
Creu Roja Barcelonès Nord - Sant Adrià de Besòs  
Parròquia de Sant Joan Baptista

## **Sant Andreu de la Barca**

Creu Roja Baix Llobregat Nord

## **Sant Andreu de Llavaneres**

Càritas Parroquial de Sant Andreu de Llavaneres

## **Sant Antoni de Vilamajor**

Parròquia Sant Antoni de Vilamajor

## **Sant Boi de Llobregat**

Associació Aliments Solidaris de Sant Boi

## **Sant Celoni**

Creu Roja Sant Celoni  
Parròquia de Sant Martí

## **Sant Cugat del Vallès**

Càritas Parroquial Sant Pere Octavià

## **Sant Esteve Sesrovires**

REMAR

## **Sant Feliu de Codines**

Parròquia Sant Feliu de Codines

## **Sant Feliu de Llobregat**

Fundació Obra Mercedaria (Llar de la Mercè)  
Parròquia de Sant Joan Baptista

## **Sant Fost de Campsentelles**

Parròquia de Sant Fost de Campsentelles

## **Sant Iscle de Vallalta**

Creu Roja de Sant Iscle de Vallalta

## **Sant Joan Despi**

Càritas Parroquial de Sant Joan Despi - CDSF  
Església Evangèlica Sant Joan Despi

## **Sant Just Desvern**

Hogar Nostra Senyora de Lourdes  
Residencia Infantil Emmanuel

## **Sant Pere de Ribes**

Associació de Voluntaris Sant Camil

## **Sant Quirze de Besora**

Càritas Parroquial Sant Quirze del Bisaura

## **Sant Quirze del Vallès**

Associació Les Fonts Solidària  
Parròquia de Sant Quirze i Santa Julita

## **Sant Sadurn d'Anoia**

Càritas Parroquial de Sant Sadurn d'Anoia

## **Sant Vicenç de Castellet**

Col·lectiu Mossen Josep Rovira Tenas

## **Sant Vicenç dels Horts**

Fundació Bayt Al-Thaqafa Sant Vicenç dels Horts  
Fundación Privada Maria Auxiliadora

## **Santa Coloma de Cervelló**

APS Aliments Solidaris de Santa Coloma

## **Santa Coloma de Gramenet**

ACAU Sta. Coloma de Gramenet  
CESAL  
Creu Roja Barcelonès Nord-Santa Coloma

## **Santa Eulàlia de Ronçana**

Parròquia de Santa Eulàlia de Ronçana

## **Santa Margarida de Montbui**

Càritas Parròquia Santa Margarida de Montbui

## **Santa Margarida i els Monjos**

Associació Som Solidaris

## **Santa Perpètua de Mogoda**

Associació El Cabàs Solidari  
Iniciatives Solidàries-Centre  
Acolliment Temporal

## **Santa Susanna**

Caritas Parroq. de Santa Susana-  
Caritas Dioc. Girona

## **Sitges**

Caritas Parroquial de Sitges  
Creu Roja Sitges

## **Súria**

Càritas Parroquial de Súria

## **Teià**

Càritas S. Martí de Teià

## **Terrassa**

ACAU - Terrassa  
Associació Humanitaria Edén  
Creu Roja Terrassa  
Fundació Busquets de Sant Vicenç de Paül

Parròquia de Sant Josep

## **Tiana**

Rebost Solidari de Tiana

## **Tona**

Càritas Parroquial de Tona

## **Tordera**

Associació Voluntariat de Tordera  
Fundació Privada Dr. Joan Pujol  
El Rusc

## **Torrelles de Llobregat**

Parroquia San Marti Torrelles  
Llobregat

## **Vacarisses**

Amics Solidaris de Vacarisses

## **Vallgorguina**

Parròquia de Sant Andreu  
de Vallgorguina

## **Vallirana**

Creu Roja Vallirana  
Parròquia de Sant Mateu

## **Vic**

Creu Roja de Osona  
Residència "Familia Josefina"

## **Viladecans**

Càritas Interparroquial de  
Viladecans-Sant Climent -CDSF

## **Vilafranca del Penedès**

Associació Ressò Vilafranca -  
Recursos Socials Solidaris

## **Vilanova del Vallès**

Parròquia San Esteve de Vilanova  
del Vallès

## **Vilanova i la Geltrú**

Càritas Interparroquial de  
Vilanova i La Geltrú - CDSF

## **Vilassar de Dalt**

Càritas Vilassar de Dalt

---

## **ENTITATS QUE NOMÉS HAN REBUT ALIMENTS DE LA UNIÓ EUROPEA**

### **Avinyonet del Penedès**

Fundació Privada Germina

## **Barcelona**

Asociación Amigos MIRA España  
Institut del Desert de Sarrilà

## **Cardedeu**

Fundación residencia de  
Ancianos Maranatha

## **Navarces**

Institució Benèfica Amics dels  
Avis

## **Sabadell**

Parròquia de Sant Roc

## **Sant Climent de Llobregat**

Llar Nova Esperança

## **Vilassar de Dalt**

Fundació Privada Hospital de  
Sant Pere

---

## **ENTITATS QUE NOMÉS HAN REBUT FRUITES I VERDURES (SERMA)**

## **Barcelona**

Refugio de Obreras

## **Gironella**

Fundació Residència Sant Roc

## **Piera**

Fundació Privada Residència Sant  
Bonifaci

---

## **ENTITATS QUE NOMÉS REBEN ALIMENTS DE MERCABARNA**

## **Barcelona**

Associació Agape Internacional  
Associació de veïns i veïnes de  
Trinitat vella

Associació de Veïns Trinitat Nova  
Fundacion Accion Planetaria-  
Xarxa Popular d'Aliments de  
Cabriels

Fundación Internacional Maria  
Luisa de Moreno

Fundación Social Aurea

Iglesia Apostólica Pentecostal de  
Barcelona

Iglesia Evangélica Asamblea de  
Dios Ministerio Koinonía  
ONG Nutrición sin Fronteras  
Plataforma de Afectados por la  
Crisis (PAC)

## **Castellbell i el Vilar**

Associació Companys Solidaris

## **Castelldefels**

Associació de Consum  
Responsable Travallera

## **El Prat de Llobregat**

Coop de Cap

## **L'Hospitalet de Llobregat**

Asociación para el Estudio de la  
Cultura Cátara

## **Molins de Rei**

Associació MESTIMO / Grup  
d'Ajuda

## **Montcada i Reixac**

Associació Social Andromines  
Associació El Teu Refugi

## **Sabadell**

Asociación de Ayuda al  
Necesitado Nuevo Pacto

## **Viladecans**

Creu Roja Viladecans

## **Vilanova del Vallès**

Asociación AUNAR

---

## **ENTITATS QUE HAN CUINAT PRODUCTES ENTREGATS PEL BDA I DRISTRIBUITS A ALTRES ENTITATS**

### **Esplugues de Llobregat**

Fundació Dr. Melchor Colet

### **Sant Adrià de Besòs**

Fundació Formació i Treball

### **Sant Just Desvern**

Fundació Tochte

### **Vilassar de Dalt**

Ferrer for Food (Fundació Ferrer  
Sustainability)



# Banc dels Aliments de Barcelona

## FUNDACIÓ BANC DELS ALIMENTS

Carrer dels Motors, 122  
08040 Barcelona  
Tel. 933 464 404  
info@bancdelsaliments.org  
[www.bancdelsaliments.org](http://www.bancdelsaliments.org)



### COORDINACIÓ

Manuel Romero i Belén Giménez

### TRADUCCIÓ I CORRECCIÓ

M<sup>a</sup> Victòria Roqué  
i Assumpta Mañá

### DISSENY I MAQUETACIÓ

AT Comunicació

### IMPRESSIÓ

Liberduplex

### FOTOGRAFIES

David Campos i Manu Mitru



Creu de  
Sant Jordi  
2012



Premio Príncipe  
de Asturias de la  
Concordia 2012

Amb la col·laboració de:



**Diputació  
Barcelona**



Ajuntament de  
Barcelona



**Generalitat  
de Catalunya**