

## DESIGUALTAT, POBRESA I COHESIÓ SOCIAL

Sebastià Sarasa Urdiola

**Agraïments:** Aquest informe ha estat possible mercès a la recerca endegada amb el finançament de RECERCAIXA al projecte PRO8113: *“La segregació espacial de la pobresa a Catalunya: estructura i dinàmica de la desigualtat social”*. Les dades estadístiques citades han estat possibles gràcies a l’*Enquesta de Condicions de Vida i Hàbits de la Població Catalana* que quinquennalment es fa des de l’Institut d’Estudis Regionals i Metropolitans de Barcelona.

Desembre de 2014

Nota. Les opinions expressades en els documents d’aquesta col·lecció corresponen als seus autors. El Pla Estratègic Metropolità de Barcelona no s’identifica necessàriament amb les seves opinions.

## ABSTRACT

A la història més recent de l'Europa continental i escandinava, mai hi havia hagut tanta mobilització col·lectiva violenta associada als barris on viuen els estrats socials més marginats com la que hi ha hagut d'ençà que hem entrat al segle XXI. Què ha canviat per a que hagi sorgit un fenomen urbà que fins ara vèiem associat només a les ciutats americanes i, des dels anys 70 del segle XX, a les britàniques? Podem esperar que el fenomen vagi a més i s'estengui arreu de la UE i, per tant, també a l'AMB?

Els darrers quaranta anys han estat testimoni de transformacions econòmiques i demogràfiques molt profundes que han alterat l'ordre social i la fesomia de les grans metròpolis europees.

Tal com apunta l'autor, fenòmens com la innovació tecnològica i la deslocalització industrial, l'envelliment de la població i els moviments migratoris massius han tingut efecte també sobre l'estructura de les desigualtats socials, que ha canviat també de manera notòria, tant pel que fa a la lògica de generació i distribució d'oportunitats, com als grups socials afectats.

## PARAULES CLAU

desigualtat, estrats socials, classes socials, estructura de classes, marginació, transformacions econòmiques, transformacions socials, transformacions demogràfiques, mobilització col·lectiva violenta, ciutats, metròpolis, polarització social, polarització ocupacional, salari mínim, dispersió salarial, *insiders*, *outsiders*, pobresa, pobresa infantil, classe mitjana.

## AUTOR:

- **Sebastià Sarasa.** Professor de Sociologia en la Universitat Pompeu Fabra. Anteriorment ha estat professor de Sociologia a la Universitat de Barcelona i a l'Escola Universitària de Treball Social de l'ICESB. Va col·laborar a la secretaria tècnica de l'àrea de Serveis Social de l'Ajuntament de Barcelona (1985-1987). Ha estat president de l'Associació Catalana de Sociologia (1995-1999) i vicepresident de la Federació Espanyola de Sociologia (1998-2001).

Bona part de la seva recerca està focalitzada a analitzar els efectes de les polítiques socials en l'estructura de desigualtats, temes sobre els quals ha publicat nombrosos treballs.

## Introducció

A la història més recent de l'Europa continental i escandinava, mai hi havia hagut tanta mobilització col·lectiva violenta associada als barris on viuen els estrats socials més marginats d'ençà que hem entrat al segle XXI<sup>1</sup>. Què ha canviat per a què hagi sorgit un fenomen urbà que fins ara vèiem associat només a les ciutats americanes i, des dels anys 70 del segle XX, a les britàniques? Podem esperar que el fenomen vagi a més i s'estengui arreu de la UE, i per tant, també a l'AMB? Els darrers quaranta anys han estat testimoni de transformacions econòmiques i demogràfiques molt profundes que han alterat l'ordre social i la fesomia de les grans metròpolis europees. En l'ordre econòmic, la innovació tecnològica i la deslocalització de les indústries han convertit les economies industrials en economies de serveis i de gestió del coneixement, la qual cosa ha trastocat l'estructura de classes socials de les àrees metropolitanes. En l'ordre demogràfic, als anys seixanta del segle passat s'inicià l'anomenada segona transició demogràfica que ha provocat una caiguda generalitzada de la natalitat, amb el conseqüent envelliment de la població i, més important encara, una autèntica revolució en els rols de gènere que ha transformat l'estructura i l'organització de les llars. Un altre factor demogràfic important, vinculat a la creixent mundialització de les societats, ha estat l'eclosió de grans moviments migratoris cap a Europa occidental, Nord-Amèrica, i Austràlia, des dels països més pobres del planeta. Totes aquestes mudances econòmiques, socials i demogràfiques no han deixat indemne l'estructura de les desigualtats, que ha canviat també de manera notòria, tant pel que fa a la lògica de generació i distribució d'oportunitats, com als grups socials afectats.

A l'estructura de classes hi ha dues tendències de canvi rellevants. Una, apunta cap a un creixement dels llocs de treball que polaritza l'estructura ocupacional entre un extrem d'ocupacions directives i professionals, estables, ben remunerades i amb expectatives de carreres laborals ascendents, i l'altre extrem de feines precàries en el sector de serveis personals o, simplement, d'exclusió del mercat laboral dels treballadors amb menor formació. En mig d'aquests dos grups ocupacionals, els administratius i empleats qualificats i, sobretot, els obrers industrials, creixen poc o, fins i tot, perden pes en l'estructura ocupacional com a conseqüència tant de la deslocalització industrial, com de l'extensió de la robòtica i l'ofimàtica a activitats, rutinàries i simples primer, però cada cop més aplicades també a activitats més sofisticades, fent innecessaris treballadors més qualificats que els de mera rutina. Una altra tendència adverteix d'una creixent precarització de tots els treballadors, incloent-hi les classes mitjanes més il·lustrades.

---

<sup>1</sup> Recordi el lector la següent llista d'aldarulls:

2005: onze nits seguides de revoltes a París, el govern declarà l'estat d'excepció; 2006: setembre, una setmana de revoltes a alguns barris de Brussel·les; 2007: tres nits de revoltes a Villiers-le-Bel, França; 2008: desembre, disturbis a Malmö (Suècia); 2009: juliol, disturbis als barris parisencs de Firminy i Montreuil; 2010: dues nits de disturbis a Rinkeby (Estocolm); 2011: una setmana de greus disturbis a diverses ciutats angleses amb importants danys sobre habitatges i comerços; 2013: dues nits d'aldarulls a Trappes (França); 2013: deu dies de revoltes violentes a Estocolm i altres ciutats sueques, 2014: vuit dies d'aldarulls contra una intervenció urbanística a Gamonal (Burgos). Prèviament, les revoltes urbanes europees havien estat circumscrites a ciutats britàniques com ara Chapelton, Brixton, Liverpool, Manchester, Bigminham i Londres als anys 70 i 80, sense comptar els aldarulls vinculats al conflicte d'Irlanda del Nord.

En l'àmbit urbà, l'objecte de debat és si les ciutats més obertes al món estan abocades cap a ciutats més dualitzades i amb major risc de confrontacions socials, i si aquestes confrontacions podran ser canalitzades, o no, per les institucions convencionals de participació política o, si el conflicte es mantindrà més en l'àmbit privat de la delinqüència i la inseguretat ciutadana. Serà d'especial importància en aquest desafiament el paper que li pertorqui jugar als fluxos migratoris i la capacitat que tinguin les ciutats per integrar socialment i políticament els nous i els seus descendents. Aquests fluxos són inevitables atesa la conjunció de factors demogràfics i polítics. Les ciutats europees en general, i en especial les del sud d'Europa, estan sotmeses a processos intensos d'envelliment poblacional que fan necessari importar mà d'obra forana, i el marc jurídic de la Unió Europea facilita la mobilitat de les persones entre estats membres. Per tant, a aquesta necessitat cal afegir la pressió que exerceix la pobresa i els conflictes socials i militars a l'entorn d'Europa.

L'envelliment demogràfic altera un altre factor de desigualtat que afecta tant les relacions intergeneracionals com les de gènere i entre classes socials. L'envelliment pot modificar les relacions de solidaritat intergeneracional de manera incerta, en la mesura que obre la possibilitat de transferir càrregues socials a les futures generacions de jubilats, a les actuals, o arribar a pactes intergeneracionals que beneficiïn a tots. Entre aquests possibles pactes, un consisteix a fer una forta inversió en el capital humà de les noves generacions que hauran de sustentar amb el seu treball els jubilats futurs, la qual cosa requereix una lluita ferma contra la pobresa infantil i l'exclusió educativa dels joves. Una lluita que ha d'estar fonamentada en generar ocupació amb remuneracions acceptables, i també en facilitar l'activitat laboral de les dones de classe treballadora. D'altra banda, però, l'envelliment obliga a un replantejament de les relacions entre família i Estat pel que fa a les atencions de cura de les persones dependents, ja que, si no s'assumeix una certa responsabilitat col·lectiva en l'atenció d'aquestes persones, és previsible que siguin les famílies més humils les que hagin de suportar major càrrega i dificultats per a continuar plenament inserides en el mercat de treball.

### **Factors que empenyen cap a la polarització social**

Des dels anys 80 del segle XX està documentat un augment de les desigualtats en la distribució de la renda a la majoria de països de l'OECD (OECD, 2011). Aquesta desigualtat és major tant si es mesura la distribució de la renda entre els factors de capital i treball, com si es mesura el patrimoni acumulat dels individus, com si es mesura només en termes de renda disponible, malgrat com veurem més endavant, no està clar que aquesta tendència hagi estat present a l'AMB fins l'esclat de la crisi financera. No obstant això, una major desigualtat en la distribució de la renda no sempre ha d'estar associada a una major polarització social, ja que societats poc desiguals, poden estar molt polaritzades i, viceversa, societats amb distribucions de la renda molt desiguals poden ser poc polaritzades. La polarització social implica que hi ha grups molt homogenis i iguals internament, la qual cosa és una condició necessària per generar sentiments de pertinença i identitat col·lectiva; a la vegada que hi ha una gran distància entre els grups, molt heterogenis i desiguals entre ells mateixos, de manera que es donen les condicions per desenvolupar sentiments d'alienació mútua. Així, és possible un escenari en el qual la dispersió de la renda sigui enorme i doni com a resultat elevats índexs de desigualtat, però sense que hi hagi cap concentració clara de població al voltant de cap punt de la

distribució, de manera que no apareguin grups de renda clarament definits i delimitats que pugin contribuir a desenvolupar sentiments d'identitat intragrups i d'antagonisme entre grups<sup>2</sup>.

Abunda la literatura que sosté la idea que les noves ciutats i àrees metropolitanes emanades de la crisi industrial dels anys 70 ençà són ciutats duals més polaritzades, però no hi ha consens sobre quins són els grups socials que ocupen les posicions més extremes i confrontades, ni si hi ha una convergència d'estructures socials cap a un únic patró comú a totes les àrees metropolitanes més obertes a l'economia mundial. Els estudis de la distribució de la renda mostren que hi ha països en què el pes de l'estrat intermedi de renda s'encongeix, tant en termes demogràfics (menor proporció de població situada en aquest estrat), com de renda consumida (menor proporció de la renda total que és consumida per l'estrat intermedi). I els estudis sobre les tendències del mercat de treball ens informen que, mentre en alguns països es detecten símptomes de polarització ocupacional entre els ocupats, n'hi ha d'altres que mostren una polarització més marcada entre els que tenen feina i els que no en tenen.

La polarització de la societat en dos grans grups, amb condicions laborals, expectatives de futur i nivells de consum molt desiguals, pot fer molt evident una línia divisòria entre *'nosaltres'* i *'els altres'* afeblint la cohesió i augmentant les probabilitats de conflicte, així com pot incentivar polítiques de *rent seeking*, per part del grup guanyador, que perjudiquin el desenvolupament econòmic<sup>3</sup>. A més, la reducció dels estrats intermedis pot tenir conseqüències negatives sobre la mobilitat social en tant que la major part de la mobilitat ascendent és mobilitat de curt recorregut entre classes socials pròximes, i si l'esglaó intermedi es fa cada cop més petit, limita més les possibilitats dels fills dels estrats socials més baixos de promocionar-se ells mateixos i els seus fills a classes socials més benestants. Les oportunitats de mobilitat són afectades també pel fet que aquesta polarització comporta un augment de la pobresa, fins i tot entre aquells que tenen una ocupació, però insuficientment remunerada, i és un fet que l'augment dels treballadors pobres està tenint conseqüències en la salut física i mental i el rendiment acadèmic dels seus fills, reduint per tant el seu benestar i les seves oportunitats vitals. Una societat més rígida, amb classes socials més incomunicades i tancades en elles mateixes és, en principi, una societat més mancada de cohesió i amb major risc de conflicte.

Aquesta mena de polarització va ser identificada primer als EEUU, tant pel que fa a la caiguda de les rendes mitjanes al llarg dels anys 80 com a la polarització de les ocupacions. Entre els urbanistes i sociòlegs urbans es va estendre la tesi que la mundialització de les activitats urbanes estava donant peu a ciutats duals en les quals una *'classe creativa'* (Florida, 2002) de directius, professionals, artistes, i intel·lectuals en general, vinguts de tot el món, estarien gaudint de les comoditats de ciutats amb costums cosmopolites que, alhora, posarien al seu

---

<sup>2</sup> Sobre la diferència entre els conceptes de desigualtat i polarització, i les diferents maneres de mesurar la polarització vegeu: Esteban i Ray, 1994; Gradín, Esteban i Ray, 1999, Chakravarty, 2010.

<sup>3</sup> Sobre els perjudicis de la polarització en el desenvolupament econòmic vegeu: La Porta et al., (1999); Easterly y Levine, (1997).

abast un exèrcit de servents per fer-los la vida més confortable<sup>4</sup>. Però més discutible és si aquestes tendències són presents també a la Unió Europea, atès que l'evolució de l'estructura ocupacional no és aliena a l'efecte de les institucions que regulen els mercats de treball i la protecció social. Aquestes institucions són molt diferents a ambdues bandes de l'Atlàntic i, fins i tot, entre els estats membres de la Unió Europea, la qual cosa ha fet que el risc de polarització social variï, tant en intensitat, com pel que fa als grups socials afectats.

Per entendre millor com interactuen les institucions socials amb les noves tendències polaritzadores del mercat de treball cal prestar atenció a la teoria del *mal de costos* formulada per Baumol (1985). Quan, a finals dels anys seixanta del segle XX es va fer evident que, a les economies més avançades, la indústria estava deixant de ser la font principal d'ocupació directa i que era previsible l'*adveniment de la societat postindustrial*<sup>5</sup>, Baumol va advertir que una economia fonamentada més en els serveis que en la indústria patiria problemes seriosos de manca de productivitat i, en conseqüència, tindria dificultats per generar plena ocupació. L'augment del benestar de les societats industrials ha estat fonamentat en el creixement de la productivitat que la innovació tecnològica comporta. La substitució de mà d'obra per tecnologia ha permès augments notables de beneficis i d'acumulació de capital, a la vegada que de bons salaris entre els treballadors industrials. Aquests augments salarials beneficien també els treballadors del sector serveis en tant que, mitjançant una combinació d'efectes, els augments salarials dels directius, tècnics i obrers del sector industrial, acaben repercutint en augments salarials de cambrers, mestres, infermeres, directius, artistes, professionals i treballadors dels serveis de tota mena. Però amb un inconvenient: que la productivitat, és a dir, la relació entre el cost de produir un servei i el cost de la força de treball implicada, no disminueix tant, ni tan ràpidament, en els serveis com en la indústria. D'aquesta manera, els preus de venda dels serveis seran relativament molt cars i cau la capacitat de generar ocupació per a tota la mà d'obra sobrant de la indústria.

Aquesta limitació de l'ocupació en el sector serveis ha estat afrontada de manera diferent a cada règim de benestar<sup>6</sup> i ha donat peu a estructures de desigualtat diferents segons el país de què tractem. L'opció dels règims més liberals, i en especial dels EEUU, ha estat permetre que sigui el mercat, sense restriccions de salaris mínims legals i amb protecció social molt feble, qui

---

<sup>4</sup> La disminució del pes relatiu dels estrats mitjans de la renda va ser descrita inicialment per Kuttner, (1983); Rosenthal, (1985) i Thurow, (1984). Entre els estudis sobre polarització ocupacional als EEUU vegeu Wright i Dwyer, (2003) i autor et al., (2008). La transmissió d'aquesta polarització en una estructura urbana dual ha estat defensada, entre d'altres, per sociòlegs urbans com ara Sassen, (1991) i Mollenkopf i Castells, (1991).

<sup>5</sup> Aquest va ser el títol de la publicació que Daniel Bell va fer l'any 1973 als EEUU, poc abans de ser aprovat el PGM de Barcelona, on anunciava la nova societat del coneixement i els canvis estructurals i polítics que aquesta comportaria.

<sup>6</sup> La idea de règim de benestar, encunyada per Gosta Esping-Andersen (1990, 1999), fa referència a diferents modes de coordinar les lògiques del mercat, de la solidaritat familiar i de les polítiques públiques que han aparegut al món més desenvolupat del segle XX, i que responen a les ideologies de les forces polítiques que han liderat la modernització de les nacions. Un règim liberal, amb primacia del mercat, s'ha consolidat als països de cultura anglosaxona. Un altre règim, bastit amb ideologia socialdemòcrata, va aparèixer a Escandinàvia, mentre que un més conservador, inspirat en valors cristians, primacia de la família i dels gremis, va aparèixer a l'Europa continental, amb una varietat encara més familiarista al sud d'Europa.

fixi els salaris dels treballadors menys qualificats del sector serveis, la qual cosa ha permès augments importants d'ocupació en el sector de serveis de consum personal i del lleure i ha donat peu a estructures ocupacionals en forma d'*U* com ha estat descrit més amunt, amb creixements més ràpids entre els directius i professionals, d'una banda, i els treballadors poc qualificats dels serveis personals per l'altra. En l'extrem oposat, els països escandinaus han optat per subvencionar amb diners públics els serveis de benestar social generant molta ocupació, tant qualificada com no qualificada, amb desigualtats salarials contingudes i ràtios molt baixes de pobresa. A canvi, però, una elevada càrrega fiscal i uns costos salarials relativament elevats per als treballadors menys formats, han frenat el creixement del sector serveis adreçat al consum personal i el lleure. A més, per a aquelles ocupacions de serveis personals imprescindibles, els acords entre sindicats i patronal han desprotegit els joves de la cobertura dels salaris mínims, de manera que les feines poc qualificades de serveis personals són exercides pels joves amb la certesa, per a molts d'ells, que és una activitat transitòria fins que facin la transició a l'edat adulta, tot evitant l'aparició d'un nou proletariat dels serveis (Esping-Andersen, 1993). L'estratègia dels països d'Europa continental per lidiar amb el mal de costos de Baumol ha estat diferent. Les regulacions del mercat de treball que fixen salaris mínims i elevats costos d'acomiadament han estat esquivades amb la institucionalització de dos mercats laborals paral·lels; un de protegit i ben remunerat, majoritàriament ocupat pels treballadors amb més antiguitat de les grans empreses, i pels titulats universitaris; i un altre, basat en contractes temporals o a temps parcial i salaris baixos, ocupat per els treballadors més joves, les dones i, en general, els treballadors amb menor formació i experiència. Tot i això, les ràtios d'ocupació de la majoria de països d'Europa continental han estat inferiors a les escandinaves i anglosaxones, amb l'excepció d'Holanda, Àustria i, recentment, d'Alemanya; la qual cosa, més que generar una polarització entre ocupacions ha fomentat una polarització entre els *insiders* (treballadors estables) i els *outsiders* (exclosos del mercat de treball).

L'aparició de grups socials exclosos del mercat de treball, o precàriament inserits, ha donat peu al temor que aparegui una infraclasse social (*underclass*); és a dir, a un grup social que comparteix condicions de vida i d'exclusió però que, per la seva feble inserció en el mercat de treball i la desestructuració de les seves famílies i comunitats locals, no sigui capaç d'organitzar una mínima acció col·lectiva en defensa dels seus interessos; tot empenyent els seus membres a la cerca de sortides individuals fora de la llei i de les normes acceptades per la majoria de la societat.

El diferencial de productivitat entre el sector industrial i el de serveis no és l'única causa de l'augment de les desigualtats i del risc de polarització social. Tant dins del sector serveis com de l'industrial, la desigualtat ha augmentat en molts països, i les raons les hem de cercar tant en raons econòmiques com polítiques. Entre les econòmiques, dues tesis tenen força suport entre els experts: la innovació tecnològica i la mundialització dels mercats. La innovació tecnològica, en especial la derivada de les aplicacions de la microelectrònica a partir dels anys 80 (Green, 2006:27), ha fet canviar la demanda de força de treball en favor dels individus millor formats tècnicament i capaços de gestionar organitzacions la competitivitat de les quals

es basa en la producció i gestió d'informació i coneixements<sup>7</sup>. Ha augmentat tant aquest tipus de demanda que, si els sistemes educatius no són capaços de produir la quantitat equivalent de tècnics i graduats, els salaris d'aquests augmenten més que els de la resta de treballadors. Sembla que aquest ha estat el cas dels EEUU al llarg dels anys 90, en què la producció d'universitaris no ha estat capaç de cobrir les demandes del mercat, i la desigualtat salarial s'explica per l'augment de la dispersió en la meitat superior de la distribució (Autor, Katz i Kearney, 2008). El fet contrari ha passat a Espanya i Catalunya, on l'abundància de titulats universitaris en relació a la menor demanda existent, d'una banda, i d'altra banda, la forta demanda en el sector de la construcció de treballadors manuals poc formats, han fet que no augmentin tant les desigualtats salarials en el període previ a la crisi. Després, la crisi ha temperat encara més les desigualtats salarials (Sarasa, Porcel i Navarro, 2014).

D'altra banda, les noves economies emergents i l'espectacular millora en els mitjans de comunicació de dades, persones i mercaderies han contribuït a deslocalitzar l'activitat industrial de poc valor afegit dels països més rics, les empreses dels quals han hagut d'apostar per productes amb elevada inversió de coneixements com a via per mantenir la seva competitivitat, impulsant així més demanda de treballadors qualificats. Però la capacitat de les empreses per deslocalitzar la seva producció, l'elevada mobilitat que ara té el capital financer, i la pèrdua de poder de l'estat nació han contribuït a afeblir el poder dels sindicats i dels partits polítics per defensar els interessos dels treballadors en conjunt, la qual cosa contribueix a augmentar les desigualtats. És simptomàtic que on més feble ha estat la força sindical, més ha augmentat la desigualtat salarial (Gottschalk i Smeeding, 1997), sobretot en el tram inferior de la distribució salarial.

### **Les desigualtats en el mercat de treball de l'AMB: major polarització social o precarització?**

La ràtio d'aturats de llarga durada i inactius menors de 65 anys a l'AMB entre els anys 2000 i 2011, puja del 4,6 al 14,4 per cent, augment que és atribuïble en bona part a la crisi; però és simptomàtic que en els anys 2000 i 2006, en plena fase de creació d'ocupació, la ràtio augmentés del 4,6 al 6,1 per cent, tot indicant una tendència de fons excoent del mercat laboral que opera a l'AMB amb relativa independència del cicle econòmic.

Pel que fa a la polarització entre els ocupats, hom pot veure a la gràfica 1 com aquesta tendència està present també a l'AMB. L'any 1985, les classes treballadores eren el 40 per cent de la població ocupada de l'AMB, majoritàriament formades per obrers industrials, i, a l'extrem oposat, els directius i professionals eren poc més del 20 per cent. Enmig d'aquestes dues classes socials, els petits empresaris, els autònoms i les ocupacions intermèdies (administratius i empleats qualificats, supervisors i tècnics), representaven gairebé un altre 40 per cent de la població ocupada. Ara bé, 25 anys més tard, les ocupacions intermèdies i els petits empresaris han caigut fins a representar poc més del 20%, i els directius i professionals

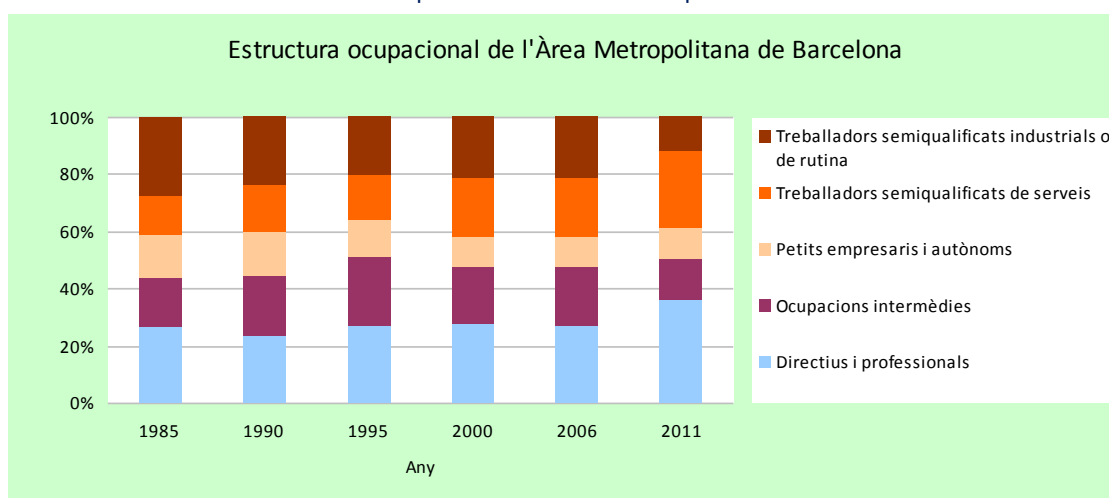
---

<sup>7</sup> L'augment en la demanda de treballadors qualificats està estadísticament associada a les inversions de les empreses en I+D, i en l'extensió de l'ús de les computadores en les seves activitats, a la vegada que aquests increments estan associats també a canvis en les formes organitzatives de les empreses (Green, 2006:37-38).



són ara quasi el 40% de la població. Les dades mostren un clar efecte de millora de l'estructura ocupacional, però amb l'inconvenient que la composició de les classes treballadores ha variat, essent ara majoritaris els treballadors semiqualficats dels serveis, amb unes condicions laborals, pel que fa a salaris i estabilitat laboral, pitjors que les dels obrers industrials. Comparant la mitjana d'ingressos del treball dels treballadors semiqualficats, en els serveis era inferior a la indústria en un 13 i un 17% respectivament els anys 2006 i 2011 i, abans del 2006, els contractes temporals eren més abundants entre els treballadors de serveis que entre els industrials.

Gràfica 1. Evolució de l'estructura ocupacional de l'Àrea Metropolitana de Barcelona

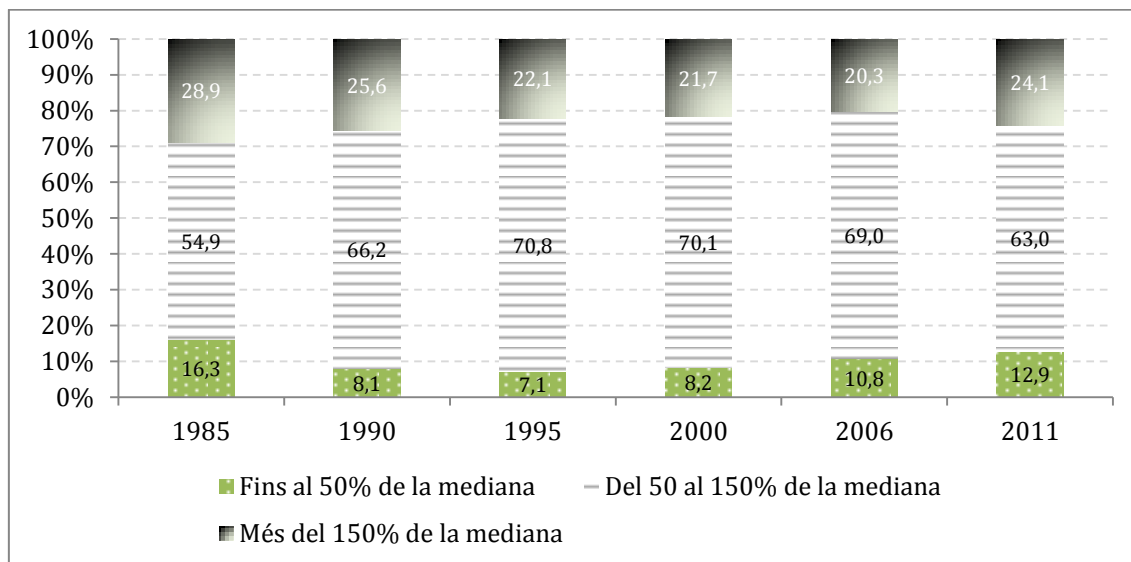


Atès que els obrers industrials i els empleats d'oficina qualificats són el gruix dels estrats intermedis de renda<sup>8</sup>, la seva pèrdua de pes en l'estructura ocupacional ha comportat en molts països l'encongiment d'aquests estrats i ha donat peu a l'alarma que adverteix d'una desaparició de les classes mitjanes, amb els perills que això pot comportar tant per al consum i el creixement econòmic, com per a la cohesió social i la governança de les ciutats. Aquesta tendència, però, no ha succeït a l'AMB fins que no ha esclatat la crisi financera. Entre els anys 1985 i 2006, hom observa un augment dels estrats intermedis de renda a costa dels estrats més rics que cauen del 28,9% al 20,3%. També disminueixen els estrats més pobres, però és interessant observar que aquests mostren una tendència a augmentar en tombar el segle XXI, abans de la crisi, augmentant del 7,1% l'any 1995 al 12,9% l'any 2011. L'explicació d'aquestes dades, en aparença contradictòries, hem de trobar-la en l'augment de l'activitat laboral femenina. Més del 70% de l'ocupació semiqualficada en serveis és femenina, i més del 40% tenen estudis de secundària postobligatòria o universitaris; mentre que entre els obrers industrials, majoritàriament homes, el 80% només tenen estudis bàsics. Això fa que les llars on resideixen dones ocupades en serveis semiqualficats tenen una taxa d'activitat laboral més

<sup>8</sup> A Catalunya, els obrers semiqualficats i els empleats en ocupacions rutinàries són més del 40% dels efectius de l'estrat intermedi de la renda, seguits en importància pel grup d'encarregats i administratius qualificats (més del 20%), i els autònoms i petits empresaris (10%), als quals cal afegir desocupats de llarga durada (10%). De fet, entre el 70% i el 80% de la classe treballadora se situa en aquest estrat intermedi de renda (Sarasa, Porcel i Navarro, 2014).

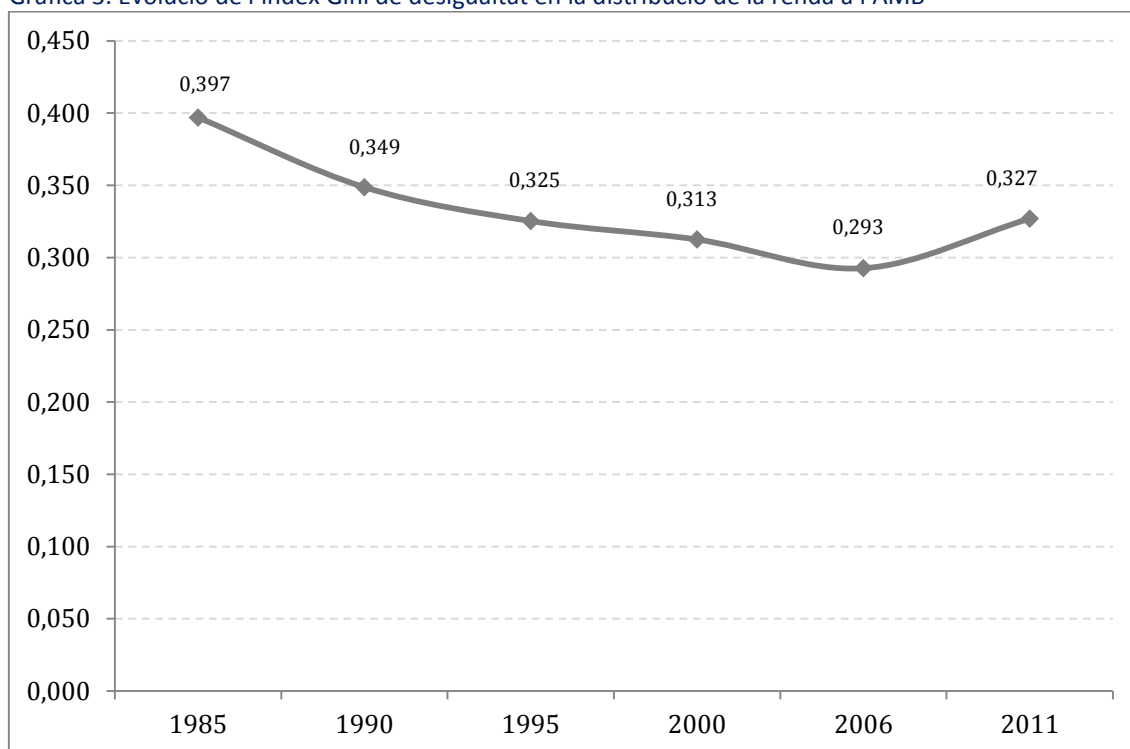
elevada que les llars on resideixen obrers industrials. En les primeres, el 68% tenen tots els actius ocupats, mentre que en les segones només el 54%. A més, és rellevant que el risc de pobresa de les ocupacions en serveis semiqualficats, tot i tenir salaris més baixos, sigui inferior a la de les ocupacions industrials (21% *versus* 30% l'any 2000, i 15% *versus* 28% l'any 2006). Dades que no són d'estranyar si tenim en consideració que més del 60% d'aquestes dones estan casades amb homes d'una classe superior, o són solteres que viuen amb els seus pares.

Gràfica 2: Evolució dels estrats de renda a l'AMB



En resum, a l'AMB la polarització ocupacional no s'ha traduït en una major desigualtat de renda mentre l'economia creixia perquè hi ha hagut un biaix de gènere en les noves ocupacions que ha contribuït a augmentar els ingressos de les llars on abans les dones eren inactives, tot plegat fent que la dispersió de la renda disponible de les llars s'hagi reduït. En línia amb l'evolució que ha tingut l'estrat intermedi de renda, la desigualtat en la distribució de la renda a l'AMB ha anat disminuint fins l'esclat de la crisi. La gràfica següent mostra com l'índex Gini va reduir el seu valor des de 0,397 l'any 1985, al 0,293 l'any 2006. L'any 2011, però, la desigualtat a l'AMB ha retrocedit a nivells del final de la crisi dels anys 90.

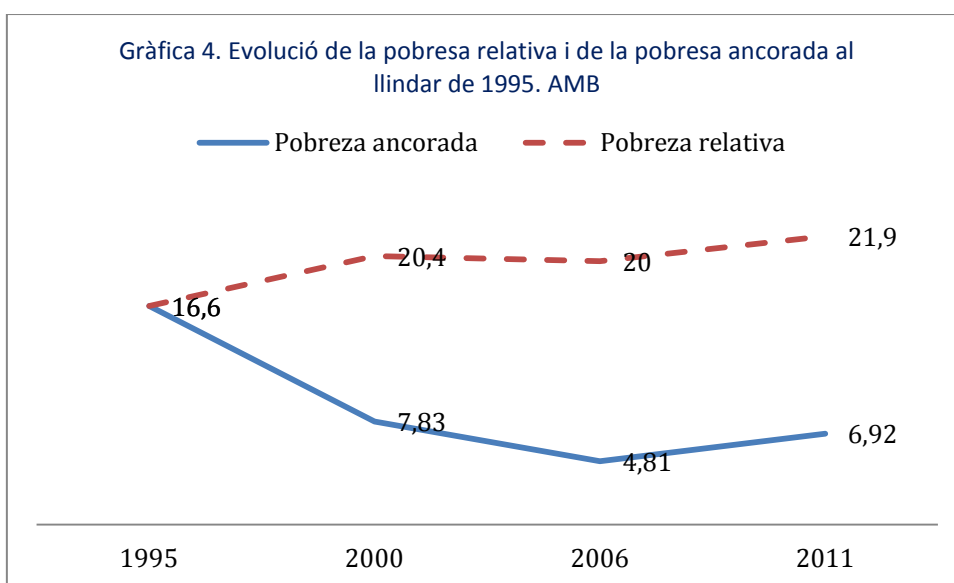
Gràfica 3. Evolució de l'índex Gini de desigualtat en la distribució de la renda a l'AMB



L'evolució positiva de la desigualtat de la renda no ha tingut el seu equivalent en la ràtio de pobresa, que s'ha mantingut força estable els darrers anys. Ara bé, hi ha indicis d'una major precarització de les classes mitjanes quan observem el diferencial de risc entre classes socials, que sempre és més elevat per a les classes treballadores. En els 10 primers anys del segle XXI, el risc de pobresa ha augmentat més per als directius i professionals, que redueixen la seguretat que tenien respecte d'altres classes socials; i aquesta tendència és anterior a la crisi econòmica. En part, perquè el diferencial de seguretat laboral que tenien envers altres classes es redueix, ja que totes, excepte els obrers industrials i els autònoms, redueixen el diferencial en el risc d'atur envers els professionals i directius. En especial aquelles ocupacions que requereixen estudis de formació professional, que disminueixen el diferencial de risc d'atur envers els universitaris fins que esclata la crisi, en què augmenta de nou a nivells molt més elevats que l'any 1990. De fet, fins l'esclat de la crisi, el diferencial de risc d'atur dels estudis superiors es redueix. És destacable que la proporció de pobres que tenen estudis superiors ha passat del 4,3% al 18,4% en un augment continuat des de l'any 1990. A partir de l'any 2000, disminueix l'associació entre estudis superiors i ingressos elevats. Fins i tot, l'efecte positiu dels estudis sobre l'estat de salut es redueix entre 2006 i 2011. No obstant això, l'any 2006 el risc de pobresa relativa era 2,3 vegades més elevat entre els nascuts fora d'Espanya que entre els nascuts a Catalunya, malgrat que la crisi ha reduït aquesta desigualtat, perquè la destrucció d'ocupació ha fet estendre el risc de pobresa entre els autòctons.

Però els indicadors oficials de pobresa poden ser enganyosos en tant que, en ser una mesura de pobresa relativa vinculada al valor de la renda mitjana del país, poden tenir comportaments que violen el sentit comú, com succeeix ara que la renda mitjana de Catalunya i de l'AMB ha caigut arran de la crisi financera. La menor renda mitjana fa que el llindar de renda que defineix qui és pobre sigui també menor, de manera que la taxa de pobresa oficial s'ha

mantingut força estable al voltant del 20%. Ara bé, una manera alternativa de mesurar l'impacte de la crisi en el risc de pobresa és que complementem els indicadors oficials amb un llindar de pobresa ancorat en el temps. Si prenem el llindar de pobresa que es podia estimar l'any 1995 a l'AMB, observem que el risc de pobresa ha augmentat un 40% entre els anys 2006 i 2011, mentre que amb l'indicador oficial la pobresa només ha augmentat un 10%. Tot i això, és pertinent esmentar que, comparat amb el nivell de pobresa de l'any 1995, un moment en què havia acabat un cicle econòmic depressiu, la pobresa del 2011 és quasi un 60% inferior. Dit amb altres paraules, malgrat l'augment de la pobresa provocat per la crisi, prenent com a referència el nivell de vida de 1995, encara la pobresa és menor de la que era en aquell moment.



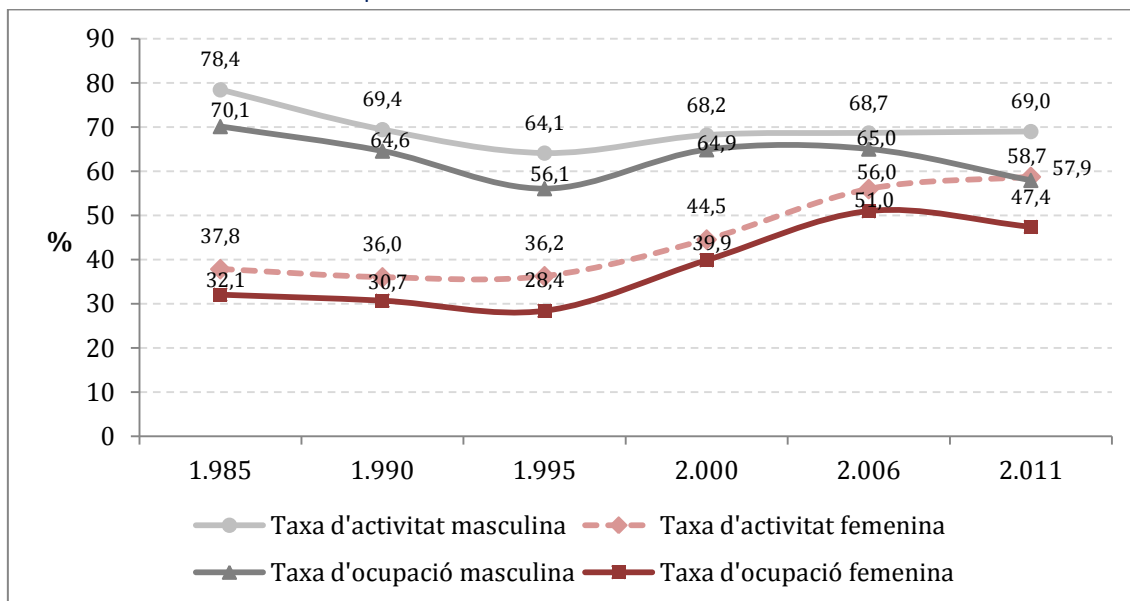
Un indicador complementari de la pobresa monetària és el de la privació en el consum de béns bàsics, del qual malauradament no podem tenir una seqüència històrica. De *l'Enquesta de condicions de vida i hàbits de la població catalana de 2011*, podem estimar que la privació en el consum de béns s'agrupa a l'AMB en tres perfils: un 24% dels entrevistats manifesten estar privats en el consum de béns bàsics com ara no poder fer front a cap despesa imprevista, no poder anar una setmana de vacances, ni tenir un vehicle propi o un ordinador. Aquest perfil inclou el prop del 4% de llars que no poden menjar carn o peix, al menys dos cops a la setmana. Al voltant d'un 7% dels entrevistats manifesten que, a més de patir privació en el consum de béns bàsics, no poden fer front als pagaments regulars del lloguer o la hipoteca de la llar, bona part dels quals són llars amb menors d'edat. Per últim, hi ha un perfil de privació que té a veure amb el deteriorament de l'entorn residencial i l'habitatge, que afecta un 11% dels entrevistats i que - segons dades per tota Catalunya - sembla que és força menor del que era fa pocs anys, segurament a causa de l'espectacular renovació del parc d'habitatges i l'elevada mobilitat residencial al llarg del període de la bombolla immobiliària. Entre els afectats per la privació relativa en el consum de béns bàsics, els nascuts fora d'Espanya provinents de països pobres tenen major risc de privació (Sarasa, Porcel, Navarro, 2014).

## Efectes dels canvis a l'estructura i l'organització de les llars

El final del segle XX ha estat testimoni d'un canvi radical en els rols de gènere. El canvi ha afectat l'estructura i l'organització de les llars, així com les relacions familiars (Esping-Andersen, 2009), i aquesta mudança té efectes contradictoris en l'estructura de desigualtats socials de l'AMB. Pel que fa a l'estructura de les llars, hi ha una major heterogeneïtat de formes familiars, un augment generalitzat en el nombre de divorcis, acompanyat en alguns països d'una caiguda dels matrimonis, i l'aparició de noves formes de cohabitació i de naixements fora del matrimoni convencional. A Catalunya hi ha una desigualtat de la renda que s'explica pels canvis en l'estructura de les llars. L'augment en el nombre de llars monoparentals i de solitaris en el període 2006 a 2011, explicaria un 20 per cent de l'augment que hi ha hagut en el risc de pobresa, i aquests tipus d'estructura de les llars és previsible que augmenti un cop haguem superat la crisi econòmica que ara frena la tendència creixent de divorcis i que està capgirant cap a una freqüència superior entre les llars dels estrats socials més baixos, augmentant, per tant, el risc de pobresa i d'exclusió social dels seus fills, agreujant el seriós problema de pobresa infantil i juvenil que té la societat catalana i, especialment, alguns municipis de l'AMB. El creixent nombre de llars monoparentals ha estat, fins ara, més intens a les zones més benestants de l'AMB, en tant que la monoparentalitat, i el divorci d'on deriva, és al sud d'Europa més propi de classes mitjanes. Així, comparant la monoparentalitat de l'any 2011 amb la de l'any 1990, s'ha multiplicat per 1,5 en els territoris metropolitans de menor renda i és fins a 2,5 i 3 vegades més elevada en els territoris més benestants com els districtes de Sarrià i Pedralbes de Barcelona. Aquest biaix de classe ha fet que el risc de pobresa de les famílies monoparentals, en relació a les biparentals, sigui a casa nostra més baix que a d'altres països del nord d'Europa on el divorci i la monoparentalitat és més freqüent entre les classes més populars. No obstant això, hi ha indicis clars de canvi de tendència que ens apropen a les pautes de monoparentalitat típiques del Nord (Garriga, Sarasa i Berta, 2014), raó per la qual hem de pronosticar que augmentarà el seu impacte en el risc de pobresa de l'AMB.

Els canvis en l'organització de les llars tendeixen cap a llars on tots dos membres de la parella estan ocupats, i fins i tot a un augment de llars en què la dona és la sustentadora principal. La gràfica següent mostra com l'ocupació laboral entre les dones casades o cohabitants, que era un 55% inferior a la de les seves parelles l'any 1985, és ara només un 19% inferior.

Gràfica 5. Activitat laboral de les parelles casades o cohabitant



Aquesta incorporació de la dona al treball remunerat té, però, conseqüències en les desigualtats. En tant que l'activitat laboral femenina és més freqüent en les llars de classe mitjana que en les de classe treballadora, l'activitat laboral femenina augmenta la desigualtat de renda entre les llars. Ara bé, a mesura que aquesta activitat s'estén entre totes les classes socials, contribueix a reduir desigualtats. És il·lustratiu que, en el conjunt de Catalunya, els efectes de la crisi econòmica sobre el risc de pobresa haurien estat molt més elevats si no fos perquè moltes dones, abans inactives, han cercat feina davant la desocupació sobtada dels seus marits (Sarasa, 2014a).

Ara bé, la dificultat de coordinar les carreres laborals de tots dos cònjuges, l'elevat cost dels serveis substitutius a les cures informals dels fills quan els dos membres de la parella estan empleats, i la necessitat d'accedir a dos ingressos per escapar del risc de pobresa, eleven el cost de tenir fills a cotes que moltes famílies no poden, o no volen, suportar. El resultat és una incapacitat col·lectiva per reposar l'estoc de població i per frenar l'envelliment demogràfic i els problemes econòmics derivats d'aquest. Tenir o no tenir fills és una decisió que afecta a l'interès comú, com demostren les conseqüències negatives derivades de l'envelliment, però el cost de tenir-los recau en major mesura sobre les mares. Tenir fills suposa per a la dona abandonar la seva ocupació si no hi ha baixes ni permisos de maternitat que garanteixin la seva tornada a l'ocupació. Implica dedicar-se completament a l'atenció dels seus fills durant un llarg període de temps, si no hi ha centres de dia de qualitat o un parent proper que assumeixi aquestes atencions, i en conseqüència, un major risc de pobresa llevat que el seu marit sigui un treballador molt qualificat i mai passi un trencament de la parella.

La mundialització de l'economia i el canvi tecnològic han fet que en els països més rics, el risc de pobresa hagi augmentat entre aquelles llars on els membres tenen escasses credencials educatives i on només l'home està empleat. Per reduir el risc de pobresa, les dones tendeixen a perllongar el seu període de formació i a disposar de fonts d'ingressos independents dels

seus marits. Però la incorporació de les dones al mercat de treball augmenta el cost d'oportunitat de tenir fills, i aquest cost és fins i tot més elevat quan les dificultats dels joves per trobar feina estable posposen la transició a l'edat adulta, ja de per si retardada en perllongar el període de formació. El retard de la transició suposa una transferència de costos als pares, limitant més la seva capacitat de tenir fills, i una entrada tardana al matrimoni amb el consegüent escurçament del període fèrtil de les joves. Aquest bucle negatiu per a la natalitat s'agreuja en períodes sostinguts de crisi econòmica, com demostren les contraccions de la fecunditat esdevingudes durant la gran depressió dels anys 30 del segle XX (Caldwell i Schindlmayr, 2003), durant els anys immediats a la caiguda del teló d'acer en els països de l'antiga URSS (Billingsley, 2010), o en la crisi dels anys 90 a Suècia (Anderson, 2000), i és d'esperar que la gran depressió que l'AMB està vivint en aquest inici del segle XXI tingui conseqüències negatives sobre uns índexs de fecunditat que havien repuntat tímidament, en part gràcies a l'aportació d'onades migratòries.

### **Desigualtats derivades de l'envelliment poblacional**

L'envelliment és un fenomen mundial la causa del qual és, sobretot, la caiguda de la natalitat iniciada a Occident durant els anys 30, i que no va parar de caure fins a finals dels 80, quan es va establir a uns nivells que no permeten reproduir els efectius poblacionals en la majoria de països més desenvolupats (Caldwell i Schindlmayr, 2003). Però a mesura que augmenta l'envelliment, creix la proporció de persones dependents (Coleman, 2001), i minva la capacitat de les famílies per atendre les seves necessitats. En la majoria de països, es percep un augment de la gent gran que viu sola i una disminució de les llars on conviuen més d'una generació, alhora que augmenta la proporció de dones que treballen fora de la llar. També a l'AMB, on hem vist com l'activitat laboral de les dones ha augmentat i les llars on resideixen persones més grans de 75 anys amb fills han caigut del 31% l'any 1985 al 20% l'any 2011. Això no impedeix que les dones continuïn fent-se càrrec dels grans dependents que no viuen amb elles (Sundström, 1994), però tot i que la dona continuï assumint aquestes atencions, l'augment de la taxa de dependència redueix la capacitat de la família per atendre les persones dependents, ja que la ràtio entre dones d'edat compresa entre 45 i 69 anys i els majors de 70 anys ve caient sense parar des de mitjan segle XX (Commission of the European Communities, 1993). En conseqüència, és d'esperar un augment de la despesa pública en l'atenció de les persones dependents i els governs afronten dilemes al voltant de com organitzar aquesta atenció atès que, segons sia aquesta organització, seran diferents els seus efectes sobre el mercat de treball, l'equilibri fiscal del pressupost públic i sobre el benestar de les persones dependents i les seves famílies.

Els costos, a preus de mercat, dels serveis d'atenció a majors dependents són inassolibles per a bona part de la població, i la intervenció de l'estat es fa inevitable. Però com sigui aquesta intervenció té conseqüències, tant en l'equitat com en l'eficiència. Una opció extrema seria l'existent a Espanya abans que les Corts aprovaren la coneguda com a *Llei de la dependència* en l'any 2006. En aquest escenari, comú a molts països anglosaxons, el mercat és el principal proveïdor de serveis, mentre que l'estat limita la seva intervenció a una exigua provisió directa o indirecta de serveis per a les llars més pobres. Aquesta opció, en aparença barata per a l'erari públic, té greus conseqüències sobre l'equitat, mentre que, si bé la cobertura és molt

alta per al quintil superior de renda, és magra per a la resta de la població, incloent al quintil més pobre (Sarasa i Billingsley, 2008). Amb això es força a les dones de mitjana edat a romandre inactives laboralment, augmentant el seu risc de pobresa i contravenint la recomanació d'incrementar la població ocupada que ha d'ajudar a sostenir l'equilibri de la Seguretat Social. A l'altre extrem, se situen els països escandinaus que ja des dels anys setanta del segle passat van posar en marxa programes universals d'atenció a domicili. Els seus resultats han estat excel·lents en tant que no hi ha cap efecte significatiu associat a la classe social en l'accés als serveis, la qualitat dels mateixos és elevada i ha permès desenvolupar un àmbit extens d'ocupació per a dones i treballadors poc o semiqualficats que engrosseix amb les seves contribucions fiscals les arques de l'estat. Una estimació de l'impacte que tindria sobre l'ocupació a Espanya l'atenció als adults dependents, si s'aconseguien les ràtios de cobertura i qualitat daneses, fixen la xifra al voltant d'un milió de llocs de treball (Esping-Andersen i Sarasa, 2006).

L'envelliment obre la possibilitat d'un desequilibri fiscal com a resultat de la reducció en els efectius que contribueixen a la Seguretat Social i l'augment de la despesa en pensions. Per reduir aquesta possibilitat a la seva mínima probabilitat hom pot optar per reduir les despeses, augmentar els ingressos, o per una combinació d'ambdues alhora. El dilema és com repartir els costos de la reforma entre generacions i entre grups sociodemogràfics d'una mateixa generació. En general, qualsevol mesura de contenció de costos presenta el dilema de si aplicar indiscriminadament la contenció de despesa a tots els jubilats, o fer-ho de manera selectiva. Alguns països frenen el creixement de les pensions més altes a la vegada que transfereixen rendes cap als jubilats més desprotegits (Myles i Quadagno, 2000), entre ells Espanya, que ha topat les pensions més elevades a la vegada que ha creat un sistema de pensions no contributives per a ciutadans amb escàs o nul historial contributiu. D'aquesta manera la càrrega se situa més en els estrats benestants dels treballadors als quals s'incentiva fiscalment perquè complementin les seves pensions amb inversions en plans de jubilació privats. Però al mateix temps, en tant que les pensions han passat de ser actualitzades amb l'índex de creixement dels salaris a fer-ho amb l'índex de preus al consum, es redueix la porció de riquesa nacional compartida per la gent gran quan l'economia es pròspera. No és d'estranyar, doncs, que entre els anys 2000 i 2006, en el període de màxim creixement econòmic, el risc de pobresa entre la gent gran superava el 40%, el doble del risc de la població en el seu conjunt. Arran de la crisi, la congelació de les pensions salvaguarda el nivell de vida dels jubilats, mentre que els treballadors actius pateixen pèrdues dramàtiques d'ingressos del treball; però és d'esperar que, en tornar el creixement econòmic, amb creixements de les pensions més lents que els dels salaris, la gent gran acabarà constituint un grup social amb elevat risc de pobresa i exclusió.

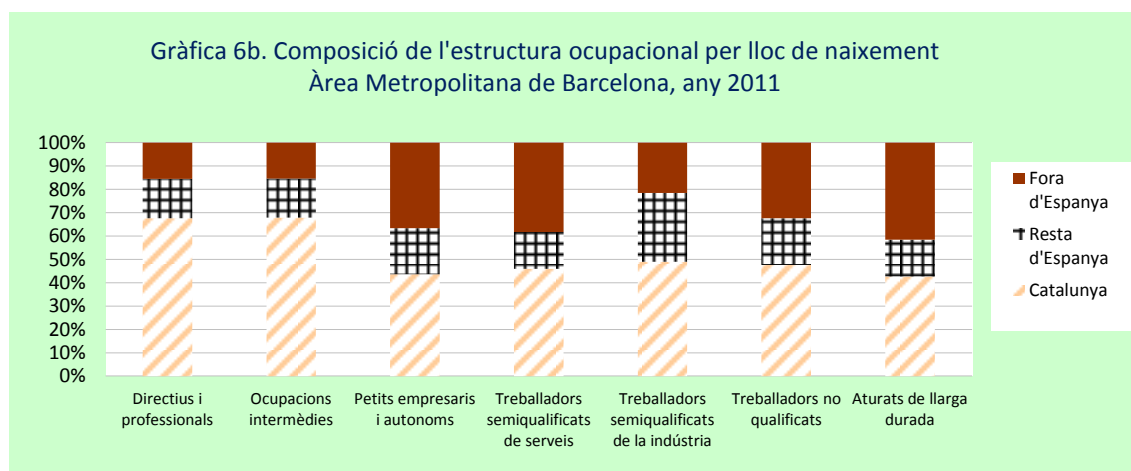
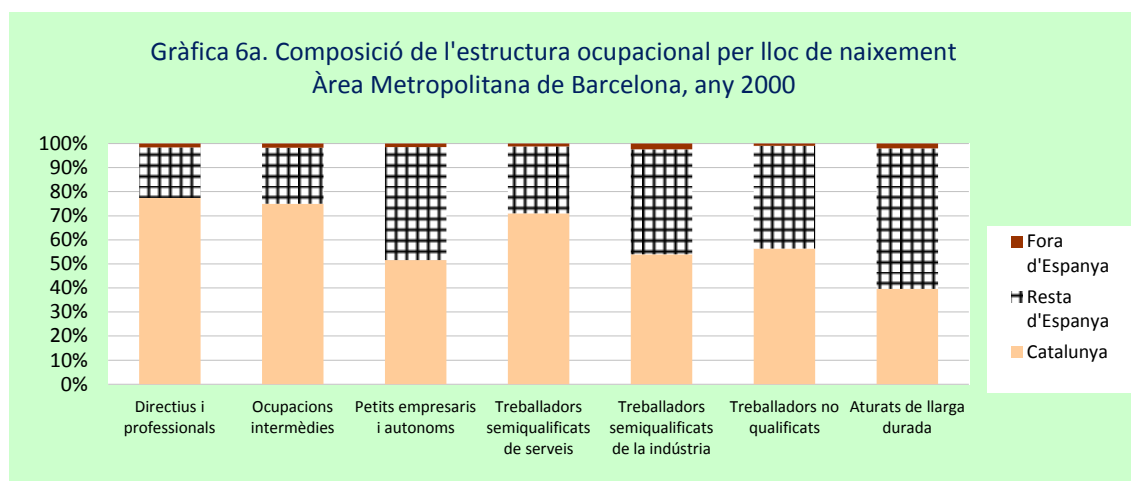
Però l'estratègia d'anar ajustant la ràtio entre prestacions i contribucions, no garanteix una protecció adequada, ni una sostenibilitat del sistema de pensions, si les empreses no són capaces de mantenir-se competitives en el mercat mundial i generar abundant ocupació de qualitat. Qualsevol país amb una població envellida, i on els treballadors ocupats siguin majoritàriament poc productius, té el seu sistema de pensions en perill de fallida i als seus jubilats condemnats a la pobresa, i poc importa que el seu sistema de pensions sigui públic o privat. Però la productivitat dels futurs treballadors depèn de la seva formació i per això és



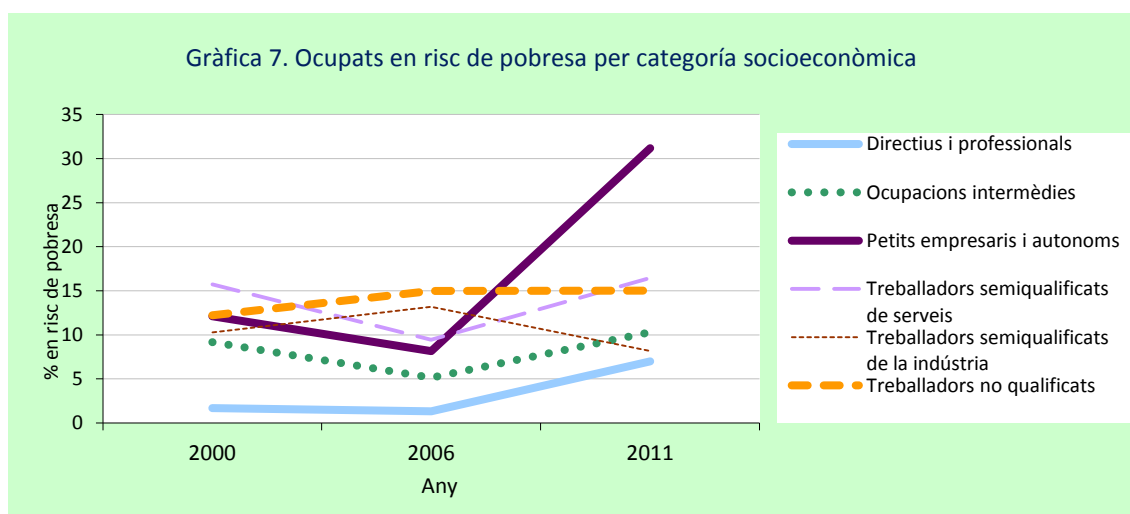
més preocupant per al futur de l'AMB l'elevat risc de pobresa infantil, ja que aquesta té conseqüències irreversibles a llarg termini. Per exemple, estimacions fetes a partir de les dades de l'Enquesta de Condicions de Vida de la UE, mostren com, a mesura que un país té més pobresa infantil, major és la proporció dels seus joves que abandonen els estudis i no troben feina (Sarasa, 2014b). A l'AMB, el risc de pobresa infantil l'any 2011 era del 27,4%, una xifra un 25% superior a la del conjunt de la població i, el que és més preocupant, quasi la meitat d'aquests infants pobres són fills de persones nascudes fora d'Espanya, la qual cosa fa tómer que en un futur no llunyà pugui haver una esquadra important de base ètnica a la nostre ciutat.

### Migracions i cohesió social

A l'AMB el flux d'immigrants nascuts fora d'Espanya ha estat espectacular en el tombant de segle. Les gràfiques següents ens mostren la participació dels nascuts fora d'Espanya en l'estructura de classes socials de l'AMB entre els anys 2000 i 2011. És notori el creixement en tota mena d'ocupacions, però especialment en aquelles amb major risc de precarietat com són els treballadors autònoms, els treballadors no qualificats i els semiqualficats dels serveis. D'aquí que l'any 2011, sigui tant elevada la seva proporció entre els individus en situació d'atur més de 12 mesos.



D'altra banda, els que mantenen la feina ho fan en aquelles ocupacions que més risc tenen de patir pobresa. Vegeu a la gràfica següent com són els autònoms, seguits dels treballadors dels serveis i els no qualificats, els que tenen més risc.



La consolidació d'una segona generació d'immigrants poc qualificats, amb ocupacions precàries i amb protecció social insuficient podria donar peu a l'aparició d'una *underclass* europea, fins ara només perceptible en la societat estatunidenca. Com s'ha pogut comprovar amb les recents revoltes incendiàries de joves immigrants a Suècia, Regne Unit i França, el risc de segregació en guetos a una *'underclass'* d'immigrants ja no és una hipòtesi de remot compliment a la UE. Fins i tot a Escandinàvia ha augmentat la segregació urbana de la pobresa (Borgegard et al., 1998) i les prestacions universals han perdut suport popular mentre que s'ha restringit l'accés dels immigrants a algunes prestacions (Eger, 2008).

Les situacions d'exclusió social poden amenaçar la cohesió social, però l'amenaça és més gran si, a la posició de classe social, se li afegeix un status adscrit d'immigrant com està passant en molts llocs d'Europa. Per foragitar aquest risc no n'hi ha prou amb confiar en un augment de la demanda de treball. La creixent polarització de l'ocupació en les societats post-industrials comporta un augment dels treballadors que, tot i estar empleats, són pobres i consumidors de recursos públics. Aquest consum es pot fer indirectament a través d'ocupacions subsidiades, com en els països nòrdics, o directament percebent impostos negatius sobre la renda com als EUA, o prestacions de programes d'assistència social condicionada com a Espanya. La fixació d'un salari mínim no evita la pobresa dels treballadors quan es tracta de llars amb menors d'edat, i tractar d'eliminar la pobresa dels menors d'edat només augmentant el salari mínim és insuficient quan a la llar només treballa un adult, sobretot en aquells països on el llindar de pobresa està molt condicionat per les llars amb dos perceptors d'ingressos del treball. Una política eficient d'integració social dels immigrants no ha de ser diferent a la dirigida per solucionar els canvis en la família, i passa per fomentar l'exitosa inserció laboral de les mares i la inserció social dels seus fills mitjançant transferències en metàl·lic, que els treguin de la pobresa, i serveis educatius de qualitat.

## Prospectiva de les desigualtats a l'AMB

Fent una síntesi d'allò vist fins ara, observem que en el mercat de treball de l'AMB coexisteixen tres tendències simultànies de polarització ocupacional, polarització entre ocupats i exclosos del mercat laboral, i relativa degradació d'alguns segments de les classes mitjanes, especialment els més joves. No obstant això, fins que va esclatar la crisi financera, hi va haver una millora en el nivell de vida, constatable per la reducció de la pobresa mesurada amb el llindar fixat al final de la darrera fase recessiva de la primera meitat dels anys 90. Però aquesta millora del nivell de vida no ha evitat que la taxa de pobresa relativa hagi estat constant i que s'hagi disparat amb la crisi. En la contenció de les desigualtats i de la pobresa ha jugat un paper important la creixent incorporació de les dones al mercat de treball, sense la qual l'escenari hauria estat pitjor, i que ha estat possible mercès a la demanda de força de treball del sector serveis, i de l'oferta de serveis públics i privats d'atenció a la infància i a les persones adultes dependents, que han complementat l'enorme contribució que fins ara han pogut fer les xarxes familiars i que serà més feble en el futur. Al mateix temps, la composició generacional de la pobresa ha variat. En el moment de màxim creixement econòmic, la gent gran va quedar descavalcada, augmentant el seu risc d'exclusió més que cap altre grup demogràfic; fins i tot més que la població infantil, que a la nostra ciutat mostrava un risc de pobresa dels més elevats de la UE. Ara, però, les tornes han capgirat i la pobresa infantil és certament preocupant i un escull important per a la cohesió social de la ciutat, més encara si considerem que la concentració d'aquesta pobresa és més elevada entre els immigrants.

Malgrat que la capacitat de les autoritats locals sigui limitada per a alterar canvis estructurals de fons, com ara les desigualtats derivades de l'envelliment i els nous rols de gènere, o les transformacions ocupacionals, convé que els processos generadors de desigualtats siguin entesos per ajudar a implementar amb èxit polítiques que puguin pal·liar els previsibles efectes negatius dels canvis. Els desafiaments que afronta la ciutat de Barcelona i la seva àrea metropolitana afecten a tres eixos: la tria del model productiu; les vies per a compensar el paper que tenen les famílies en el benestar i les oportunitats dels individus, i les institucions que afavoreixin la participació cívica i política dels grups més febles.

### **Model productiu:**

En la nova economia global, les grans metròpolis han de competir entre elles per captar inversions i noves activitats econòmiques en la gestió del coneixement i dels serveis. En aquest afany, apareix una nova morfologia [social] urbana diferent a la del segle XX, amb el risc d'una creixent polarització social que pot derivar en l'anomenada *dual-city* (Sassen, 1991), si bé la plasmació d'aquesta dualització en el territori està condicionada pels règims de benestar de cada país i per la capacitat que tinguin els agents socials i les autoritats públiques de cada regió metropolitana de gestionar les desigualtats pròpies del territori. La ciutat de Barcelona té una posició estratègica que li permet desenvolupar tant un teixit d'indústria avançada i gestió del coneixement com de serveis de turisme i lleure. Ara bé, quin dels dos models sigui hegemònic condicionarà l'estructura de classes i les desigualtats en el mercat de treball, i és d'esperar que aquestes seran més polaritzades si finalment ha d'imperar el del turisme. Però desenvolupar un model més industrial i d'innovació tecnològica requereix una aposta decidida contra la

pobresa infantil, el fracàs escolar i l'abandó prematur dels estudis, i el foment de formació professional de qualitat.

### ***Suport de les administracions públiques a les famílies:***

Les desigualtats de gènere, el benestar de la gent gran, així com la pobresa infantil i la formació dels joves requereixen un major suport de l'estat de benestar a les famílies en la forma tant de transferències socials com de facilitar l'accés a serveis d'atenció als dependents tant adults com menors d'edat.

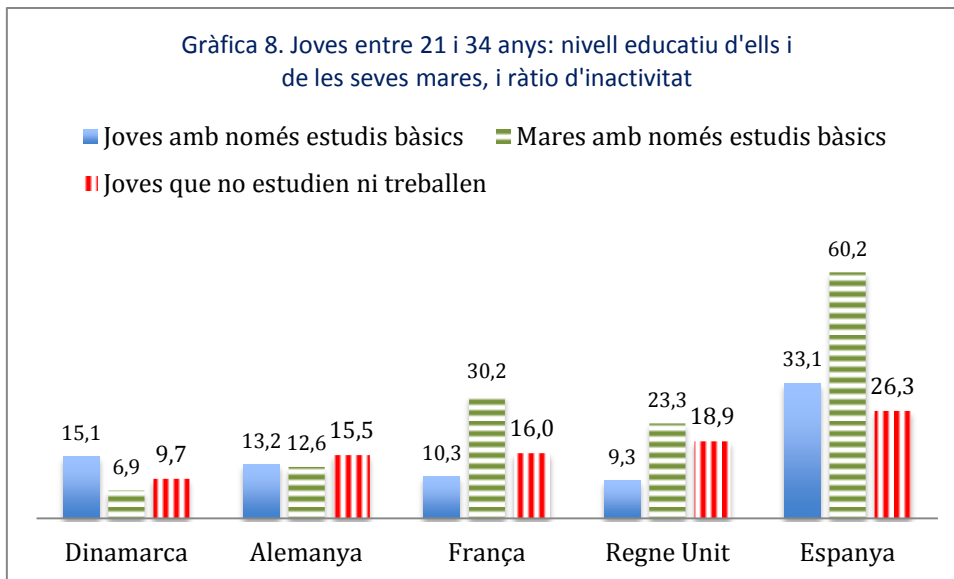
L'envelliment demogràfic en un context de baixa productivitat aboca a reduccions contínues en l'import de les pensions i a dificultats per mantenir serveis d'atenció a la dependència. Per garantir pensions de jubilació suficients que no aboquin la gent gran a la pobresa, els temes crucials són augmentar la població ocupada, el capital i la productivitat (Ogawa i Takayama, 2006) i, en la mesura que sigui possible, alentir l'envelliment. El primer objectiu es pot assolir posposant l'edat de jubilació, facilitant la transició de l'ensenyament al mercat de treball i fomentant la participació laboral femenina. L'augment de l'activitat laboral femenina s'ha d'aconseguir, però, sense que tingui efectes negatius en la fecunditat, i ha d'anar per tant acompanyada d'inversions en serveis substitutius a les tasques domèstiques d'atenció als menors, ja que, com en el cas dels serveis per a majors dependents, els costos a preus de mercat dels centres de dia per a menors de 6 anys són inassolibles per a la majoria de les famílies.

Si la causa principal de l'envelliment és la reticència a tenir fills, és raonable pretendre dominar aquesta aversió atacant les seves causes més rellevants. Des de la perspectiva actual no és raonable pensar que el procés d'envelliment pugui ser reversible completament regirant les taxes de natalitat (Coleman, 2001). Però encara que no s'arribés a una taxa positiva de creixement convé no perdre de vista que petites variacions en la ràtio de fecunditat total de les dones provoquen bruscos salts en l'estoc de població. Per exemple, amb les taxes de fecunditat actuals, i suposant que no hi hagi canvis en altres factors, França reduirà la seva població un 15 per cent en un segle, mentre que Espanya la contraurà en un 75 per cent; la població es reduirà dels 42 milions actuals a poc més de 10 milions d'habitants (Esping-Andersen, 2009).

Cal una nova política de família adreçada a eliminar les penalitzacions a la maternitat, permetent la conciliació del treball remunerat i la maternitat mitjançant un sistema adequat de permisos de paternitat i maternitat que igualin homes i dones en la seva dedicació de temps a treball remunerat i a treball reproductiu, i que proveeixi d'una oferta universal de serveis d'atenció a la infància. Aquesta oferta ha d'anar acompanyada de transferències econòmiques a les llars amb menors d'edat que redueixin significativament el risc de pobresa infantil. Els estudis disponibles confirmen que és possible promoure augments en la fecunditat de les dones mitjançant aquesta nova política de família (Bonoli, 2008, Baizán, 2009; Esping-Andersen, 2009).

En els inicis de la investigació sobre les relacions entre economia i fertilitat s'argumentava que l'ocupació femenina era causa de la baixa fecunditat, adduint diferents mecanismes que tractaven d'explicar per què el nombre mitjà de fills entre les dones que treballaven era inferior al de les inactives. D'aquí ve que règims de benestar conservadors no hagin facilitat la conciliació del treball remunerat amb la maternitat i, fins i tot, hagin incentivat l'abandonament del mercat laboral de les mares restringint l'oferta de serveis preescolars. Alhora, s'ha argumentat que un excés de provisió pública de serveis a la infància, i als dependents en general, acabaria per minar les bases morals de la família que sustenten la solidaritat intergeneracional. Tots dos arguments són, però, erronis. La relació inversa entre ocupació laboral de les dones i fertilitat s'ha anat debilitant amb el temps (Engelhardt et al., 2004) i, en aquests moments, entre els països més desenvolupats, els que tenen taxes de fertilitat més altes són aquells on més estesa està l'ocupació femenina, sent els països més 'familistes' i amb menors taxes d'activitat laboral femenina, com Espanya, els que menys natalitat tenen. Quant a la desmoralització de la família, és paradoxal que siguin els països amb major oferta pública de serveis d'atenció a infants i ancians els que mostren major nombre de familiars implicats en l'atenció de dependents (Sarasa i Billingsley, 2008; Esping\_Andersen, 2009). Al mateix temps que es detecta un efecte positiu de l'oferta de serveis en la implicació dels marits en la cura dels seus fills i, al seu torn, l'efecte positiu que té aquesta implicació paterna en el nombre de fills que té la dona, ja que la decisió de tenir dos o més fills està condicionada per la quantitat de temps que el marit ha dedicat a la cura del primer fill (Esping-Andersen, 2009).

L'augment de productivitat requereix fer una política d'inversió en capital humà que consisteixi a allargar el període de formació i combatre amb eficàcia el fracàs i l'abandonament escolar. Combat que no passa exclusivament per reformes educatives, sinó per abolir la pobresa infantil i donar suport educatiu a les famílies amb menors d'edat, que a la nostra ciutat tenen, en comparació amb altres ciutats europees, un capital cultural tan baix que perjudica les oportunitats de continuar estudiant que tenen els nostres joves. No disposem de dades sobre ciutats, però comparant dades nacionals ja es veu l'abisme que ens separa de les parts més desenvolupades de la UE. La gràfica 8 ens mostra la proporció de joves entre 21 i 34 anys que no estudien ni treballen, i l'associació amb el percentatge de joves que van abandonar els estudis en acabar el període d'instrucció obligatòria, així com la proporció de mares dels joves d'aquesta edat que tampoc van assolir estudis més enllà dels bàsics. Una estimació de l'impacte que té el nivell educatiu de mares i joves en el risc d'inactivitat juvenil, prediu que Espanya tindria un nivell de risc similar al del Regne Unit si els joves espanyols, i les seves famílies, tinguessin el mateix nivell educatiu que els britànics (Sarasa, 2014).



### Participació cívica i política

Per últim, és convenient facilitar la participació cívica i política de tots els interessos de la ciutat, en especial dels grups amb menor capacitat d'organització i de mobilització per evitar l'aparició de grups de *rent-seekers* que acaparin la gestió de la ciutat en benefici exclusiu dels seus interessos. A més dels factors econòmics i demogràfics, la política té una funció cabdal en la generació de les desigualtats. Malgrat successius intents de defensar la idea que les ideologies polítiques ja no tenen rellevància, i que la gestió pública és només, o fonamentalment, una qüestió tècnica, la realitat ens mostra de manera tossuda que les relacions de poder són part fonamental per explicar les desigualtats i la pobresa, el seu abast i a qui afecta.

Hi ha el perill que molts dels perdedors de la crisi actual no es recuperin i acabin essent marginats estructurals. A moltes de les regions europees més castigades per la desindustrialització iniciada als anys setanta han quedat bosses de població excloses del mercat de treball concentrades en barris marginats. Fins i tot, en un estat tan protector de la cohesió social com Suècia, no totes les víctimes de la crisi financera de la primera meitat dels anys 90 van poder trobar feina de nou amb la nova fase de creixement econòmic iniciada a la segona meitat dels anys 90, condemnant una part d'elles a l'ostracisme social. El mateix pot succeir a Barcelona si tenim en consideració que durant el període de bonança econòmica ja hi havia una ràtio important d'aturats i inactius, i unes ràtios de pobresa de les més elevades de la UE. Si això esdevé en segregació urbana estructural d'una mena d'*underclass*, seria un error pensar que seria governable amb polítiques d'ordre públic i control penal. Quasi tots, per no dir tots, els avalots urbans recents han tingut com a detonant una actuació policial que ha fet esclatar l'odi acumulat per la manca d'esperances i l'excés de control, de vegades arbitrari i provocador.

## REFERÈNCIES BIBLIOGRÀFIQUES

Anderson, G. (2000), The impact of Labour-Force Participation on Childbearing Behaviour: Pro-Cyclical Fertility in Sweden during the 1980s and the 1990s, *European Journal of Population*, 16(4): 293-333.

Arbaci, S. & Tapada-Berteli, T., 2012. Social inequality and urban regeneration in Barcelona city centre: reconsidering success. *European Urban and Regional Studies*, 19(3), pp.287–311. Available at: <http://eur.sagepub.com/content/19/3/287.abstract> [Accessed May 14, 2014].

Autor, Katz i Kearney (2008), 'Trends in U.S. wage inequality: Revising the revisionists', *The Review of Economics and Statistics*, 90(2): 300–323

Baizán Muñoz, Pau (2009), Regional child care availability and fertility decisions in Spain. *Demographic Research* 21(27): 803-842.

Baumol, W. J. (1985). Productivity policy and the service sector. *Managing the Service Economy: Prospects and Problems*, 301-317.

Billingsley, S. (2010), The Post-Communist Fertility Puzzle, *Population Research and Policy Review*, 29(2): 193–231.

Bonoli, G. (2008), The impact of social policy on fertility: evidence from Switzerland *Journal of European Social Policy* 18:64

Borgegard, S.; E. Anderson y S. Hjort, (1998), The divided city? Socio-economic changes in Stotkholm metropolitan area 1970-1994, in S.Mosterd & W. Ostendorf (eds.), *Urban Segregation and the Welfare State*. Routledge.

Caldwell, J. C., & Schindlmayr, T. (2003). Explanations of the fertility crisis in modern societies: A search for commonalities. *Population studies*, 57(3), 241-263.

Coleman, D. (2001), "Population Ageing", *Social Biology and Human Affairs*. 66:1-11.

Chakravarty, S. R. (2010). *Inequality, polarization and poverty: Advances in distributional analysis* (Vol. 6). Springer.

Commission of the European Communities, (1993) "Older People in Europe: Social and Economic Policies" in *The 1993 Report of the European Observatory*. Luxembourg.

Couch, C., Sykes, O., & Börstinghaus, W. (2011). Thirty years of urban regeneration in Britain, Germany and France: The importance of context and path dependency. *Progress in Planning*, 75(1), 1-52.

Eger, M.A. (2008), Even in Sweden: The Effect of Immigration on Support for Welfare State Spending. *European Sociological Review*, 26(2): 203-217.

Engelhard, H.; T. Kögel, y A.- Prskawetz, (2004). "Fertility and Women's Employment Reconsidered: A Macro-level Time-series Analysis for Developed Countries, 1960-2000", *Population Studies*, Vol. 58, No. 1, pp. 109-120.

Esteban, J. M., & Ray, D. (1994). On the measurement of polarization. *Econometrica: Journal of the Econometric Society*, 819-851.

Esteba, J.M., C. Gradín y D. Ray (1999). "Extensions of a Measure of Polarization, with an Application to the Income Distributions of Five OCDE Countries", Working Paper 24, Instituto de Estudios Económicos de Galicia-P. Barrié de la Maza, A Coruña, España

Florida, R., (2002a), *The Rise of the Creative Class: and how it's transforming work, leisure, community and everyday life*. New York, Basic Books.

Gottschalk, P. y Smeeding, T. (1997), "Cross National Comparisons of Earnings and Income Inequality" en *Journal of Economic Literature*, vol. XXXV pp. 633-687.

Green, F (2007), *Demanding Work. The Paradox of Job Quality in the Affluent Economy*. Princeton University Press.

Easterly, W. and Levine, R. (1997): "Africa's Growth Tragedy: Policies and Ethnic Divisions." *Quarterly Journal of Economics* 112, 1203-50.

Esping-Andersen, G (1990), *The Three Worlds of Welfare Capitalism*. Oxford: Oxford University Press.

Esping-Andersen, G. (Ed.). (1993). *Changing classes: Stratification and mobility in post-industrial societies*. Sage.

Esping-Andersen, G (1999), *Fundamentos sociales de las economías postindustriales*. Barcelona: Ariel.

Esping-Andersen, G. (2009). *Incomplete revolution: Adapting welfare states to women's new roles*. Polity.

Esping-Andersen, G. y S. Sarasa (2006), La atención a la dependencia en España. Retos de futuro. *Memoria socioeconómica de Barcelona 2006*. Consejo Económico y Social de Barcelona; pp. 71-74.

Garriga, A., Sarasa, S., & Berta, P. (2014). *Mother's educational level and family structure: Comparing Spain and Italy*. Demosoc Working Papers, Universitat Pompeu Fabra.

Graham, E. et al., 2009. Mixing Housing Tenures: Is it Good for Social Well-being? *Urban Studies*, 46(1), pp.139–165. Available at: <http://usj.sagepub.com/content/46/1/139.abstract> [Accessed May 1, 2014].

Kuttner, B. (1983) The Declining Middle, *Atl. Mon.* 252:60-69.

La Porta, Rafael, Florencio Lopez-de-Silanes, Andrei Shleifer and Robert Vishny. (1999). "The Quality of Government." *Journal of Law, Economics and Organization*. 15:1, pp. 222–79.

Lees L, Slater T. and Wylly E (2008) *Gentrification*. London: Routledge.

Martori, J. C., & Apparicio, P. (2011). Changes in spatial patterns of the immigrant population of a southern European metropolis: the case of the Barcelona Metropolitan Area (2001–2008). *Tijdschrift voor economische en sociale geografie*, 102(5), 562-581.

Mitchell, K. (2011). Marseille's not for burning: comparative networks of integration and exclusion in two French cities. *Annals of the Association of American Geographers*, 101(2), 404-423.



Myles, J. y J. Quadagno (2000) Envisioning a Third Way: The Welfare State in the Twenty-first Century, *Contemporary Sociology* 29(1):156.

Mollenkopf, J. and Castells, M. (1991) *Dual City: Restructuring*. New York, New York: Russell Sage Foundation.

Musterd, S., 2003. Segregation and integration: A contested relationship. *Journal of Ethnic and Migration Studies*, 29(4), pp.623–641.

Available at: <http://dx.doi.org/10.1080/1369183032000123422> [Accessed May 14, 2014].

Musterd, S., & Andersson, R. (2005). Housing mix, social mix, and social opportunities. *Urban Affairs Review*, 40(6), 761-790.

OECD (2011), *An Overview of Growing Income Inequalities in OECD Countries: Main Findings*. Paris: OECD.

Peach, Ceri. (2013) "E pluribus duo: contrasts in US and British segregation patterns." *Institute for Social Change Working Paper Series (2010–2013)*. Available from: <http://www.humanities.manchester.ac.uk/socialchange/publications/working/documents/CeriPeach-Newsegregation8.pdf>.

Portes, Alejandro and Robert Manning. 1986. "The Immigrant Enclave: Theory and Empirical Examples." Pp. 47–68 in *Competitive Ethnic Relation*, edited by Susan Olzak and Joan Nagel. Orlando, FL: Academic Press.

Rosenthal, N. (1985). 'The Shrinking Middle Class: Myth or Reality?', *Monthly Labour Review*. March.

Sarasa, S. & Billingsley, S. (2008). Personal and Household Caregiving from Adult Children to Parents and Social Stratification. In C. Saraceno (ed.), *Families, Ageing and Social Policy* (pp. 123–146). Cheltenham: Edward Elgar.

Sarasa, S., Porcel, S., & Navarro-Varas, L. (2013). L'impacte social de la crisi a l'Àrea Metropolitana de Barcelona ia Catalunya. Primers resultats de l'Enquesta de condicions de vida i hàbits de la població de Catalunya, 2011'. *Papers. Regió Metropolitana de Barcelona*, 56.

Sarasa, S. (2014a) "Estratificació i classes socials", *Crisi econòmica, creixement de les desigualtats i transformacions socials. Informe general de l'enquesta de condicions de vida i hàbits de la població de Catalunya 2011*. Barcelona: IERMB.

Sarasa, S. (2014b) "Joves i risc d'exclusió social", ponència presentada a les III Jornades IET. Universitat Autònoma de Barcelona.

Sassen, S. (1991) *The Global City*, New York, London, Tokyo, Princeton, NJ: Princeton University Press.

Scarpa, S. (2013) *Urban Marginality in Times of Economic Crisis and Welfare State Austerity: A Comparative Analysis between Malmö and Genoa*.

Sundstrom, G. (1994) "Care by Families: An overview of Trends" en *OECD Caring for Frail Elderly People. New Directions in Care*. Paris: OECD.

Thurow, L.C. (1984): The disappearance of the middle class. *New York Times*, F.3, February (1984).

Wright, E. O., & Dwyer, R. E. (2003). The patterns of job expansions in the USA: a comparison of the 1960s and 1990s. *Socio-Economic Review*, 1(3), 289-325.