

MÉ 20: MÒ: 23 RIA



FUNDACIÓ
BANC DELS ALIMENTS
BARCELONA

1. Carta del president

L'activitat central del Banc dels Aliments de Barcelona de l'any 2023 la resumirem amb aquests punts:

- Les entitats socials que formen la xarxa a la qual donem suport van atendre a **130.218 persones** vulnerables, de mitjana mensual, una xifra molt semblant a la de l'any passat

- Hem distribuït a aquestes entitats **18.286 tones d'aliments, que han suposat una disminució del 14,7% en relació a l'any anterior.**

- Hem entregat a una part d'aquestes entitats socials vals i targetes moneder per l'adquisició d'aliments directament a establiments alimentaris, per valor de **396 mil euros**, que també han suposat una disminució del 16,8% en relació a l'any anterior.

- Hem reaprofitat **10.966 tones d'aliments**, provinents d'excedents de la producció i minves de la distribució sense sortida comercial, evitant que es malbaratessin i l'impacte ambiental que provocaria. Això suposa un **60%** de tots els aliments que hem distribuït.

L'any 2023 ha sigut un any força complex de gestionar per diferents factors que comentarem tot seguit. Per un costat, l'increment del preu dels aliments ha suposat una disminució de la nostra capacitat adquisitiva, pel

desequilibri que ha provocat en el nostre pressupost de compra. Per altra banda, tot hi haver-se incrementat els ingressos provinents de donacions directes de particulars, empreses i institucions públiques, han disminuït els ingressos totals, fonamentalment degut a les donacions monetàries en caixa en els establiments alimentaris durant el Gran Recapte.

La disminució d'ingressos per compra i distribució d'aliments ha provocat que, alguns mesos de l'any, féssim una entrega d'aliments molt minvada, trencant així la regularitat, que constitueix un dels nostres criteris de distribució.

Una complexitat afegida a nivell més intern, ha sigut el canvi en la Direcció; el mes d'abril va marxar en Bosco Fonts, a l'acceptar una nova oferta de treball, sent substituït a primers de juliol per Elisabet Viladomiu, que ha sigut molt ben rebuda. El nostre reconeixement a la feina feta per l'antic Director, que segueix de prop la nostra organització.

En relació a altres activitats realitzades, tant externes com internes, comentarem tot seguit les més destacades.

- S'ha arribat a un Acord de consens entre les diferents institucions públiques amb actuació social de Catalunya i les entitats

socials que hi operen, representades per Creu Roja, Càritas i Banc dels Aliments, coordinat pel departament corresponent de la Conselleria de Drets Socials. L'acord s'ha materialitzat en un document denominat "**Model de servei integral de suport a l'alimentació i la prestació d'assistència material**". En aquest document, es reconeix l'escassetat de recursos per atendre a les persones i la necessitat de conivir les diferents formes d'ajuda existent.

- S'ha creat una gran preocupació en tot l'entorn d'entitats que donen ajuda bàsica amb aliments, per la finalització aquest any 2023 del **Programa FEAD** (Fons d'Ajuda a persones Desfavorides) finançat per la UE i la seva substitució pel **FSE+** per als propers set anys. El Programa FEAD ha finançat fins ara la distribució d'aliments bàsics envasats, suposant un percentatge important pel Banc dels Aliments i Creu Roja, que són les entitats que fins ara els distribuïen i, encara més important, per moltes entitats que els reparteixen. S'ha disposat de poca informació sobre el Programa FSE+ que ha de començar el 2024 i, la informació que es disposa, com dèiem, ha generat una gran preocupació. Aquest Programa es centrarà en aju-



dar a les persones a la compra d'aliments i altres articles bàsics, mitjançant targetes moneder, cosa que ens alegrem; però com que els recursos són semblants als dels anys anteriors del FEAD, les quantitats a donar en cada targeta seran molt superiors a la que es donava i els aliments s'hauran de comprar a preus de venda al públic, les ajudes es concentraran sols en uns determinats perfils de la població vulnerable, deixant **sense ajuda a més del 80% de les que en rebien**. Una injusta situació, que el Banc dels Aliments ha denunciat al llarg de tot l'any.

- En aquest sentit, la Taula del Tercer Sector va organitzar una Jornada el 17 d'octubre, amb motiu **Dia Internacional per l'Erradicació de la Pobresa**, amb participació de la Creu Roja, Caritas i Banc dels Aliments, per un costat, i institucions públiques per l'altre, d'on va sortir un consens col·lectiu per incrementar les subvencions als propers anys, per tal de no deixar a ningú que ho necessiti amb algun tipus d'ajuda.
- S'ha donat continuïtat al **projecte de descentralització comercial** per l'entrega d'aliments a les entitats, ampliant les tipologies d'aliments entregats i obrint una nova plataforma logística per atendre a les entitats del Penedès i contorns. Una millora que suposa un abaratiment important dels transport per part de les entitats, amb un

gran impacte ambiental pels molts quilòmetres de desplaçaments estalviats.

- Davant de la perspectiva d'aprovació de la *Ley de Prevención de las Pérdidas y el Desperdicio Alimentario*, el Banc dels Aliments de Barcelona i el de Madrid, entre d'altres, hem estat treballant intensament amb la Federació Española de Bancos de Alimentos (FESBAL), en el desenvolupament del **projecte** denominat **Plan B**. Aquest projecte té per objectiu articular una oferta adequada als requeriments de la Llei, que obliga als productors i distribuïdors a canalitzar els excedents d'aliments que no hagin pogut evitar i a donar-los a entitats socials, i així destinar-los al consum humà de persones desvalgudes. El projecte va rebre 1,3 milions d'euros del fons europeu Next Generation.
- Per tal de donar un nou impuls a la digitalització del Banc dels Aliments, la Fundació Pepsico, a qui agraïm el seu suport, ens ha concedit una important ajuda que ens ha de permetre la creació d'una xarxa amb les entitats que formen la nostra xarxa per tal d'agilitzar la relació; una intranet de informació i coordinació entre empleats i voluntariat; l'actualització de la nostra pàgina web; la renovació del nostre sistema comptable i el desenvolupament d'un gestor documental que faciliti la nostra feina. Una millora molt important en el nostre nivell de digitalització, destinada a fer una feina més eficaç.

Per finalitzar aquesta Carta introductòria de la Memòria, vull agrair:

- Als molts **donants particulars i empreses** (les seves donacions han significat un 88,9% de les donacions que hem rebut) així com a les **institucions públiques** que ens han ajudat a ajudar.
- A totes les **persones voluntàries i els empleats**, que han treballat amb entusiasme i generositat, fent possible el que s'exposa en aquesta Memòria.
- I sobre tot, a les **331 entitats** socials que formen la nostra xarxa de suport, per la tasca que fan amb les persones vulnerables a les quals atenen. Aquesta ajuda, majoritàriament, va molt més enllà de l'ajuda amb aliments, i acompanyen, formen i ajuden a la seva inserció.

Són tots aquests col·lectius els que permeten i donen sentit a la tasca que realitzem. Repeteixo, **GRÀCIES**.

Lluís Fatjó-Vilas

President del Banc dels Aliments de Barcelona



2. Les xifres del 2023



18.286.000

kg d'aliments distribuïts

60%



10.966.000

kg d'aliments recuperats

fet que redueix el malbarament alimentari



331

Entitats d'Iniciativa Social

(mitjana anual)



130.218

persones ateses

135,4

kg d'aliments rebuts per pax/any

21,4%

de les necessitats d'alimentació de les persones ateses



396.428€

destinats a targetes moneders

En targetes monetàries **378.931€**

En tiquets vals **17.497€**



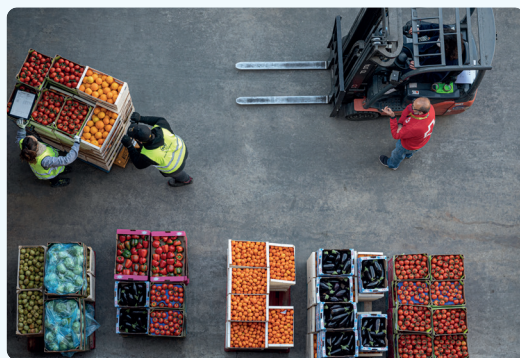
326.869€

IVA suportat

IVA de despeses i immobilitzat: **125.878€**

IVA de compres d'aliments: **200.991€**

Amb aquests diners hauríem pogut distribuir **436.000** litres de llet addicionals.



3. L'equip humà



Patronat

L'òrgan de govern de la Fundació és el Patronat, constituït, en data de 31 de desembre de 2023, pels següents membres:

PRESIDENT
Lluís Fatjó-Vilas i Barbat

VICEPRESIDENTA
Roser Brutau i Basté

SECRETARI
Lluís Saura i Lluvià

VOCALS
Josep M. Bonmatí i Pérez

Antoni Llorens i Tubau

Javier Riera-Marsà i Bonmatí

David Murillo i Bonvehí

Jaume Pagès i Fita

Maria Viñes i Pich

Inés Ferrero i Comas

Personal

206

Persones formen l'equip del Banc dels Aliments (74 dones i 132 homes)



23

Contractades



183

Voluntàries



110.121

hores de treball

TBC

Treballadors en benefici de la comunitat



16

Persones

Conveni amb el departament de Justícia, Drets i Memòria de la Generalitat de Catalunya



1.509

hores de treball

4. Dret a l'alimentació saludable

La nostra missió la duem a terme treballant en xarxa amb les entitats d'iniciativa social i de forma coordinada amb els serveis socials de les administracions.



Suport a les entitats

La distribució d'aliments ofereix l'accés a una ajuda mentre el dret a l'alimentació no estigui garantit a tota la ciutadania. Des del Banc dels Aliments de Barcelona promovem un model de distribució:



Gratuït

La gratuïtat de la distribució social d'aliments permet alliberar part dels escassos recursos dels quals disposen les persones en situació de vulnerabilitat per a destinar-los a cobrir altres necessitats bàsiques.



Sostenible

Coordinació del transport per a reduir la petjada de carboni. Promoció de recollides de proximitat d'excedents de mercats, supermercats i restauració. Promocionem fruita i verdura fresca. La distribució del Gran Recapte a comarques es fa de forma directa.



Eficient

Fent seguiment, suport i assessorament a les entitats receptores. Impulsant el treball en xarxa entre les entitats i connectant-les amb els serveis socials municipals. Impulsem les agrupacions d'entitats, promovem els magatzems reguladors i el model d'elecció lliure d'aliments.



Equitatiu

Distribució dels aliments mitjançant 7 programes de repartiment diferenciats, segons tipologia i procedència dels aliments, aplicant diferents criteris de distribució, tenint en compte sempre el nombre de persones ateses derivades de serveis socials. La distribució, sempre que és possible, es realitza de forma equitativa per tal de garantir que els aliments que reben les persones ateses siguin similars en quantitat i varietat.



Inclusiu

Del total d'entitats receptores que reben aliments, el 60% realitzen mesures d'acompanyament, orientant i assessorant per a la inclusió sociolaboral. Impuls d'un model de repartiment de lliure elecció per a fomentar una distribució digna. El model de distribució d'aliments genera ocupació indirecta en l'àmbit de la logística, el transport, l'administració i el sector social. A més, incentiva la participació ciutadana a través del voluntariat.

Des del Banc dels Aliments de Barcelona

Garantim el bon funcionament i el compliment dels compromisos d'actuació signats per cadascuna de les entitats, mitjançant un procés d'acceptació basat en uns requisits propis i la realització de visites periòdiques de seguiment i suport a totes les entitats.

La nostra missió la duem a terme treballant en xarxa amb les entitats d'iniciativa social i de forma coordinada amb els serveis socials de les administracions.



Impulsem

- Taules de treball territorial amb trobades periòdiques entre els diferents agents.
- Un model d'agrupació d'entitats i elecció lliure d'aliments.
- Magatzems territorials reguladors per optimitzar la logística.



Compartim coneixement

- Fent el seguiment, suport i assessorament a les entitats receptores.
- Aportant material didàctic en temes de seguretat alimentària i nutrició.
- Oferint tallers formatius sobre nutrició.
- Intercanviant bones pràctiques i experiències.



Donem suport

- Assessorant en processos d'agrupació d'entitats i models d'elecció lliure d'aliments.
- En gestió logística i d'estocs.
- Facilitant material pedagògic sobre protocols de seguretat alimentària.
- En la tramitació dels processos d'acceptació per adherir-se als diferents programes de repartiment que oferim.

Més d'un milió d'àpats socials cuinats amb aliments distribuïts pel Banc dels Aliments



Foto: Fundació Ferrer Sustainability

El Banc dels Aliments de Barcelona (BdA) col·labora amb quatre fundacions que cuinen àpats parcialment elaborats amb productes provinents del BdA. Es tracta de les Fundacions Ferrer Sustainability For Food, Melchor Colet, Tochete i Formació i Treball.

Cal destacar que l'any 2023 aquestes quatre cuines socials van distribuir, a través de 74 entitats socials, fins a 1.205.000 d' àpats que van repartir per donar suport en alimentació a persones que es troben en situació de vulnerabilitat. La distribució dels àpats es realitza mensualment, en funció de la capacitat de gestió de cada entitat i sota demanda.

Habitualment, els àpats són elaborats per les quatre cuines socials a les seves instal·lacions

i empren tant aliments entregats pel BdA com d'altres procedents de donacions o compra. Posteriorment, els àpats són distribuïts a través d'entitats socials, que els fan arribar a les persones ateses que es troben en situació de vulnerabilitat.

Aproximadament les dues tercers parts de les entitats socials que reben els àpats són, a la vegada, receptores d'aliments del BdA, a través de diferents programes.

Els col·lectius atesos són principalment persones sense llar, immigrants, persones en situació d'irregularitat administrativa, persones grans que viuen soles i famílies que es troben en situació de vulnerabilitat, risc d'exclusió social i/o pobresa energètica.

5. Cobertura d'aliments

135.018

Mitjana anual de persones ateses pel Banc dels Aliments aquest 2023

85.466.394

Kg d'aliments que fan falta per garantir el 100% de les necessitats alimentàries bàsiques de les persones ateses.

18.286.000

Kg d'aliments repartits pel Banc dels Aliments el 2023

135,4 kg/persona/any

El Banc dels Aliments ha cobert, parcialment, les necessitats de les persones amb una **dieta saludable**.

Es calcula que una dieta alimentària saludable es necessiten 2.000 kilocalories/dia, que suposen **633 kg** persona/any

Al 2023 hem distribuït **135,4 kg** per persona/any

El Banc dels Aliments ha cobert el **21,4%** del total de les necessitats anuals totals d'alimentació de les persones ateses.

**Necessitats
anuals totals
d'alimentació
bàsica**

21,4%

6. Gran Recapte d'aliments

La quinzena edició del Gran Recapte, la campanya impulsada pels quatre Bancs dels Aliments de Catalunya, va tenir lloc entre el 20 de novembre i el 15 de desembre de 2023.

Igual que en les darreres edicions, va tenir un format mixt, amb recollida física d'aliments als establiments i donacions econòmiques.

El voluntariat va tornar a ser un dels elements fonamentals del Gran Recapte. Milers de persones van mobilitzar-se de nou per omplir d'il·lusió i solidaritat els establiments col·laboradors, tot aconseguint conscienciar a la ciutadania sobre la pobresa del nostre entorn. El Gran Recapte va tornar a esdevenir un dels moviments

solidaris més importants a Catalunya.

La campanya de comunicació, "Alimenta el que importa", va ser ideada i realitzada de forma solidària per l'agència Mediapro Brands, i destacava els valors que "alimenten" a la nostra societat: la solidaritat, la generositat i l'empatia vers els altres.



A les comarques de Barcelona el Gran Recapte va assolir una xifra de:

Que serviran per adquirir i distribuir aliments bàsics al llarg de 2023

4.543.053 €

Dades de les donacions a Catalunya

Resultat als establiments	5.291.800€
Donacions directes	559.546 €
Tiquets petit comerç	174.98€
TOTAL CATALUNYA	5.868.844 €

El **Gran Recapte** a Catalunya ha suposat en valor econòmic un total de **5.868.844€**

*Aquesta campanya és una de les accions solidàries més importants que es fan a Catalunya, gràcies a l'ajuda i el compromís de la ciutadania

Més de 20.000 persones voluntàries d'arreu de Catalunya, han col·laborat amb el **Gran Recapte**

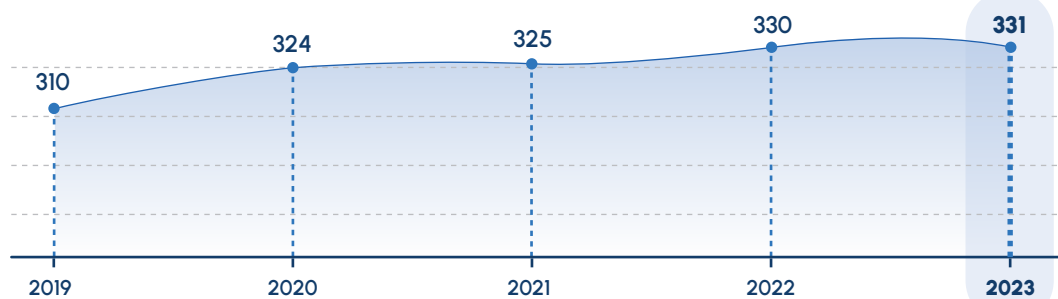


7. Entitats i persones ateses



Xarxa d'entitats socials

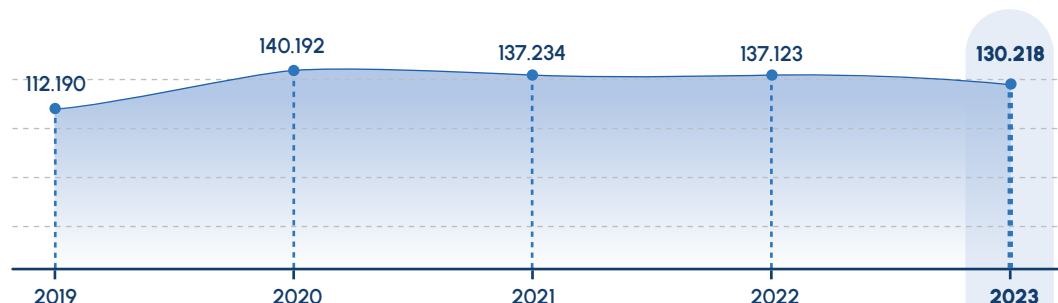
La nostra missió la duem a terme treballant en xarxa amb les entitats d'iniciativa social i de forma coordinada amb els serveis socials de les administracions. Són les entitats les que atenen directament a les persones.



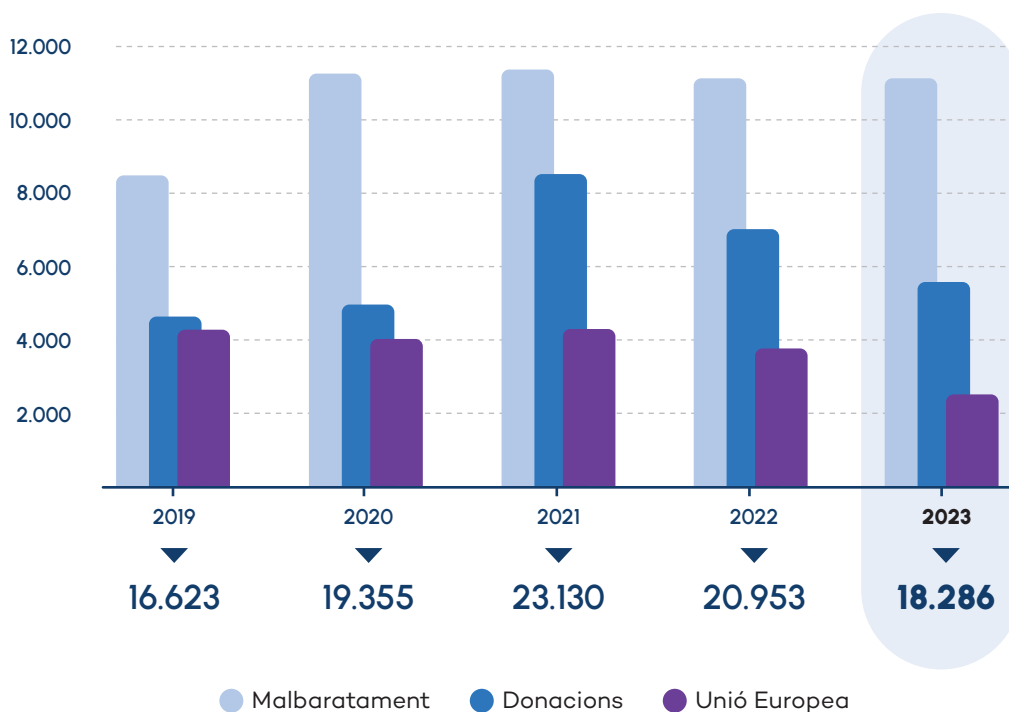
(*) Total entitats mitjana anual



Persones ateses



Evolució de l'entrada d'aliments segons la seva procedència en els darrers anys



Total aliments entrats

18.286.000 kgs

El valor d'aquests aliments entregats a les persones ateses, representen un total de **48,9 milions d'euros** (valorats a PVP), que s'han estalviat

TOTAL

Kg/persona/any:

2023 ▶ 135,4kg



L'increment de cost dels aliments el 2023, ha suposat en el nostre pressupost **un total de 287.932€ més** que si els haguéssim comprat amb el preu del 2022.

8. El Banc dels Aliments

CANALS D'ENTRADA D'ALIMENTS

RECUPERACIÓ D'EXCEDENTS PER EVITAR EL MALBARATAMENT

	TONES		VARIACIÓ	
	2023	2022	TN	%
Indústria alimentària i de distribució	2.460	2.297	163	7,1
SERMA (fruita i verdura procedents de la retirada de mercats)	3.020	3.075	-55	-1,8
SUCS Generalitat Catalunya	276	0	276	0,0
Mercabarna	987	1.094	-107	-9,8
Minves	3.813	3.960	-147	-3,7
Altres Bancs	410	225	185	82,4
Suma recuperació excedents	10.966	10.650	316	3,0

DONACIONS

Gran Recapte	1.553	2.687	-1.134	-42,2
Altres campanyes (CNSB, LFNFV)	48	19	29	150,3
Compres FESBAL	437	386	51	13,2
Escoles	16	6	10	172,6
Empreses no Alimentàries	61	37	24	64,9
SEC Compres Banc	2.935	3.568	-633	-17,7
Altres canals menors	3	7	-4	-64,1
Suma donacions	5.052	6.710	-1.658	-24,7
Gestió Banc: excedents + donacions	16.018	17.360	-1.342	-7,7
UE	2.268	3.593	-1.325	-36,9
Total	18.286	20.953	-2.667	-12,7

Un total de **396.429€** en vals i targetes moneder

Aquest any 2023, el Banc dels Aliments de Barcelona, a més d'entregar més de divuit milions de quilos d'aliments, destinats a les persones que ho necessiten, hem entregat a les entitats socials unes ajudes monetàries destinades a la compra d'aliments de primera necessitat per un total de més de 304.928 €, dels quals:

Es van repartir 5.749 targetes moneder per valor de 288.431 €, en coordinació amb CÀRITAS, CREU ROJA i altres organitzacions col·laboradores, destinades a persones en situació de pobresa per a la compra de productes d'alimentació segons el seu criteri i les seves preferències.

Es va ajudar a les entitats socials amb 1.830 VALS per valor de 91.500€ per bescanviar-los per aliments, en supermercats, comerços de proximitat i mercats municipals.



LOGÍSTICA, DISTRIBUCIÓ, ENTITATS I PERSONES BENEFICIÀRIES



LOGÍSTICA

Recepciona els aliments, els emmagatzema i els reparteix a les entitats socials. Estableix tot un seguit de rutes d'entrega per tal de facilitar la distribució del producte fresc, refrigerat i congelat.

MAGATZEMS

- Magatzem del carrer Motors de Barcelona
- Foodback (Mercabarna)
- ZAL



DISTRIBUCIÓ

Estableix els programes de sortida d'aliments, en funció de les característiques i especificitats de cada producte (sec, fresc, refrigerat/congelat, especificitats dietètiques...) i del nombre de persones ateses per cada entitat, procurant un repartiment just i equitatiu, acord a la normativa de seguretat alimentària.

PRODUCTE SEC

- Lots
- Campanyes (Gran Recapte...)
- Minves (excedents de supermercats)
- Unió Europea

PRODUCTE FRESC

- SERMA
- Foodback (Mercabarna)
- Minves (excedents de supermercats)

PRODUCTES REFRIGERATS/CONGELATS

- Xarxa de fred
- Minves (excedents de supermercats)

PRODUCTES ADAPTATS AL PERFIL DE L'USUARI

- Lactants
- Intoleràncies (aliments sense gluten)
- Complementos dietètics

ALTRES PROGRAMES

- Esmorzars i berenars
- Àpats cuinats



ENTITATS

Es classifiquen segons el mode d'entrega dels aliments (entitats de consum -menjadors socials, berenars i esmorzars infantils, residències i pisos tutelats- o de repartiment en lots o per lliure selecció). També en funció de la seva capacitat de repartiment o consum, i de la seva disponibilitat d'infraestructures d'emmagatzematge i conservació en fred o congelat.

TIPOLOGIA D'ENTITATS

- 19** menjadors
- 15** residències
- 24** pisos d'acollida
- 4** cuines socials
- 51** esmorzars i berenars
- 262** repartiment d'aliments en lots o amb tria

Les entitats poden tenir diverses activitats.

Així mateix, destaca el treball que porten a terme les denominades cuines solidàries, unes entitats que elaboren àpats amb productes subministrats pel Banc dels Aliments i que entreguen a col·lectius amb dificultats per a cuinar

PERSONES BENEFICIÀRIES



130.218 a data 31/12/2023

125.518 adults

4.700 infants lactants 0-2 anys

9. Tipologia d'aliments

TIPUS D'ALIMENTS	%	Canals d'entrada			TOTAL TONES
		COMPRES +GR	FEAD-UNIÓ EUROPEA	RESTA	
0400-MINVES DE SUPERMERCATS	20,9%			3.813.188	3.813.188
0290-FRUITA FRESCA	17,4%			3.184.259	3.184.259
0010-LLET	12,7%	1.820.415		499.831	2.320.246
0300-VERDURES I HORTALISSES FRESCA	6,5%			1.188.295	1.188.295
0020-PASTA	4,4%	392.601	332.556	72.263	797.420
0060-LLEGUMS	4,3%	396.239	366.885	22.419	785.543
0030-ARRÒS	4,0%	429.159	288.036	18.719	735.914
0251-SALSES	2,8%	130.516	277.997	98.560	507.073
0101-CONSERVES DE PEIX	2,3%	132.712	288.619	1.668	423.000
0051-OLI	2,2%	244.836		155.025	399.861
0140-DERIVATS LÀCTICS	2,2%			399.755	399.755
0301-PATATES	2,1%	348.350		31.117	379.467
0130-SOPES I PURÉS	1,9%	61.744		283.349	345.093
0182-BEGUDES VEGETALS	1,8%	120		335.883	336.003
0181-BEGUDES	1,8%	9.516		315.532	325.048
0090-GALETES	1,6%	34.512	187.616	66.863	288.991
0183-SUCS	1,5%			275.448	275.448
0103-CONSERVES VEGETALS	1,5%	35918,51	208.890	20.917	265.726
0211-XOCOLATA	1,3%	10.942	111.619	113.887	236.448
0310-ALIMENTS VARIATS I NO CLASSIFICATS	1,1%	16.797		191.846	208.643
0120-FARINA	1,0%	85974		96.297	182.271
0104-CONSERVES DE FRUITA I MEL	0,9%	828	154.536	831	156.195
0151-CARN	0,8%	142080		5.817	147.897
0260-ALIMENTS INFANTILS	0,7%	64.700	9.507	54.033	128.240
0170-PLATS PRECUINATS	0,6%			107.438	107.438
0154-OUS	0,5%	96.466		97	96.563
0500-VARIATS NO ALIMENTARIS	0,1%	3.657		21.015	24.672
0220-APERITIUS I FRUITS SECS	0,3%			46.116	46.116
0080-PA	0,2%			43.796	43.796
0102-CONSERVES DE CARN	0,2%	1.620	41.572	409	43.601
0212-PRODUCTES DE NADAL	0,2%	6.372		21.231	27.603
0190-SUCRE I EDULCORANTS	0,1%	16.613		2.690	19.303
0110-CEREALES ESMORZARS	0,1%	5.434		8.903	14.337
0160-PEIX	0,1%			10.194	10.194
0270-ALIMENTS SENSE GLUTEN	0,0%	52		9.022	9.074
0240-LLAMINADURES	0,0%			7.597	7.597
0052-MANTEGA I MARGARINA	0,0%			5.278	5.278
0100-CONSERVES PLATS CUINATS	0,0%			909	909
Total general	100%	4.488.174	2.267.834	11.530.497	18.286.505

10. Equipaments i logística

Carrer Motors

Totes les gestions que es realitzen al magatzem de la seu central les duen a terme:



Aprox. **60** persones voluntàries que roten setmanalment



9 persones assalariades



2 persones de reforç temporal



14 persones de TBC (Treball en Benefici de la Comunitat) amb un total de **1.285 hores**

Parc mòbil



+1 refrigerada
+1 elèctrica

2 furgonetes
1 amb plataforma, capacitat per a 5-6 palets



2 camions congelador/refrigerador amb capacitat per a 14 i 7 palets respectivament

Capacitat

2.535 m²

1.300 palets

Cambres de fred

133 m²

388 m³

90 palets

3°/5° temperatura

Cambres de congelació

85 m²

231 m³

77 palets

-18°/-22° temperatura

Foodback (Mercabarna)

Coordinació general del Foodback i de la distribució dels aliments entre les associacions socials participants.



4-6 persones voluntàries per setmana



+2 persones assalariades



+2 persones de TBC amb un total de **224 hores**

Capacitat

900 m²

44 palets

Cambra de refrigeració

90 m³



1 furgoneta amb capacitat per 4 palets (sec+fresc)

Nau a la ZAL

Nau llogada a la Zona d'Activitat Logística de la Zona Franca per a l'emmagatzematge dels aliments de la Unió Europea.



3 persones assalariades

1.200 m²

900 palets

11. Malbaratament i acció climàtica

El Banc dels Aliments de Barcelona va néixer fa més de 35 anys per lluitar contra el **malbaratament alimentari** i contribuir a garantir el **dret a una alimentació saludable** a les persones del seu entorn. Treballa directament per assolir 6 dels objectius del desenvolupament sostenible (ODS) de les Nacions Unides.

Quan parlem de malbaratament ens referim al menjar que deixa de comercialitzar-se o no s'aprofita al llarg de tota la cadena alimentària des de la producció, passant

per la seva transformació i transport, la distribució, la restauració i les llars. Al llarg del any 2023, el Banc dels Aliments ha treballat per a reaprofitar 10.966 tones d'aliments en perfecte estat per al consum de les persones i procedents de diferents àmbits:

Aliments recuperats (en tones)

Indústria alimentària i de distribució	2.460
SERMA (Fruita i verdura procedents de la retirada de mercats)	3.020
Sucs (Generalitat i SERMA)	276
Foodback Mercabarna	987
Recollida minves supermercats	3.813
Altres Bancs d'Aliments	410
Suma recuperació excedents:	10.966 tones

Aquesta quantitat suposa un **60% del total d'aliments distribuïts** al llarg de l'exercici.

En els darrers anys, el BdA ha evitat que gairebé **51,4 tones d'aliments** perfectament consumibles per a les persones, acabessin als contenidors d'escombraries.

ALIMENTS RECUPERATS	2019	2020	2021	2022	2023	TOTAL
	8.114	10.774	10.880	10.650	10.966	51.384

Aliments transformats (en tones)

Fruita del SERMA: **363.340 kg** → transformats en **258.456 litres de sucs**

Fruita de Foodback (Mercabarna): **7.570 kg** → transformats per la **Fundació Espigoladors en 3.874 kg de purés de fruita infantils**

Es van lliurar **379.670 kg** d'aliments a restauració que van ajudar a confeccionar → **1.205.000 àpats socials**

En total, el Banc dels Aliments de Barcelona va contribuir a transformar 750.580 kg d'aliments

Estalvi de CO₂

El Banc dels Aliments treballa directament per assolir 6 dels seus objectius.



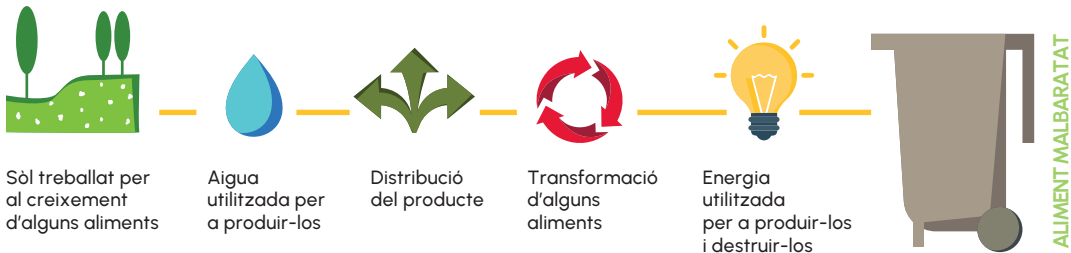
Canvi climàtic

La lluita contra el malbaratament alimentari contribueix a combatre el canvi climàtic. Si es llencen aliments, es malgasta l'energia, el sòl i l'aigua que s'ha utilitzat per a produir-los, transformar-los i distribuir-los i, a més, es gasta més energia per a destruir-los.

Estalvi de CO₂ equivalent

Cada aliment té una quantitat de CO₂ equivalent (gasos amb efecte d'hivernacle) associada a la seva producció

L'emissió de gasos amb efecte d'hivernacle (CO₂, metà i altres) és un dels aspectes rellevants de l'impacte ambiental del malbaratament alimentari. Per donar un valor únic, s'utilitza l'equivalència entre els diversos gasos i es dona en CO₂ equivalent.



10.966

tones d'aliments recuperats pel Banc dels Aliments de Barcelona

21.165

tones de CO₂ eq. (gasos amb efecte hivernacle estalviats)

Impacte ambiental positiu



12. Destacats

Canvi de model en els programes de garantia alimentària de la Unió Europea (FEAD)

El nou escenari provocat pel canvi en els programes d'ajuda alimentària impulsat pel Govern espanyol va generar la nostra preocupació l'any 2023. Com a conseqüència de la implementació d'aquest nou model, calculem que unes 220.000 persones en situació de vulnerabilitat que venien rebent ajuda alimentària a Catalunya en quedaran excloses, com a conseqüència que la nova ajuda provinent del FSE+ es destini exclusivament a un col·lectiu molt concret de persones: les llars amb infants.

La inquietud no es deriva del canvi de model a targeta moneder. Lluís Fatjó-Vilas, president del Banc dels Aliments de Barcelona, destaca en aquest sentit que *"els Bancs dels Aliments recolzen el canvi de model cap a targetes moneder, una eina*

molt més digna d'ajudar a les persones en situació de vulnerabilitat", i que caldria gestionar simultàniament amb un seguiment per part dels serveis socials corresponents. Tant les organitzacions socials com les institucions públiques, considerem que els nivells actuals de pobresa a la nostra societat són tan alts que *"les targetes moneder han de coexistir amb altres eines d'ajuda a les persones en situació de vulnerabilitat. Seguim lluny de cobrir les necessitats bàsiques de les persones i la distribució d'aliments continua sent molt necessària"*, ha destacat, Fatjó-Vilas.

D'altra banda, el Banc dels Aliments de Barcelona valora positivament que el departament de Drets Socials del Govern català hagi ampliat el pressupost de subvencions destinades a les entitats soci-

als i als ens locals per garantir la distribució d'aliments i altres productes bàsics.

També vam valorar molt positivament les declaracions del conseller Carles Campuzano, garantint que si és necessari ampliaria les subvencions per tal de no desatendre les ajudes que fins ara venien rebent les persones vulnerables, dins del programa d'ajuda de la UE (FEAD). En aquest sentit, el Banc dels Aliments estima que molt probablement serà necessari ampliar aquestes subvencions.

Com no pot ser d'altra manera, des del Banc dels Aliments continuarem treballant intensament al costat de les Administracions Públiques i de les entitats socials, per continuar atenent a les persones vulnerables del nostre entorn.



Consensuat el Model de Suport a l'alimentació de Catalunya



En el grup de treball impulsat per la Direcció de Drets Socials del departament de Drets Socials de la Generalitat de Catalunya, format per

entitats i diferents institucions públiques, s'ha consensuat un document denominat *Model del Servei integral de Suport a l'Alimentació i la prestació d'Assistència Material*.

Aquest Model contempla les diverses modalitats d'ajuda existents i en valora cadascuna d'elles, positivitzant les ajudes que més dignifiquen l'autonomia de les persones vulnerables que les reben; així mateix, davant la carència de recursos per atendre la gran demanda existent, es constata la necessitat de conviure les diverses modalitat existents.

Han participat directament en l'elaboració d'aquest document, per part de les entitats, Creu Roja, Càritas i Banc dels Aliments, totes en representació a nivell de tot Catalunya i per part de les institucions públiques, a més de la Conselleria esmentada, l'Associació Catalana de Municipis (ACM), la Federació Catalana de Municipis (FCM), Institut Municipal de Serveis Socials (IMSS) de l'Ajuntament de Barcelona i la Diputació de Barcelona. Posteriorment s'ha anat ampliant les adhesions, en espera de la seva publicació definitiva.

Participació del president del Banc dels Aliments de Barcelona en la conferència col·loqui "Banc dels Aliments: un diagnòstic de la realitat" a Barcelona Tribuna d'Amics del País

El president del Banc dels Aliments de Barcelona, Lluís Fatjó-Vilas, va participar, el 20 de novembre, en una conferència col·loqui de Barcelona Tribuna Amics del País. Presentada per Miquel Roca i Junyent, president d'Amics del País, i moderada pel periodista de La Vanguardia, Enric Sierra, la conferència es va realitzar a la seu de CaixaForum Macaya, a Barcelona.

A la seva conferència, Fatjó-Vilas va fer una anàlisi de l'emergència social a Catalunya, marcada pel context d'inflació i d'augment dels preus d'aliments bàsics, tot destacant la importància de la campanya el Gran Recapte. El president del Banc dels Aliments també va detallar

el paper que desenvolupa l'entitat davant de la difícil conjuntura social.

A l'acte també van assistir el conseller de Drets Socials del Govern, Carles Campuzano; el conseller delegat d'Agbar, Felipe Campos; el director general de la fundació "la Caixa",

Antoni Vila; el president de l'AED, Xavier Brossa; el diputat Raül Moreno; i la regidora Neus Munté. En representació del Banc dels Aliments de Barcelona hi ha assistit la seva Vicepresidenta, Roser Brutau, i la directora de l'entitat, Elisabet Viladomiu, entre d'altres membres de l'entitat.



Foto: Tribuna Barcelona

El president del Banc dels Aliments de Barcelona va participar en la primera trobada del cicle Shuttle Madrid-Barcelona", organitzat pel diari El Economista a Madrid

El 27 de novembre, el president del Banc dels Aliments de Barcelona, Lluís Fatjó-Vilas va assistir a la primera trobada del cicle empresarial "Shuttle Madrid-Barcelona", organitzat pel diari el Economista a la ciutat de Madrid. La trobada, que va ser mode-

rada pel director del diari "El Economista", Amador G. Ayora, també va comptar amb la presència del president de Càritas, Manuel Bretón.

En les seves intervencions, Fatjó-Vilas i Bretón van dialogar sobre el paper actual a la societat de les entitats

que representen, Càritas i el Banc dels Aliments, així com també sobre les aportacions d'ambdues entitats a la societat, la lluita contra la pobresa i el paper que juga Espanya en la lluita contra la desigualtat, entre d'altres aspectes.



Foto: El Economista

La presidenta del Parlament, Anna Erra, visita les tasques de classificació del Gran Recapte, i posa en valor la campanya i la solidaritat del voluntariat



La presidenta del Parlament de Catalunya, Anna Erra, va visitar el 27 de novembre la nau on el Banc dels Aliments de Barcelona realitzava les tasques de classificació dels aliments recollits pel Gran Recapte. Concretament, Erra

va visitar la zona on més de 200 voluntaris estaven duent a terme les tasques de classificació d'aliments.

Acompanyada per Roser Brutau i Elisabet Viladomiu, vicepresidenta i directora

del Banc dels Aliments de Barcelona respectivament, la presidenta del Parlament va destacar que "a Catalunya tenim una gran eina i un gran tresor amb el Gran Recapte del Banc dels Aliments". El país sempre s'hi bolca". També va posar en valor al voluntariat que mobilitzat pel Gran Recapte.

Finalment, i en agraïment a la tasca desenvolupada, Erra va convidar a tots els Bancs dels Aliments catalans a una visita institucional a la seu del Parlament, la qual es va dur a terme al gener del 2024.

Desenvolupament del projecte Plan B per fer front als reptes en el reaprofitament d'excedents i minves

El Banc dels Aliments de Barcelona, amb el suport del Banc dels Aliments Madrid, ha impulsat en la Federación Española de Bancos de Alimentos (FESBAL) el projecte denominat Plan B, per tal de fer front als reptes que planteja el projecte de Llei de Prevención de las Pérdidas y el Desperdicio Alimentario, que s'està elaborant per part del Govern espanyol.

La Llei obliga a les empreses que generen excedents a prioritzar que aquests es destinin al consum humà, mitjançant donacions a les entitats socials, que com els bancs d'aliments, els des-

tinen a ajudar a persones en situació de vulnerabilitat alimentària. D'aquesta forma, totes les empreses implicades en la cadena alimentària, hauran d'establir convenis amb entitats socials amb l'objectiu de canalitzar els seus excedents i les minves.

Per fer front a aquest repte, el 2021 es va crear a la FESBAL una Comissió, formada per les entitats ja esmentades, a les què s'hi van afegir d'altres interessades. Cal destacar que a finals del 2021 es va guanyar una important subvenció provinent dels Fons Next Generation de la Unió Europea, que ha

permès desenvolupar una part important del projecte Plan B, així com també una plataforma tecnològica, la qual facilitarà la gestió i la traçabilitat de les donacions.

Està previst que en el decurs del 2024, es testin els procediments i les eines desenvolupades, així com que també s'estengui el seu coneixement a la resta de Bancs d'Aliments.



Divulgació i promoció del nou projecte del Banc dels Aliments adreçat als centres educatius

L'any 2023 també ha estat l'any en què l'equip de Centres Educatius del Banc dels Aliments de Barcelona ha desenvolupat el Projecte de difusió i sensibilització dels objectius del Banc dels Aliments de Barcelona, que se centra a oferir als membres de la comunitat educativa un recull d'activitats i recursos, endreçats per nivells educatius i temàtiques, perquè els docents puguin integrar en les diferents activitats d'ensenyament i aprenentatge del currículum de l'alumnat els objectius centrals del Banc dels Aliments, la sostenibilitat i la solidaritat.

Pel que fa a la sostenibilitat: el projecte destaca l'impac-

te ambiental del malbaratament d'aliments, la importància de la lluita contra aquest malbaratament alimentari i la contribució en la lluita contra el canvi climàtic al reduir el volum d'aliments llençats i/o destruïts.

En relació a la solidaritat, el projecte impulsat pel Banc dels Aliments destaca aspectes tan importants com el dret a tenir accés a una alimentació sana, basada en una dieta suficient, segura i saludable per a totes les persones del nostre entorn.

La divulgació i la promoció del Projecte de difusió i sensibilització dels objectius del Banc dels Aliments de Barcelona, que està disponible

a la nostra pàgina web, es realitzarà a tots els centres públics, privats i concertats de la província de Barcelona, que suposen un total de 2.131 centres.



Augmentem l'estalvi energètic i la sostenibilitat gràcies a la instal·lació de plaques fotovoltaïques a la nostra seu



El Banc dels Aliments de Barcelona ha incorporat a la seva seu un nou element que afavoreix l'estalvi energètic i és coherent amb l'eix de l'entitat: la sostenibilitat i la cura del medi ambient. Es tracta d'una instal·lació fotovoltaïca d'autoconsum, composta per 104 plaques, que suposarà una reducció de l'energia que consumeix la seu del Banc dels Aliments al carrer Motors de Barcelona. Igualment, es preveu que la instal·lació de les 104 plaques produeixi 40 kW d'energia i redueixi les emissions de CO2 en 27 tones anuals.

Aquest projecte s'emmarca en el conveni de col·laboració signat entre la Fundació "la

Caixa" i el Banc dels Aliments de Barcelona, segons el qual la Fundació "la Caixa" va realitzar una aportació econòmica per tal d'instal·lar les 104 plaques fotovoltaïques a la seu del Banc dels Aliments. El projecte va ser realitzat i desenvolupat per l'empresa KM0 Energy.

El 4 de desembre, el director general de la Fundació "la Caixa", Antoni Vila Bertrán; el subdirector general de la Fundació "la Caixa", Marc Simón; i la directora de l'Àrea de Relacions amb Entitats Socials de la Fundació "la Caixa", Joana Prats; van visitar la seu del Banc dels Aliments de Barcelona al carrer Motors. Allà, acompanyats pel

president de l'entitat, Lluís Fatjó-Vilas; la vicepresidenta, Roser Brutau, i la directora, Elisabet Viladomiu, van poder visitar la instal·lació fotovoltaïca. A la visita també va assistir el director general de Km0 Energy, Santi Martínez.

Les estimacions del Banc dels Aliments indiquen que la instal·lació permetrà un estalvi econòmic de 5.419€ anuals. Aquesta xifra permetrà a l'entitat l'adquisició d'aliments que configuren la cistella bàsica, per distribuir entre les entitats socials amb qui col·labora per ajudar a les persones en situació de vulnerabilitat del nostre entorn.

Participació del Banc dels Aliments en la jornada de la Taula del Tercer Sector per abordar el canvi de model alimentari i la garantia del dret d'alimentació

El 17 d'octubre, dia Internacional per a l'Erradicació de la Pobresa, la Taula d'Entitats del Tercer Sector Social de Catalunya va organitzar una jornada en la qual es va tractar sobre el canvi de model alimentari i la garantia del dret d'alimentació.

Sota el títol, el nou model alimentari: implicacions i reptes per a la garantia del dret a l'alimentació, la jornada va reunir representants de moltes i diverses entitats socials catalanes, així com de representants de l'Ajuntament de Barcelona, de l'Associació Catalana de Municipis (ACM),

de la Diputació de Barcelona, i del departament de Drets Socials de la Generalitat de Catalunya. En el decurs de la jornada es van abordar aspectes especialment rellevants per a les entitats socials i, per extensió, per a la societat.

En les diferents intervencions i taules rodones es va debatre a l'entorn de la garantia del dret a l'alimentació i com el canvi dels Fons d'Ajuda Europea per a les Persones més Desfavorides (FEAD) afectaria aquest dret de les persones en situació

de vulnerabilitat, i també a les entitats socials.

El president del Banc dels Aliments de Barcelona, i representant de la Federació Catalana de Bancs dels Aliments, Lluís Fatjó-Vilas, va participar en una de les taules rodones organitzades: "la mirada de les entitats del tercer sector social". Junta Fatjó-Vilas, a la mateixa taula rodona, hi van participar representants de Càritas Catalunya, de Creu Roja Catalunya i de la Federació d'Entitats d'Atenció a la Infància i l'Adolescència (Fedai).

Nou concert solidari de la Jove Orquestra Simfònica de Barcelona al Palau de la Música Catalana

El diumenge 26 de novembre, el Palau de la Música Catalana va acollir un nou concert solidari de la Jove Orquestra Simfònica de Barcelona (JOSB). Sota la direcció musical de Carlos Checa, la JOSB va interpretar un seguit de peces que van esdevenir el millor reco-

neixement per a la quinzena edició del Gran Recapte, que se celebrava just aquell cap de setmana.

Per iniciar el concert, la JOSB va interpretar l'obra dedicada *Ouroboros*, d'Albert Carbonell, que anar seguida de *Adagio Spartacus i Frigia*

de Katchaturian. Va tancar el concert la *Quarta Simfonia* de Txaikovski.

Aquesta va ser la tercera ocasió en què la JOSB, dirigida per Carlos Checa, va fer el seu reconeixement al Banc dels Aliments amb motiu del Gran Recapte.



Millora de l'eficiència logística amb la posada en marxa d'un nou magatzem a Subirats

El Banc dels Aliments de Barcelona va reforçar el projecte de nous centres de distribució d'aliments, amb l'objectiu de descentralitzar i optimitzar la logística. El 2023, un nou magatzem, amb seu a Subirats, va sumar-se a aquesta xarxa territorial, per donar servei a les comarques del Garraf i l'Alt Penedès. L'objectiu d'aquesta iniciativa és doble: per un costat, minimitzar l'impacte ambiental que suposa el desplaçament de multitud de vehicles utilitzats per les entitats socials per al repartiment dels aliments i, per l'altre, ajudar les entitats comarcals a reduir les despeses de transport.

El projecte comporta la descentralització de les entregues a través de la potenciació i creació de 4 magatzems intermedis a Cabrera de Mar, a Santa Perpètua de Mogoda, a Manresa i Subirats, evitant així també, el trànsit per la ciutat de Barcelona.

A aquests magatzems s'hi han adherit un total de 100 entitats (tenint en compte les 11 comarques) que recullen als aliments en aquests

nous centres estalviant-se un recorregut total de 9.031 km cada mes. Aquests magatzems comarcals distribuïxen 2.046.400 quilos d'aliments a un total de 48.048 persones beneficiàries

- **Cabrera de Mar:** beneficia 20 entitats de la comarca del Maresme que reparteixen 58.1049 kg d'aliments mensuals destinats a 15.230 persones.
- **Santa Perpètua de Mogoda:** des d'aquest magatzem es dona servei a 32 entitats del Vallès Occidental i a 20 del Vallès Oriental que reparteixen 69.061 kg d'aliments mensuals destinats a 7.336 persones.
- **Manresa:** magatzem que s'ha potenciat i des d'on s'atenen 77 entitats de les comarques del Bages, Berguedà, Moianès, Osona i Anoia, repartint 46.580 quilos mensuals d'aliments (incloent-hi el SEC, SERMA i Fred & Congelat) destinats a 11.849 persones.
- **Subirats:** dona servei a 6 entitats socials de les comarques del Garraf i l'Alt

Penedès, que han distribuït 3.057 quilos d'aliments/any, a un total de 4.352 persones.

Tots aquests magatzems, s'afegeixen als que ja estan funcionant en determinades ciutats, com Sabadell i Terrassa.

El BdA fa arribar els aliments a les persones a través d'una xarxa de 331 entitats socials ubicades a la demarcació de Barcelona en un radi d'acció d'uns 100 km. Aquesta activitat tan intensa, duta a terme des dels nostres magatzems, implica una gran coordinació logística.

Cada any distribuïm al voltant de 18 milions de quilos d'aliments, dels quals més de la meitat, provenen de la recuperació alimentària. Aquests aliments arriben a una mitjana de 130.000 persones mensualment.

La disminució dels desplaçaments contribueix a un estalvi de combustible, una reducció de les despeses de personal i una millora de l'impacte ambiental reduint l'abocament de CO₂. Facilitar la distribució d'aliments a les entitats i permetre l'arribada de transport en fred, contribueix a millorar la qualitat nutritiva dels aliments entregats.

Des de 1987 el Banc dels Aliments de Barcelona ha treballat amb determinació per a contribuir a evitar el malbaratament alimentari i contribuir a garantir una dieta saludable a persones en situació de pobresa.



13. Ingressos i despeses

Ingressos 2023

+

Despeses 2023

-

DESCRIPCIÓ	SALDO
SUBVENCIÓ GENERALITAT RESIDUS	17.258,07 €
DIPUTACIÓ DE BARCELONA	120.000,00 €
AJUNTAMENT DE BARCELONA SUBVENCIÓ	110.000,00 €
PROGRAMA F.E.G.A	197.312,29 €
GENERALITAT TRANSFORMACIÓ EN SUCS	140.000,00 €
GENERALITAT BENESTAR I FAMÍLIA "LA FAM NO FA VACANCES"(G)	91.849,23 €
GENERALITAT BENESTAR I FAMÍLIA "VULNERABILITAT"	180.828,18 €
GENERALITAT BENESTAR I FAMÍLIA (F3)	33.000,00 €
AJUDA AGÈNCIA CATALANA DE COOPERACIÓ AL DESENVOLUPAMENT - GENERALITAT	0,00 €
SUBVENCIÓ GENERALITAT PER DISMINUCIÓ ALIMENTS AJUDA EUROPEA	203.763,90 €
TOTAL SUBVENCIIONS ORGANISMES	1.094.011,67 €
COMP. AMORTITZACIÓ EXERCICI	43.304,99 €
INGRESSOS EXERCICI ANTERIOR COMPRA ALIMENTS EXERCICI ACTUAL	3.178.671,67 €
COMPRA ALIMENTS EXERCICI ANTERIOR GRAN RECAPTE I ALTRES	881.543,00 €
ALTRES INGRESSOS	75.738,49 €
TOTAL ALTRES INGRESSOS	4.179.258,15 €
TOTAL INGRESSOS	9.106.701,72 €

DESCRIPCIÓ	SALDO
COMUNICACIÓ	222.698,54 €
MATERIAL MAGATZEM I D'ALTRES	31.965,73 €
REPARACIONS I MANTENIMENTS	111.713,90 €
TRANSPORTS ALIMENTS	90.705,07 €
ALTRES DESPESES	59.054,99 €
SUBMINISTRES	49.475,11 €
LLOGUERS	48.656,60 €
MANTENIMENT SOFTWARE	40.563,55 €
SERVEIS PROFESSIONALS INDEPENDENTS	35.484,09 €
NETEJA INSTAL·LACIONS I ALTRES	29.884,19 €
PRIMES D'ASSEGURANCES	28.744,09 €
SERVEIS BANCARIS	14.009,31 €
DESPESES VOLUNTARIS	12.591,17 €
TOTAL DESPESES INFRAESTRUCTURA	775.546,34 €
COMPRES D'ALIMENTS	3.819.128,97 €
DESPESES DE PERSONAL	818.562,40 €
APORTACIONS ALTRES ENTITATS	596.716,22 €
TRANSFORMACIÓ SUCS	140.000,00 €
AMORTITZACIONS	68.384,98 €
TOTAL DESPESES	6.218.338,91 €

DIFERÈNCIA ENTRE INGRESSOS I DESPESES

2.888.362,81 €

TRASPÀS A FONDS DE RESERVA PER COMPRA D'ALIMENTS 2023

2.885.000,00 €

EXCEDENT A RESERVES

3.362,81 €

Els comptes anuals i l'informe d'auditoria definitius són a la web del Banc dels Aliments, així com les memòries dels anys anteriors.

14. Entitats socials

ABRERA

Parròquia de Sant Pere

AIGUAFREDA

Càritas Parroquial Aiguafreda

ALELLA

Càritas Parroquial de St. Feliu d'Alella

ARENYS DE MAR

Complex Maricel

ARENYS DE MAR

Càritas Parroquial Santa Maria

ARENYS DE MAR

Creu Roja Arenys de Mar

ARENYS DE MUNT

Càritas de Arenys de Munt

ARENYS DE MUNT

Creu Roja d'Arenys de Munt

ARGENTONA

Creu Roja Argentona - Dosrius - Orrius

BADALONA

Parròquia de Sant Jaume

BADALONA

Fundació Ateneu Sant Roc

BADALONA

Parròquia de la Mare de Déu de la Salut

BADALONA

Escola Lestonnac

BADALONA

Fundació Acollida i Esperança (Can Banús)

BADALONA

ADRA

BADALONA

Parròquia de Sant Francesc d'Asís

BADALONA

Parròquia de la Mare de Déu de Montserrat

BADALONA

Fundació Carles Blanch

BADALONA

Quart Mon - Pares Carmelites

BADALONA

Parròquia de Sant Sebastià de Pomar

BADALONA

Associació Social del Gorg Mar

BADALONA

Església Evangelica Cristiana Badalona

BADALONA

Parròquia Mare de Deu del Roser-Badalona

BADALONA

Iglesia Evangélica Pasión de Multitudes Maranata

BADALONA

PAC Badalona (Plataforma de Afectados por la Crisis Badalona)

BADIA DEL VALLÈS

Parròquia de la Mare de Déu de la Mercè

BALENYÀ

Càritas Parroquial Hostalets de Balenyà

BARBERÀ DEL VALLÈS

Parròquia de Santa Maria

BARBERÀ DEL VALLÈS

ONG Ayuda y Provisión Assoc.

BARCELONA

Cottolengo Padre Alegre

BARCELONA

Fundació Centre Solidari del Casc Antic

BARCELONA

Fundació Pro Vida de Catalunya

BARCELONA

Obra Social Santa Lluïsa Marillac

BARCELONA

L'Hora de Déu

BARCELONA

Centre Obert Joan Salvador Gavina

BARCELONA

Fundació Bayt Al-Thaqafa Barcelona

BARCELONA

Grup Solidari Nostra Senyora de Port

BARCELONA

Parròquia de Sant Sebastià (Projecte DISA)

BARCELONA

Fundació Nen Déu

BARCELONA

Grup d'Ajuda Germà Rossend, Caputxins de Sarrià

BARCELONA

Càritas Parroquial Sant Joan Bosco

BARCELONA

Parròquia de Santa Eulàlia de Vilapicina

BARCELONA

Dit i Fet

BARCELONA

Comunitat Cristiana Sant Pere Claver del Clot

BARCELONA

Rauxa

BARCELONA

Càritas Parroquial Mare de Déu dels Dolors

BARCELONA

Iglesia Evangélica CECMAVI

BARCELONA

Parròquia de Sant Ignasi de Loiola

BARCELONA

Parròquia de Sant Pere Ermengol

BARCELONA

Parròquia de la Mare de Déu del Mont Carmel

BARCELONA

Fundació Pere Mitjans

BARCELONA

Fundación de la Santa Cruz Fundación Canónica (En constitución)

BARCELONA

Parròquia de Les Planes

BARCELONA

Llar Familiar Adoratius

BARCELONA

Monestir de Sant Pere de les
Puelles

BARCELONA

Parròquia de Sant Cristòfol

BARCELONA

Hogar Mercedario Valle
Hebron

BARCELONA

Acció Social Montalegre

BARCELONA

Parròquia de Sant Medir

BARCELONA

Parròquia de Santa Joaquina
de Vedruna

BARCELONA

Fundació Roure (A.Solidaritat
amb la Gent Gran)

BARCELONA

Escola Santa Maria,
Misioneras Cruzadas

BARCELONA

Associació de Veïns Paraguay-
Perú

BARCELONA

Parròquia de Sant Paulí de
Nola

BARCELONA

Església Evangèlica Baptista

BARCELONA

Centre Sant Martí

BARCELONA

Parròquia de Sant Joan d'Àvila

BARCELONA

Parròquia Sant Pacià (Rebot
Solidari d'Aliments)

BARCELONA

Fundació Privada ARED

BARCELONA

Parròquia de Sant Pere
Nolasc

BARCELONA

Centre Esplai L'Esquitx

BARCELONA

Asilo en Caspe 73 Hermanitas
de los Pobres Curia P

BARCELONA

Centre Català de Solidaritat
CECAS

BARCELONA

Bona Voluntat en Acció

BARCELONA

Parròquia del Sagrat Cor de
Jesús

BARCELONA

Parròquia Sant Eugeni I Papa
(DISA Sant Josep Oriol)

BARCELONA

Associació Fem Costat a la
Gent Gran - Mà Amiga

BARCELONA

Parròquia de Sant Martí del
Clot

BARCELONA

Asilo en C/San Salvador,1
Hermanitas de los Pobres

BARCELONA

Centro Emilia Riquelme

BARCELONA

Parròquia de Sant Jordi

BARCELONA

Parròquia de Santa Tecla

BARCELONA

Centre d'Acollida Assís

BARCELONA

Llar Santa Isabel - Residencia
Madre Teresa (Congregación
Siervas de la Pasión)

BARCELONA

Parròquia de Sant Felix

BARCELONA

Parròquia de la Verge de
Natzaret

BARCELONA

Fundació Privada AVISMON -
Catalunya

BARCELONA

Àmbit Prevenció

BARCELONA

Fundació Privada Putxet

BARCELONA

Càritas Parroquial Mare de
Deu de Fàtima

BARCELONA

Associació Social Forma 21

BARCELONA

Parròquia de Sant Joan M^a B^a
Vianney

BARCELONA

Parròquia del Sant Àngel
Custodi

BARCELONA

Parròquia de Sant Miquel del
Sants

BARCELONA

Parròquia Sant Francesc
d'Assís

BARCELONA

Centro Cristiano Belén
(Associació Vida Abundant)

BARCELONA

Fundació Temps i Compromís

BARCELONA

Camins Fundació Social
Escola Pia (Antiga Benallar)

BARCELONA

CEJAC (Formació Promoció
Inserció)

BARCELONA

Parròquia Sant Josep de
Calassanç

BARCELONA

Parròquia Sant Joan d'Horta /
Caliu Espai d'Acolliment

BARCELONA

Comunitat de Sant Egidi

BARCELONA

Parròquia de Sant Marcel

BARCELONA

Parròquia de Crist Redemptor

BARCELONA

Fundació Privada Pare Manel

BARCELONA

Fundació Canpedró

BARCELONA

Parròquies de Sant Mateu i
Sant Rafael

BARCELONA

Parròquia Sant Lluís Gonçaga

BARCELONA

Asociación de Vecinos del
Buen Pastor de Barcelona

BARCELONA

Creu Roja Zona Nord/
Meridiana/Torre Baró/
Vallbona

BARCELONA

Parròquia Verge de Gràcia i
Sant Josep

BARCELONA

Enlacemos Nuestras Manos

BARCELONA

Hijas de la Car. San V. Paúl.
(DISA Sag. Família)

BARCELONA

La Merienda Integra

BARCELONA

Parròquia Sant Jeroni

BARCELONA

Parròquia Sant Genís dels
Agudells

BARCELONA
Parròquia Sant Cebrià

BARCELONA
De veí a veí

BARCELONA
OBINSO (Obra de Integración Social)

BARCELONA
Hospital de Campanya - Parròquia de Santa Anna

BARCELONA
Asociación Proyecto Maternity de Ayuda a la Mujer Embarazada

BARCELONA
Asociació Gràcia Participa

BARCELONA
Carmelitas Misioneras Teresianas

BARCELONA
Menjador solidari Gregal

BARCELONA
Asociació Prohabitatge

BARCELONA
Iglesia Evangélica de Poble Nou

BARCELONA
Fundación Adra Guinardó

BARCELONA
Asamblea de Germans de Gràcia

BARCELONA
Fundació Barcelonactúa

BARCELONA
Acció Familiar de Barcelona (AFADONA)

BARCELONA
Església Evangèlica Baptista Bona Nova

BARCELONA
Comunitat Cristiana La Vinya

BARCELONA
Iglesia Evangélica Bautista de Gracia

BARCELONA
Fundació Migra Studium

BARCELONA
ABD CAS Baluard

BARCELONA
Església Evangèlica Unida Barcelona

BARCELONA
Centre Socio Educatiu Poble Sec. Fundació Pere Tarrés

BARCELONA
Centre Socioeducatiu Poblenou. Fundació Pere Tárres

BARCELONA
Associació Educativa Integral del Raval (AEIRaval). Fundació Pere Tarrés

BARCELONA
Centre Socioeducatiu Raval. Fundació Pere Tarrés

BARCELONA
Fundació Mans a les Mans. Fundació Pere Tarrés

BARCELONA
Fundación Altius Barcelona

BARCELONA
Fundació Privada Jovent

BARCELONA
Associació Educació i Lleure UBUNTU

BARCELONA
Fundació Social Gabella

BARCELONA
Càritas Parroquial Sant Pius X

BARCELONA
Associació Catalana Per Persones Amb Sordceguesa (APSOCECAT)

BARCELONA
Associació Ucraïnesa DJERELO

BEGUES
Parròquia Sant Cristófol-Begues

BERGA
Residència Nostra Senyora de Queralt

BIGUES I RIELLS DEL FAI
Associació de Voluntaris de Bigues i Rielles

CABRERA DE MAR
Parròquia Sant Feliu de Cabrera de Mar

CALAF
Càritas Parroquial de Calaf

CALDES D'ESTRAC
Creu Roja Caldes d'Estrac-Sant Vicenç de Montalt

CALDES DE MONTBUI
Parròquia de Santa Maria de Caldes de Montbuí

CALDES DE MONTBUI
Creu Roja Caldes de Montbui

CALELLA
Càritas Parroquial de Calella

CALLÚS
Càritas Callús

CANET DE MAR
Creu Roja Canet de Mar

CANOVELLES
Associació d' Ajuda Cívica Betesda

CAPELLADES
Càritas Parroquial de Capellades

CARDEDEU
Càritas Parroquial Santa Maria-Cardedeu

CASTELLAR DEL VALLÈS
Parròquia de Sant Esteve

CASTELLDEFELS
Càritas Parroquial de Castelldefels

CASTELLDEFELS
Creu Roja de Castelldefels-Gavà

CENTELLES
Càritas Diocesana de Centelles (Vic)

CERDANYOLA DEL VALLÈS
Parròquia de Sant Martí

CERDANYOLA DEL VALLÈS
Iglesia Evangélica Bautista

CERDANYOLA DEL VALLÈS
Fundació Roser de Maig. Fundació Pere Tarrés

CERVELLÓ
Parròquia Sant Esteve de Cervelló

CORBERA DE LLOBREGAT
Asociación Horeb Ibérica

CORBERA DE LLOBREGAT
Associació Corbera Voluntaria

CORNELLÀ DE LLOBREGAT
Associació Botiga Solidària de Cornellà

CUBELLES
Càritas Parroquial de Cubelles

EL MASNOU
Casa Benèfica d'El Masnou

EL MASNOU
Creu Roja El Masnou, Alella i Teià

EL PRAT DE LLOBREGAT

ATRA (Assoc. per al Tractament de les Addiccions)

EL PRAT DE LLOBREGAT

La Botiga del Prat de Llobregat (ABD)

EL PRAT DE LLOBREGAT

Associació SAÓ-PRAT (Suport, Aprenentatge i Orientació)

ESPLUGUES DE LLOBREGAT

Càritas Interparroquial d'Esplugues - CDSF

ESPLUGUES DE LLOBREGAT

Associació Cristiana d'Ajuda Social Vida

ESPLUGUES DE LLOBREGAT

Fundació Dr. Melchor Colet

GAVÀ

Parròquia de Sant Nicasi

GELIDA

Càritas Parroquial de Gelida - CDSF

GRANOLLERS

Fundació el Xiprer Vallès Oriental

GRANOLLERS

L'Estel del Matí (CoHectiu Cristià)

GRANOLLERS

Parròquia Mare de Déu de Montserrat i Sant Antoni de Pàdua

GRANOLLERS

Iglesia Catedral de la Fe de las Asambleas de Dios de España

IGUALADA

Hermanitas Ancianos Desamparados

IGUALADA

Creu Roja l'Anoia
L'HOSPITALET DE LLOBREGAT

Parròquia de Mare de Deu de Bellvitge (Fundació la Vinya)

L'HOSPITALET DE LLOBREGAT

ABD Comunitat Activa
L'HOSPITALET DE LLOBREGAT

Parròquia de Sant Joan Evangelista (Fundació La Vinya)

L'HOSPITALET DE LLOBREGAT

Parròquia Santa Eulàlia de Mèrida

L'HOSPITALET DE LLOBREGAT

Associació Educativa ITACA. Fundació Pere Tarrés

LA GARRIGA

Parròquia de Sant Esteve - Càritas de La Garriga

LA GARRIGA

Casa de La Garriga, AFADONA

LA LLAGOSTA

Associació de Voluntariat Social Rems

LA POBLA DE CLARAMUNT

Parròquia de Santa Maria de La Pobla de Claramunt

LES FRANQUESES DEL VALLÈS

Ass. Sociocultural Maná Les Franqueses del Vallès

LLINARS DEL VALLÈS

Càritas Parroquial Santa Maria del Prat (Llinars)

LLIÇA D'AMUNT

Associació de Voluntaris Rebot Solidari de Lliça d'Amunt

MALGRAT DE MAR

Càritas Parroquial de Malgrat de Mar

MANLLEU

Càritas Interparroquial Manlleu

MANRESA

Fundació del Convent de Santa Clara

MARTORELL

Església Baptista Evangèlica de Martorell

MARTORELL

Centre Distribució Aliments Creu Roja Martorell- Baix Llobregat Nord

MARTORELLES

Associació Pà de Vida de Martorelles

MASQUEFA

Associació del Grup de Voluntaris de Masquefa

MATARÓ

Càritas Interparroquial de Mataró L'entorn

MATARÓ

Fundació Sant Joaquim

MOIÀ

Hospital Residència Vila de Moià

MOIÀ

Càritas Parroquial de Moià

MOIÀ

Fundació d'Atenció als Discap. el Avets de Moià

MOLINS DE REI

Creu Roja Baix Llobregat Centre

MOLLET DEL VALLÈS

Parròquia de Sant Vicenç de Mollet

MOLLET DEL VALLÈS

Creu Roja de Mollet

MONTCADA I REIXAC

Fundació GRESOL- Projecte Home

MONTCADA I REIXAC

Asociación de las Mujeres de Nigeria en Catalunya

MONTCADA I REIXAC

Parròquia Santa Engracia de Montcada

MONTGAT

Càritas Parroquial de Sant Joan en Montgat

MONTMELÓ

Parròquia de Santa Maria

MONTORNÈS DEL VALLÈS

Càritas Parroquial de Montornès del Vallès

OLESA DE MONTSERRAT

Residència OASIS Salut Mental

PALAU-SOLITÀ I PLEGAMANS

Càritas Inter-Parroquial Palau-Solità I Plegamans

PARETS DEL VALLÈS

Parròquia Sant Esteve - Paret del Vallès

PIERA

Parròquia de Santa Maria de Piera

PINEDA DE MAR

Càritas de Santa Maria Pineda Mar (Bisbat Girona)

PINEDA DE MAR

Creu Roja Alt Maresme-Pineda de Mar- Tordera

PRATS DE LLUÇANÈS

Càritas Parroquial de Prats de Lluçanès

PREMIÀ DE MAR

Parròquia Santa Maria en Premià de Mar

RIPOLLET

Asociación Reto a la Esperanza

RUBÍ

Asociación BETEL

RUBÍ

Frater-Nadal Servei Social
Evangèlic

RUBÍ

Càritas Arxiprestat de Rubí

RUBÍ

Assoc Solidaritat i Ajuda
Veinal (ASAV)

SABADELL

Misioneras de Jesús, María
y José

SABADELL

Fundació Inserció,
Desenvolupament i
Acompanyament

SABADELL

Parròquia de la Sagrada
Família

SABADELL

Nueva Frontera

SABADELL

Parròquia de Sant Roc

SABADELL

Fundació Privada Cerma
Acoge

SABADELL

Asociación Antoni Estruch
Simó

SABADELL

Parròquia de Sant Oleguer

SABADELL

Asociació Manantial de Vida

SABADELL

Jesed - Associació d'Ajuda
Cívica Assistencial

SABADELL

Parròquia Sagrat Cor

SABADELL

Hermanitas Ancianos
Desamp. Resd. Dr. Sardá
i Salvany

SABADELL

Parròquia Sant Antoni
de Padua

SABADELL

Parròquia Sant Josep

SABADELL

A.M.I.C.S.

SABADELL

Parròquia de Sant Vicenç
de Sabadell

SABADELL

Asociació Dana Solidaria

SABADELL

Asociació Bona Llabor
Diaconia

SABADELL

Parròquia Sant Jordi
en Sabadell

SABADELL

Creu Roja Sabadell

SABADELL

Parròquia Sant Feliu
de Sabadell

SABADELL

Braços Oberts d'Assistència
Social

SABADELL

El Rebost Solidari de Sabadell

SABADELL

Asociació d'Acció Solidària
Eulàlia Garriga

SABADELL

Asociació Ningú Sense
Sostre

SANT ADRIÀ DE BESÒS

Parròquia de Sant Joan
Baptista

SANT ADRIÀ DE BESÒS

Creu Roja Barcelonès Nord -
Sant Adrià de Besòs

SANT ADRIÀ DE BESÒS

Centre Socioeducatiu Sant
Adrià. Fundació Pere Tarrés

SANT ADRIÀ DE BESÒS

Fundació Formació i Treball

SANT ANDREU DE LA BARCA

Creu Roja Baix Llobregat Nord

SANT ANDREU DE LLAVANERES

Càritas Parroquial de Sant
Andreu de Llavaneras

SANT BOI DE LLOBREGAT

Associació Aliments Solidaris
de Sant Boi

SANT CELONI

Parròquia de Sant Martí
(Sant Celoni)

SANT CELONI

Creu Roja Sant Celoni

SANT CUGAT DEL VALLÈS

Càritas Parroquial Sant Pere
Octavià

SANT ESTEVE SESROVIRE

REMAR

SANT FELIU DE CODINES

Parròquia Sant Feliu
de Codines

SANT FELIU DE LLOBREGAT

Fundació Obra Mercedària
(Llar de la Mercè)

SANT FELIU DE LLOBREGAT

Parròquia de Sant Joan
Baptista

SANT FOST DE CAMPSENTELLES

Parròquia de Sant Fost
de Campsentelles

SANT ISCLE DE VALLALTA

Creu Roja de Sant Iscle
de Vallalta

SANT JOAN DESPÍ

Església Evangèlica
Sant Joan Despí

SANT JOAN DESPÍ

Càritas Parroquial de Sant
Joan Despí - CDSF

SANT JUST DESVERN

Residència Infantil Emmanuel

SANT JUST DESVERN

Hogar Nostra Senyora
de Lourdes

SANT JUST DESVERN

Fundació Tochete

SANT PERE DE RIBES

Associació de Voluntaris
Sant Camil

SANT PERE DE RIUDEBITLLES

Càritas Parroquial Sant Pere
de Riudebitlles

SANT QUINTÍ DE MEDIONA

Càritas Parroquial de Sant
Quintí i Sant Joan de Mediona

SANT QUIRZE DE BESORA

Càritas Parroquial Sant Quirze
de Besora

SANT QUIRZE DEL VALLÈS

Parròquia de Sant Quirze
i Santa Julita

SANT QUIRZE DEL VALLÈS

Associació Les Fonts Solidària

SANT SADURNÍ D'ANOIA

Càritas Parroquial
de Sant Sadurní d'Anoia

SANT VICENÇ DE CASTELLET

Collectiu Mossèn Josep Rovira
Tenas

SANT VICENÇ DELS HORTS
Fundació Privada Maria
Auxiliadora

SANT VICENÇ DELS HORTS
Fundació Bayt Al-Thaqafa
Sant Vicenç dels Horts

SANT VICENÇ DELS HORTS
Centre Diari Sant Josep.
Fundació Pere Tarrés

**SANTA COLOMA DE
CERVELLÓ**
APS Aliments Solidaris
de Santa Coloma

**SANTA COLOMA DE
GRAMENET**
Fundació Privada
Champagnat- RIALLES

**SANTA COLOMA DE
GRAMENET**
Creu Roja Barcelonès
Nord-Santa Coloma

**SANTA COLOMA DE
GRAMENET**
ACAU Sta. Coloma
de Gramenet

**SANTA COLOMA DE
GRAMENET**
CESAL

**SANTA EULÀLIA DE
RONÇANA**
Parròquia de Santa Eulàlia
de Ronçana

**SANTA MARGARIDA DE
MONTBUI**
Càritas Parròquia Santa
Margarida de Montbui

**SANTA MARGARIDA I ELS
MONJOS**
Associació Som Solidaris

**SANTA PERPÈTUA DE
MOGODA**
Iniciatives Solidàries-Centre
Acolliment Temporal

**SANTA PERPÈTUA DE
MOGODA**
Associació El Cabàs Solidari

SANTA SUSANNA
Càritas Parròquia de Santa
Susana

SITGES
Càritas Diocesana de Sant
Feliu de Llobregat - Càritas
Parroquial de Sitges

SITGES
Creu Roja Sitges

SÚRIA
Càritas Parroquial de Sùria

TARADELL
Càritas Parroquial de Taradell

TERRASSA
ACAU - Terrassa

TERRASSA
Parròquia de Sant Josep

TERRASSA
Fundació Busquets de Sant
Vicenç de Paül

TERRASSA
Creu Roja Terrassa

TIANA
Rebost Solidari de Tiana

TONA
Associació Voluntaris Tona

TORDERA
Fundació Privada Dr. Joan
Pujol El Rusc

TORDERA
Associació Voluntariat de
Tordera

TORRELLES DE LLOBREGAT
Parròquia San Martí Torrelles
Llobregat

VACARISSES
Amics Solidaris de Vacarisses

VALLGORGUINA
Parròquia de Sant Andreu
de Vallgorguina

VALLIRANA
Parròquia de Sant Mateu

VALLIRANA
Creu Roja Vallirana

VIC
Residència "Familia Josefina"

VIC
Creu Roja de Osona

VIC
Residència Germanetes
dels Pobres

VILADECANS
Càritas Interparroquial de
Viladecans-Sant Climent
-CDSF

VILAFRANCA DEL PENEDÈS
Associació Ressò Vilafranca -
Recursos Socials Solidaris

VILANOVA DEL VALLÈS
Parròquia San Esteve
de Vilanova del Vallès

VILANOVA I LA GELTRÚ
Càritas Interparroquial de
Vilanova i La Geltrú - CDSF

VILASSAR DE DALT
Càritas Vilassar de Dalt

VILASSAR DE DALT
Ferrer for Food (Fundació
Ferrer Sustainability)

ÒDNA
Càritas Arxiprestat de l'Anoia-
Segarra-Odena

FUNDACIÓ BANC DELS ALIMENTS

Carrer dels Motors, 122
08040 Barcelona
Tel. 933 464 404
info@bancdelsaliments.org
www.bancdelsaliments.org



EDICIÓ

Departament de Comunicació

COORDINACIÓ DADES

Alfonso Brutau

Disseny i maquetació

AT Comunicació

Impressió

Liberduplex

FOTOS

Banc dels Aliments (Jordi Granyó),
El Economista, Fundació Ferrer
Sustainability, Tribuna Barcelona



Creu de
Sant Jordi
2012



Premio Príncipe
de Asturias de la
Concordia 2012

Amb la col·laboració de:



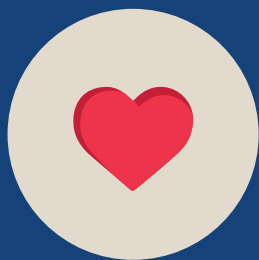
**Diputació
Barcelona**



**Ajuntament de
Barcelona**



**Generalitat
de Catalunya**



Solidaritat



Sostenibilitat



**37 anys recuperant aliments
de manera solidària**



**Recuperem aliments sortits del
circuit comercial per destinar-los
a consum humà**



**Som un agent actiu, i de
referència, en la lluita contra
el malbaratament alimentari**

Col·labora amb nosaltres!



**FUNDACIÓ
BANC DELS ALIMENTS**
BARCELONA